

Gestion des sites de Vetrice, Sialiccia et Querci en 2014

Gestion

Zones humides

Plans Nationaux d'Actions

Natura 2000

Biodiversité

Patrimoine culturel et historique

Education à l'environnement

Mesures compensatoires

Réseau des gestionnaires



Source photo : CEN Corse

Caroline Massoni, Ludovic Lepori, Gwennaëlle Daniel

Rédaction : 2014



Promouvoir, protéger, connaître, éduquer

L'association des Amis du Parc Naturel Régional de Corse (AAPNRC) est née au Journal Officiel du 4 Août 1972 (association loi 1901).

Dès 1992, l'Association adhère à la Fédération des Conservatoires d'Espaces Naturels (FCEN) et commence sa mission de protection d'espaces naturels via la maîtrise foncière ou d'usage.

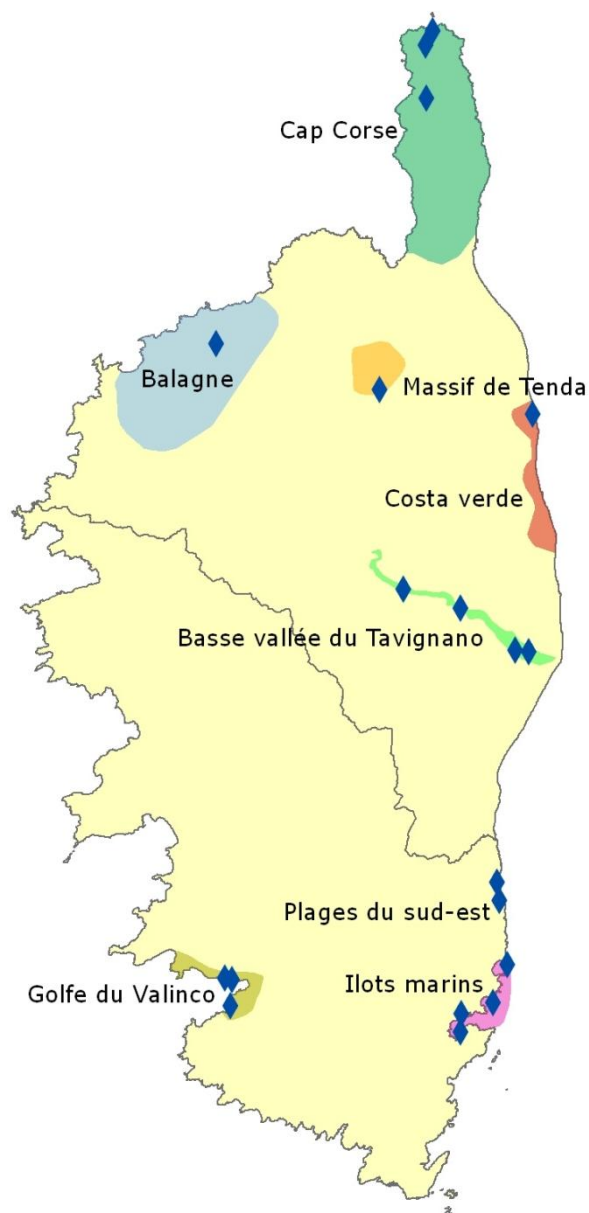
Un changement de nom s'opère en 2011 en "Conservatoire d'Espaces Naturels de Corse" (CEN Corse). Notre nouveau logo est alors défini. Cette évolution entérine la démarche inscrivant la structure dans la voie de l'agrément « Conservatoire d'Espaces Naturels » défini par l'article 129 de la loi Grenelle (L. 414-11) ainsi que par le décret et l'arrêté du 7 octobre 2011 (D414-30 et 31).

Totalement apolitique, forte de 200 adhérents, gérée par un Conseil d'Administration de 14 membres, tous bénévoles et venant d'horizons divers, le Conservatoire emploie, aujourd'hui, 10 salariés en CDI.

Les pôles d'activité du Conservatoire

Ils se définissent à partir de deux approches :

- **Secteurs liés à la gestion de site :**
 - Ilots marins
 - Golfe du Valincu
 - Plages du Sud-est
 - Vallée du Tavignanu
 - Cap Corse
 - Costa Verde
 - Balagna
 - Massif de Tenda
- **Actions transversales et prospectives :**
 - ✓ Prospection pour de nouveaux sites à gérer
 - ✓ Zones humides
 - ✓ Plans Nationaux d'Action (PNA)
 - ✓ Natura 2000
 - ✓ Mesures compensatoires
 - ✓ Patrimoine culturel et historique
 - ✓ Réseau des gestionnaires
 - ✓ Gestion de bases de données
 - ✓ Education à l'environnement



Gestion des sites de Vetrice, Sialiccia et Querci en 2014

- Partenariat : **DIRECTION REGIONALE DE L'ENVIRONNEMENT DE L'AMENAGEMENT ET DU LOGEMENT**
Bernard RECORBET (bernard.recorbet@developpement-durable.gouv.fr)
Arrêté attributif de subvention n°2014/001 signé le 22 avril 2014
- OFFICE DE L'ENVIRONNEMENT DE LA CORSE**
Marie-Luce CASTELLI (mlcastelli@oec.fr)
Arrêté attributif de subvention n°2015/10 signé le 16 avril 2015
- Coordonné par : **CONSERVATOIRE D'ESPACES NATURELS DE CORSE**
Anciennement Association des Amis du PNRC
Siège Social : Maison ANDREANI – 871, avenue de BORGIO- RN 193
20290 BORGIO
Tél. : 04 95 32 71 63 – Fax : 04 95 32 71 73
Email : cen-corse@espaces-naturels.fr
Site internet : www.cen-corse.org
SIRET 39075220200031 - APE 9499Z
- Année de rédaction : 2014
- Rédaction : Caroline Massoni (caroline.massoni@espaces-naturels.fr)
Ludovic Lepori (ludovic.lepori@espaces-naturels.fr)
Gwennaëlle Daniel (Gwennaëlle.daniel@espaces-naturels.fr)
- Photographies : Conservatoire d'espaces naturels de Corse
- Fonds cartographiques : Licence IGN. Données fournies par la Collectivité Territoriale de Corse (CTC)
- Proposition de Citation : Massoni C., Lepori L., Daniel G., 2014. *Gestion des sites de Vetrice, Sialiccia et Querci en 2014*. CEN Corse, 24 p.
- Remerciements : Florian Galinat et Orso Cerati du Centre Régional de la Propriété Forestière (CRPF)
Sampieru Graziani, stagiaire de première année de BTS GPN (a travaillé sur Vetrice)

SOMMAIRE

1. VETRICE	1
1.1. Informations générales.....	1
1.1.1. Actions 2014.....	1
1.1.2. Stagiaire.....	1
1.2. Inventaires, observations	2
1.2.1. Observations lors du stage	2
1.2.2. Autres observations	2
1.3. Protocoles de suivi et résultats	3
1.3.1. Suivi des pins cernés (Cernage, cerclage ou annelage)	3
1.3.2. Suivi des placettes	5
1.4. Perspectives	6
2. SIALICCIA.....	7
2.1. Informations générales.....	8
2.2. Inventaires.....	9
2.2.1. Oiseaux.....	9
2.2.2. Flore	11
2.2.3. Habitats	12
2.2.4. Aménagements	15
2.3. Gestion	16
3. QUERCI.....	17
3.1. Actions 2014	17
3.2. Résultats.....	18
3.2.1. Les gîtes et les nichoirs.....	18
3.2.2. Le milan royal	20
3.3. Conclusion et perspectives	22
3.3.1. L'occupation des nichoirs.....	22
3.3.2. L'occupation des gîtes	22
3.3.3. La forêt	23
3.3.4. Les orchidées.....	23
4. BIBLIOGRAPHIE	24
5. ANNEXES	26

1. VETRICE

Le Conservatoire a la maîtrise d'usage de ce site depuis 2011 et concerne une parcelle de 18,8 hectares. La forêt est constituée de pins laricio et pins maritimes et a une surface de 5 hectares, située sur la commune de Canavaghja à environ 1000 mètres d'altitude. Cette forêt est principalement menacée par le risque d'incendies.

Un plan de gestion a été rédigé en 2012 mais est en attente de validation par le Conseil scientifique qui devrait être formé cette année. Aucune protection n'existe sur ce site. Il existe néanmoins un site Natura 2000 à près d'1 Km de distance de Vetrice à « vol d'oiseau » : « Massif de Tenda et forêt de Stella » (SIC n° FR9400598). D'ailleurs, nous rédigeons cette année, le document d'objectif de ce site, pour la partie massif de Tenda.

Cette année, contrairement aux autres années, aucun chantier n'a été organisé, ce pour plusieurs raisons : le plus gros du travail a été réalisé lors des 2 précédents chantiers (2012 et 2013), nous devons nous focaliser sur le suivi de ces travaux et l'évaluation de leur succès, ces chantiers sont très chronophages et aucun contact n'a été repris avec le professeur du lycée agricole de Sartene qui avait organisé les deux précédents chantiers. L'objectif cette année était principalement de définir les protocoles de suivi des placettes et des pins cernés. Bien que tardivement après leur mise en place, il en était encore temps.

Enfin, aucune réunion n'a pu être organisée au sein de la commune cette année.

1.1. *Informations générales*

1.1.1. **Actions 2014**

L'objectif cette année était principalement de définir les protocoles de suivi des placettes et des pins cernés. Bien que tardivement après leur mise en place, il en était encore temps. Un stagiaire a travaillé sur ces protocoles.

Le temps passé pour la gestion de ce site en 2014 :

- Accompagnement-encadrement du stagiaire
- Visites terrains le 10 octobre 2014 et le 25 décembre 2014
- contact avec les propriétaires et la mairie et rédaction du rapport

1.1.2. **Stagiaire**

Sampieru Graziani, étudiant de BTS Gestion et Protection de la Nature (GPN), a travaillé en tant que stagiaire au Conservatoire du 21/04/14 au 02/05/14 et du 10/06/14 au 04/07/14. Ses missions étaient de :

- proposer des protocoles de suivi des pins cernés les deux années précédentes ainsi que des placettes mises en place,

- contacter la mairie, proposer d'organiser une réunion et proposer d'accompagner des locaux sur le site pour les informer des travaux réalisés (gros travail de communication)
- identifier un sentier ou des sentiers accédant plus directement à la forêt
- localiser la fontaine apparaissant sur la carte IGN et carte Napoléonienne.

1.2. Inventaires, observations

Il n'y a pas eu d'inventaire réellement, uniquement des observations de terrain

1.2.1. Observations lors du stage

Observations réalisées par Sampieru Graziani :

26/04/14

« Observations de plusieurs couples (6) de Perdrix rouge (*Alectoris Rufa*) sur le sentier qui conduit à la forêt. Les couples de perdrix se forment à cette époque et donne suite à la couvaison à même le sol ou dans la végétation épaisse du maquis ».

27/04/14

« Quelques marçassins aperçus tôt le matin aux alentours de la forêt, ce qui laisse présager une fréquentation de la forêt par les sangliers pendant la nuit. »

14/06/14

« Floraison de la **Grande fêrle** (*ferula communis*), au niveau du pagliaghju (pailler), des spécimens de plus de 2m qui une fois sec servent comme très bons battons de marche. »

15/06/14

« En étudiant la carte l'emplacement de la source de Vetrice je me suis rendu compte qu'elle avait été détruite par les sangliers.

En jetant un coup d'œil au ruisseau, sec à plusieurs endroits, quelques flaques d'eau persistent.

Grenouille de berger (*Pelophylax lessonae bergeri*) observée dans le ruisseau de Vetrice (4 autres spécimens observés).

Euprocte de corse (*Euproctus montanus*) (espèce endémique) ; œufs et larves observés au stade juvénile donc on peut imaginer que le cycle complet de l'euprocte se déroule dans le ruisseau qui ne sèche pas complètement. »

1.2.2. Autres observations

25/12/14

Gwennaëlle Daniel, chargée d'études au CEN Corse, est montée à Vetrice pour observer la fréquentation des espèces d'oiseaux hivernants. Les observations sont détaillées dans le tableau suivant et concernent 20 espèces notées en forêt mais également dans le périmètre proche.

Il est à noter que la présence du Grimpereau des bois (*Certhia familiaris*) en période hivernale a pu être établi par l'utilisation de la repasse à laquelle un oiseau a répondu. La Sittelle corse (*Sitta whiteheadi Sharpe*) a également été recherchée mais sans résultats.

Tableau 1 : détail des observations d'oiseaux hivernant à Vetrice

Nom français	Nom latin	Nombre	Commentaire
Aigle royal	<i>Aquila chrysaetos</i>	2	vol bas sur Quercitello
Bécasse des bois	<i>Scolopax rusticola</i>	1	posé près du poste au bout de la piste
Chardonneret élégant	<i>Carduelis carduelis</i>	notés	alentours Vetrice
Corneille mantelée	<i>Corvus corone cornix</i>	notés	alentours Vetrice
Fauvette mélanocéphale	<i>Sylvia melanocephala</i>	notés	alentours Vetrice
Fauvette pitchou	<i>Sylvia undata</i>	notés	alentours Vetrice - très nombreux chanteurs
Fauvette sarde	<i>Sylvia sarda Temminck</i>	notés	alentours Vetrice
Geai des chênes	<i>Garrulus glandarius</i>	notés	alentours Vetrice
Hirondelle de rochers	<i>Hirundo rupestris</i>	~10	alentours Vetrice
Merle noir	<i>Turdus merula</i>	notés	alentours Vetrice
Grive draine	<i>Turdus viscivorus</i>	notés	alentours Vetrice
Mésange charbonnière	<i>Parus major</i>	notés	alentours Vetrice
Mésange noire	<i>Parus ater</i>	notés	nombreux Vetrice
Perdrix rouge	<i>Alectoris rufa</i>	3	lisière forêt
Pic épeiche	<i>Dendrocopos major</i>	notés	Vetrice
Pinson des arbres	<i>Fringilla coelebs</i>	notés	alentours Vetrice
Rougegorge familier	<i>Erithacus rubecula</i>	notés	alentours Vetrice
Tarier pâtre	<i>Saxicola torquata</i>	notés	alentours Vetrice - couples cantonnés
Troglodyte mignon	<i>Troglodytes troglodytes</i>	2	2 individus réagissant à la repasse du grimpereau
Venturon corse	<i>Serinus corsicanus</i>	notés	alentours Vetrice
Grimpereau des bois	<i>Certhia familiaris</i>	1	utilisation de la repasse 1x partie haute - 1 chanteur en réponse 1 seule fois, 1x partie basse de la forêt - pas de réponse
TOTAL	20 espèces		

1.3. Protocoles de suivi et résultats

1.3.1. Suivi des pins cernés (Cernage, cerclage ou annelage)

Les pins maritimes ont été cernés en 2012 et 2013 par les étudiants de BTS Gestion et protection de la nature (GPN) du Lycée Agricole de Sartene, à l'aide de tronçonneuses. Il s'agissait de faire « mourir sur pied » ces pins afin de permettre l'extension du pin laricio, surtout aux abords de la forêt.

L'objectif du protocole de suivi est d'utiliser des paramètres de terrain afin d'évaluer l'efficacité de ces cernages avec le temps. Après plusieurs échanges avec des agents du Centre Régional de la Propriété Forestière (CRPF) et une visite sur site avec ces derniers, un protocole a pu être mis en place et être rempli pour l'année 2014. L'année prochaine, le suivi devra aussi être réalisé durant les mois de juillet-Aout, afin d'évaluer l'efficacité des cernages. Cf. annexe 1

Le Tableau qui suit fait le bilan de la visite sur le site du 10 octobre 2014.

Tableau 2 : Suivi des pins cernés

Date d'observation :	10 octobre 2014									
Numéro de pin	7	6	5	8	10	1	2	3	0/9	4
Observateurs	Ludovic LEPORI, Orso CERATI, Florian GALINAT									
Etat général de l'arbre ED : en dépérissement	ED	ED	BON	ED+	BON	BON	BON	BON	BON-	BON
Houppier : % du déficit foliaire par rapport à un arbre de référence	60%	80%	30-35%	90%	30-35%	10%	15-20%	45-50%	50%	25%
Houppier : dénombrement des cônes sur une branche témoin FF : Forte Fructification	FF	FF	FF	FF	FF-	FF	FF	FF	FF	FF
Des symptômes : coulée de sève, attaques scolytes, fructification anormale, coloration anormale	quelques coulures de sève sur 1/3 supérieur de l'arbre									
Nombre de cônes Année N au sol P : Présence			P	P	P		P	P		
Nombre de cônes Année N-1 au sol	75-80%									
Nombre de cônes Année N-2 au sol										
% de branches mortes dans le houppier vivant (partie haute du houppier)	10%	10%	10%	90%	10%	100%	10%	10%	10%	10%
Commentaires	Pousses de l'année visibles	Trois années d'aiguilles visibles. Cernage peu profond (aubier peu atteint)		Cernage bien réalisé aiguille coloration rouge		arbre achevé par les scolytes	Trois années d'aiguilles visibles	Trois années d'aiguilles visibles		

Les pins cernés n°8 et 1 (cernage 2012) sont en état de dessèchement avancé, les aiguilles étant quasiment toutes jaunies ou brunissantes. Il semble que pour ces pins l'action de cernage a bien fonctionné avec peut être l'action cumulée d'un parasite évoqué ci-dessous.

Sur l'ensemble des pins maritimes (cernés ou non) des perles de sèves sont observées notamment sur la partie supérieure de l'arbre. Ce signe là peut indiquer la présence de *Matsucoccus feytaudi* ; En effet la cochenille perce de petits trous pour venir se nicher entre l'écorce et l'aubier. L'arbre s'en défend par une production de sève.

De plus sous l'écorce, après grattage, des cocons blanchâtres ont été observés signe de la présence potentielle de *Matsucoccus feytaudi*.

L'émission de résine par les arbres affaiblis, attire le cortège des insectes secondaires comme les scolytes et la pyrale du tronc, on dit que ces derniers sont des opportunistes.

La chenille de la pyrale creuse des galeries dans le tronc par lesquelles des coulées importantes de sève coulent (effet cire de bougie). L'entrée des scolytes dans le tronc s'identifie par la présence de sciure devant les trous.

L'espèce endémique au peuplement de Pin Laricio, *Matsucoccus pini* (non recherché sur le Pin Laricio de Vetrice) est contrôlée par la punaise *Elatophilus nigricornis*. Cette punaise, prédateur naturel du *Matsucoccus pini* pourrait limiter le développement de *Matsucoccus feytaudi*.

La fructification forte des pins maritimes (cernés ou non) peut s'expliquer par le passage du feu il y a quelques années. Les arbres stressés ont produit et produisent plus de fruits qu'un pin maritime « normal » même si cette essence a tendance dans les conditions normales (= sans stress) à avoir une fructification importante

L'éventuelle présence de *Matsucoccus feytaudi* peut nous indiquer que dans l'avenir le PM déclinera à la faveur du PL. Un équilibre pourra se trouver tout de même en fonction de l'intensité de l'invasion en *Matsucoccus feytaudi* (également équilibre possible avec la punaise du PL).

1.3.2. Suivi des placettes

Les placettes ont aussi été mises en place en 2012 et 2013 par les étudiants de BTS GPN de Sartene, ceci afin d'étudier la repousse du pin lariciu sous différentes conditions (débroussaillé, non débroussaillé principalement). L'objectif du protocole de suivi est d'utiliser des paramètres de terrain (nombre de semis, hauteur, autre flore présente...) afin d'étudier la croissance du pin laricio au sein des différentes placettes. Après plusieurs échanges avec des agents du Centre Régional de la Propriété Forestière (CRPF) et une visite sur site avec ces derniers, un protocole a pu être mis en place et être rempli pour l'année 2014. (Cf. annexe 2)

La principale difficulté rencontrée lors du suivi sur le terrain a été de retrouver les limites de certaines parcelles car les piquets de délimitation ont disparus (vol ?). Il faudrait, lors d'une prochaine visite, rétablir les limites pour un meilleur suivi de ces placettes. Pour cette année nous nous sommes contentés de vérifier l'évolution des semis de pin laricci et recenser les principaux végétaux présents sans recenser la flore de manière exhaustive (travail qui pourrait être fait ultérieurement).

L'année prochaine, le suivi devra aussi être réalisé durant le printemps au mois de mai, afin d'évaluer l'efficacité des cernages.

Le tableau suivant présente les résultats des visites des placettes lors de notre sorti du 10 octobre 2014.

Tableau 3 : suivi des placettes

Placettes	Remarques
06	10 Pins Laricci dont 5 < 50cm 1 Genévrier 2 Chêne Vert < 50cm
03	Aucun arbre identifié Sol retourné par les sangliers
02	Problème de localisation de la placette (reste un unique piquet)
04	8 Pins Laricci < 50 cm 1 Pin Maritime < 50 cm 3 Chênes Vert < 50 cm Aubépine > 1m
05	2 Pins Laricci < 50 cm

Difficile d'interpréter ces résultats après seulement 1 an de suivi afin de voir l'action de l'ouverture du milieu sur la pousse et l'évolution des semis de Pins Larici.

1.4. Perspectives

Le Grimpereau des bois a pu être observé à Vetrice en 2014, il s'agit pour 2015 de confirmer ou non sa présence en tant que nicheur. S'il est nicheur, des mesures pourront être prises afin de suivre cette espèce sur le site.

Nous avons pu constater l'efficacité du l'annelage sur 3 pins maritimes parmi les 10 annelés. Pour les années futures et l'ensemble des sites gérés par le CEN Corse, et pour chaque mesure de gestion, nous devrions mettre en place automatiquement des protocoles de suivi de ces actions pour évaluer l'efficacité des aménagements réalisés sur le milieu naturel et les espèces mais aussi la durabilité ou la pertinence de ces aménagements sur le moyen terme ou long terme.

2. SIALICCIA

En 2010, le CEN Corse a contacté l'agriculteur occupant les parcelles lieu-dit Sialiccia (pont d'Arena) sur la commune de Tallone. Ces parcelles se situent à environ 1Km de l'étang de Diane et 300 mètres des marais de Pompugliani et à environ 1,5 km de l'étang de Terrenzana. Il est traversé par trois petit cours d'eau (Arena, Pietroni et Ronsignese) rejoignant l'Etang de Diana.

Le site est couvert en partie par une zone d'intérêt écologique faunistique et floristique (ZNIEFF) de type 1, par un site classé et par un site inscrit. Le Conservatoire du littoral (CDL) est propriétaire d'une partie de l'étang de Terrenzana et de parcelles aux alentours.

Un premier inventaire ornithologique a été réalisé en 2010 par Gilles Faggio, en complément, un inventaire des tortues d'Hermann a été réalisé en 2011. Le site a un intérêt écologique remarquable avéré notamment par la présence d'une ripisylve, de prairies humides et de milieux en mosaïques (prairies, maquis). En 2012, il n'y a pas eu d'inventaires supplémentaires mais les démarches de propositions d'outils de maîtrise foncière ou d'usage auprès des agriculteurs et propriétaires ont commencé. Les marais de Pompugliani n'ont pas été visités mais il semblerait intéressant de les étudier de plus près.

Le site de Sialiccia est actuellement géré par son propriétaire, une convention a été signée avec ce dernier en 2013, pour une surface de 37,2 hectares, avec plusieurs objectifs :

- réaliser des suivis d'espèces (tortue d'Hermann, oiseaux...) et d'habitats (ripisylve...)
- rédiger un plan de gestion
- mettre en œuvre les mesures de gestion proposées dans ledit plan de gestion, en concertation avec le propriétaire ;

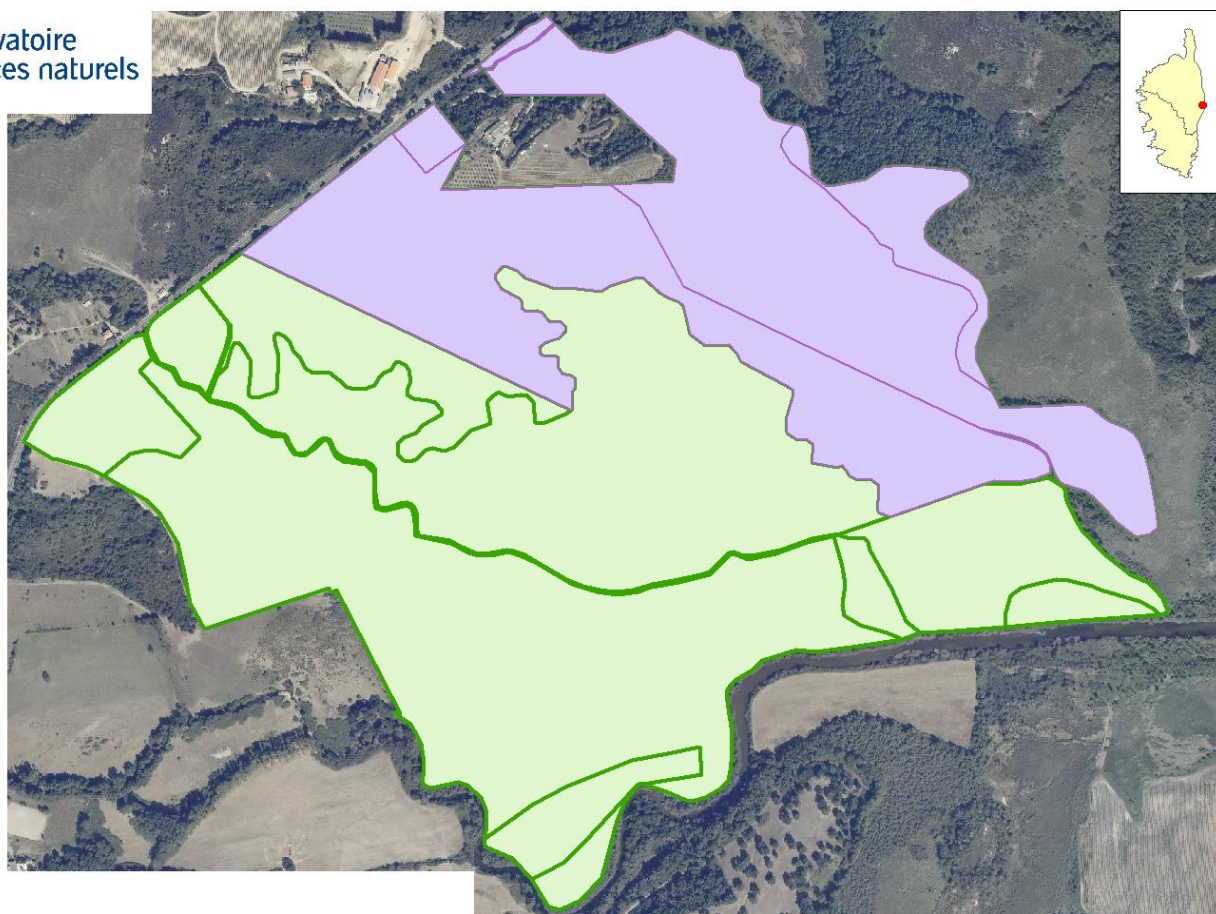
En 2014, le travail consistait à faire un inventaire ornithologique et une cartographie des habitats en prévision du plan de gestion mais aussi continuer les démarches auprès des propriétaires alentours pour l'augmentation du périmètre d'intervention.

2.1. Informations générales

Le site se situe en partie en :

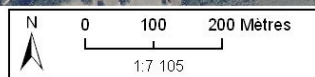
- Zone Naturelles d'Intérêt Ecologique Faunistiques et Floristiques de type 1 « Etang et Zone humide de Diana »
- site classé « Site de l'étang de Diane »
- site inscrit « Etang de Diane et ses abords ».

En 2014, d'autres conventions ont pu être signées, la surface du site passe de 37,2 hectares à 67,8 hectares (Cf. carte 1).



Légende :

-  Parcelles faisant l'objet de conventions propriétaire-CEN Corse en 2013
-  Parcelles faisant l'objet de conventions propriétaire-CEN Corse en 2014



Réalisation : CEN Corse 2014
Fond : IGN 2011

Carte 1 : délimitation du site de Sialiccia

2.2. Inventaires

2.2.1. Oiseaux

Les observations qui suivent ont été faite lors de la journée de prospection du 27 mai 2014. Nous avons réparti nos observations de façon à couvrir au mieux le site de Sialiccia. Pour cela nous avons effectué 5 points d'observations dans les différents habitats présents sur ce site. La méthode utilisée pour le recensement est celle des points d'écoute et celle de l'observation directe aux jumelles. Le tableau qui suit présente les résultats de notre prospection. Les noms en gras représentent les espèces inscrites à l'annexe 1 de la directive oiseaux.

Tableau 4 : Les oiseaux observés

Nom vernaculaire	Nom latin	Nombre	N°point	Habitat
Alouette lulu	<i>Lullula arborea</i>	1	1	prairie sèche
Guêpier d'Europe	<i>Merops apiaster</i>	20	1	prairie sèche
Faucon pèlerin	<i>Falco peregrinus</i>	1	1	prairie sèche
Fauvette à tête noire	<i>Sylvia atricapilla</i>	2	1	prairie sèche
Moineau cisalpin	<i>Passer italiae</i>	10	1	prairie sèche
Chardonneret élégant	<i>Carduelis carduelis</i>	5	1	prairie sèche
Etourneaux unicolores	<i>Sturnus unicolor</i>	5	1	prairie sèche
Bondrée apivore	<i>Pernis apivorus</i>	1	2	Forêt chêne liège +maquis
Fauvette mélanocéphale	<i>Sylvia melanocephala</i>	2	2	Forêt chêne liège +maquis
Buse variable	<i>Buteo buteo</i>	1	2	Forêt chêne liège +maquis
Mésange charbonnière	<i>Parus major</i>	2	2	Forêt chêne liège +maquis
Pinson des arbres	<i>Fringilla coelebs</i>	2	2	Forêt chêne liège +maquis
Bouscarle de cetti	<i>Cettia cetti</i>	1	2	Forêt chêne liège +maquis
Pic épeiche	<i>Dendrocopos major</i>	1	2	Forêt chêne liège +maquis
Roitelet triple bandeau	<i>Regulus ignicapilla</i>	2	2	Forêt chêne liège +maquis
Bouscarle de cetti	<i>Cettia cetti</i>	1	3	Prairie humide + marais
Merle noire	<i>Turdus merula</i>	1	3	Prairie humide + marais
Foulque macroule	<i>Fulica atra</i>	1	3	Prairie humide + marais
Fauvette à tête noire	<i>Sylvia atricapilla</i>	2	3	Prairie humide + marais
Milan royal	<i>Milvus milvus</i>	2	3	Prairie humide + marais
Mésange à longue queue	<i>Aegithalos caudatus</i>	5	3	Prairie humide + marais
Gallinule poule-d'eau	<i>Gallinula chloropus</i>	1	4	Cours d'eau (Arena)
Grèbe castagneux	<i>Tachybaptus ruficollis</i>	2	4	Cours d'eau (Arena)
Merle noire	<i>Turdus merula</i>	1	4	Cours d'eau (Arena)
Rossignol philomèle	<i>Luscinia megarhynchos</i>	1	4	Cours d'eau (Arena)
Fauvette à tête noire	<i>Sylvia atricapilla</i>	2	4	Cours d'eau (Arena)
Martin-pêcheur d'Europe	<i>Alcedo atthis</i>	1	4	Cours d'eau (Arena)
Roitelet triple bandeau	<i>Regulus ignicapilla</i>	2	5	Ripisylve (marais de Pompugliani)
Fauvette à tête noire	<i>Sylvia atricapilla</i>	2	5	Ripisylve (marais de Pompugliani)

Rouge-gorge familier	<i>Erithacus rubecula</i>	1	5	Ripisylve (marais de Pompugliani)
Gallinule poule-d'eau	<i>Gallinula chloropus</i>	1	5	Ripisylve (marais de Pompugliani)
Râle d'eau	<i>Rallus aquaticus</i>	1	5	Ripisylve (marais de Pompugliani)
Bouscarle de Cetti	<i>Cettia cetti</i>	1	5	Ripisylve (marais de Pompugliani)
Mésange bleue	<i>Parus caeruleus</i>	1	5	Ripisylve (marais de Pompugliani)
Pinson des arbres	<i>Fringilla coelebs</i>	3	5	Ripisylve (marais de Pompugliani)
Héron pourpré	<i>Ardea purpurea</i>	1	5	Ripisylve (marais de Pompugliani)

Au total se sont 27 espèces d'oiseaux qui ont été contactées, aussi bien des oiseaux de prairies (Alouette, Chardonneret), des forêts, du maquis (Fauvette mélanocéphale, Fauvette à tête noire, Pinson des arbres...) que des oiseaux d'eaux (Héron pourpré, Râle d'eau, Poule d'eau ...) reflétant la diversité des habitats présents sur ce site (voir carte habitat)

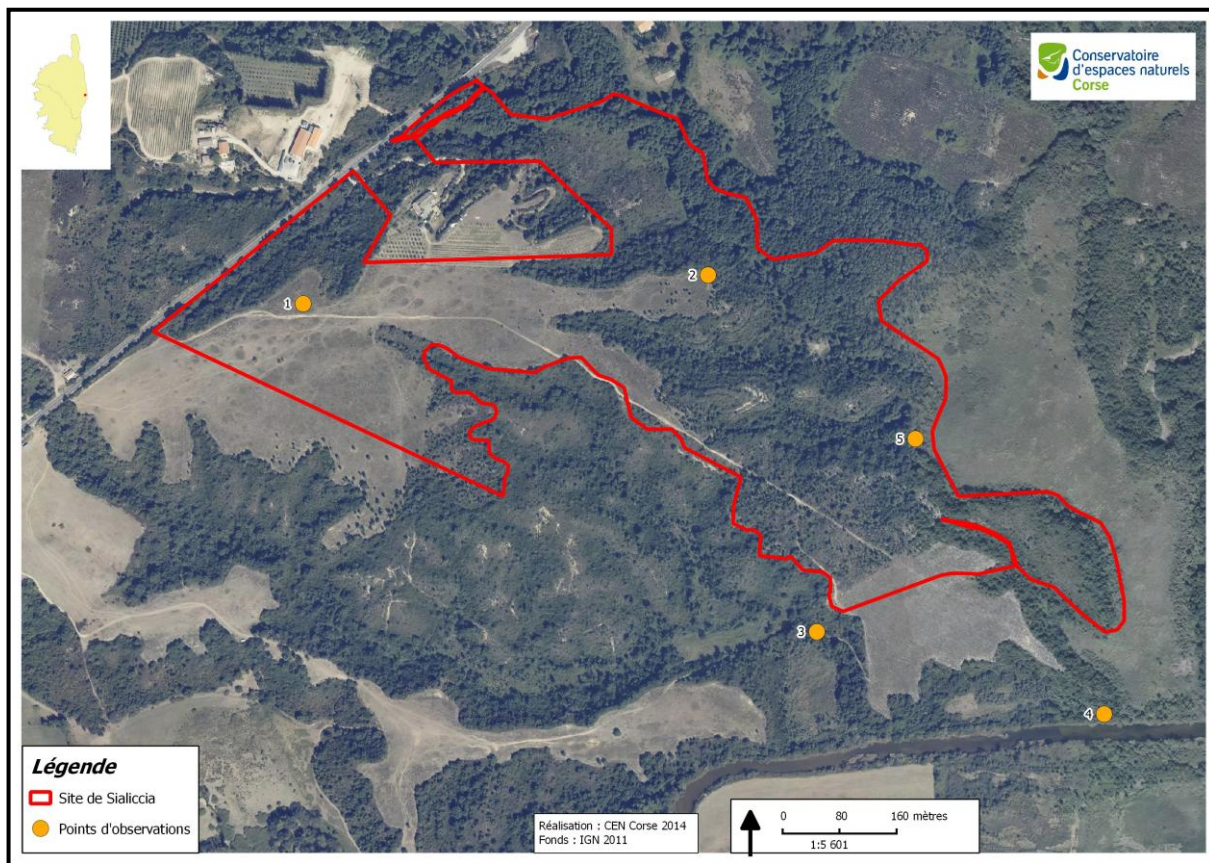
Le Faucon pèlerin a été observé en chasse au dessus de la prairie sèche sur un groupe de guêpier, attaque conclue par la capture d'un oiseau. Le Faucon pèlerin ne niche probablement pas en plaine car c'est un oiseau rupestre qui a besoin de falaise pour établir son nid.

La bondrée apivore est, à priori, seulement de passage en Corse et l'individu observé était en halte migratoire.

Le Milan royal a été observé près des habitations avec des comportements territoriaux (cris fréquents) il est probablement nicheur dans le secteur.

L'observation du Héron pourpré à cette époque de l'année près des marais de Pompugliani est intéressante. Il ne niche que dans quelques localités en Corse, sa nidification serait à rechercher dans ces marais.

La carte suivante présente la localisation des points d'observations sur le site.



Carte 2 : Localisation des points d'écoute

2.2.2. Flore

Lors de la visite sur le site quelques espèces ont pu être identifiées. Notamment on note la présence du frêne à feuilles aiguës *Fraxinus angustifolia* subsp *oxycarpa* situé au sein de la prairie humide, près de la ripisylve, cette espèce est signalée comme présente au niveau de la plaine d'Aleria en Corse (Flora corsica, 2007). Elle est relativement rare en Corse, d'où son intérêt sur le site.

Nous avons aussi observés l'Orme champêtre (*Ulmus campestris*), le saule à trois étamines (*Salix triandra*), la prêle entres autres près des zones humides. (Voir photographies suivantes)



Frêne à feuilles aiguës



Orme champêtre

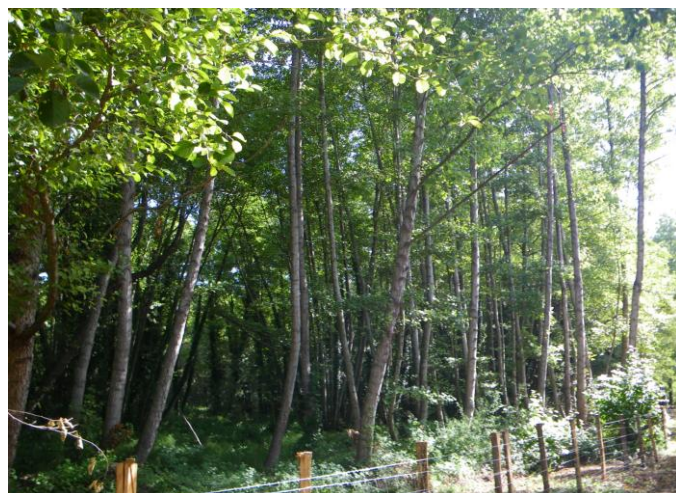


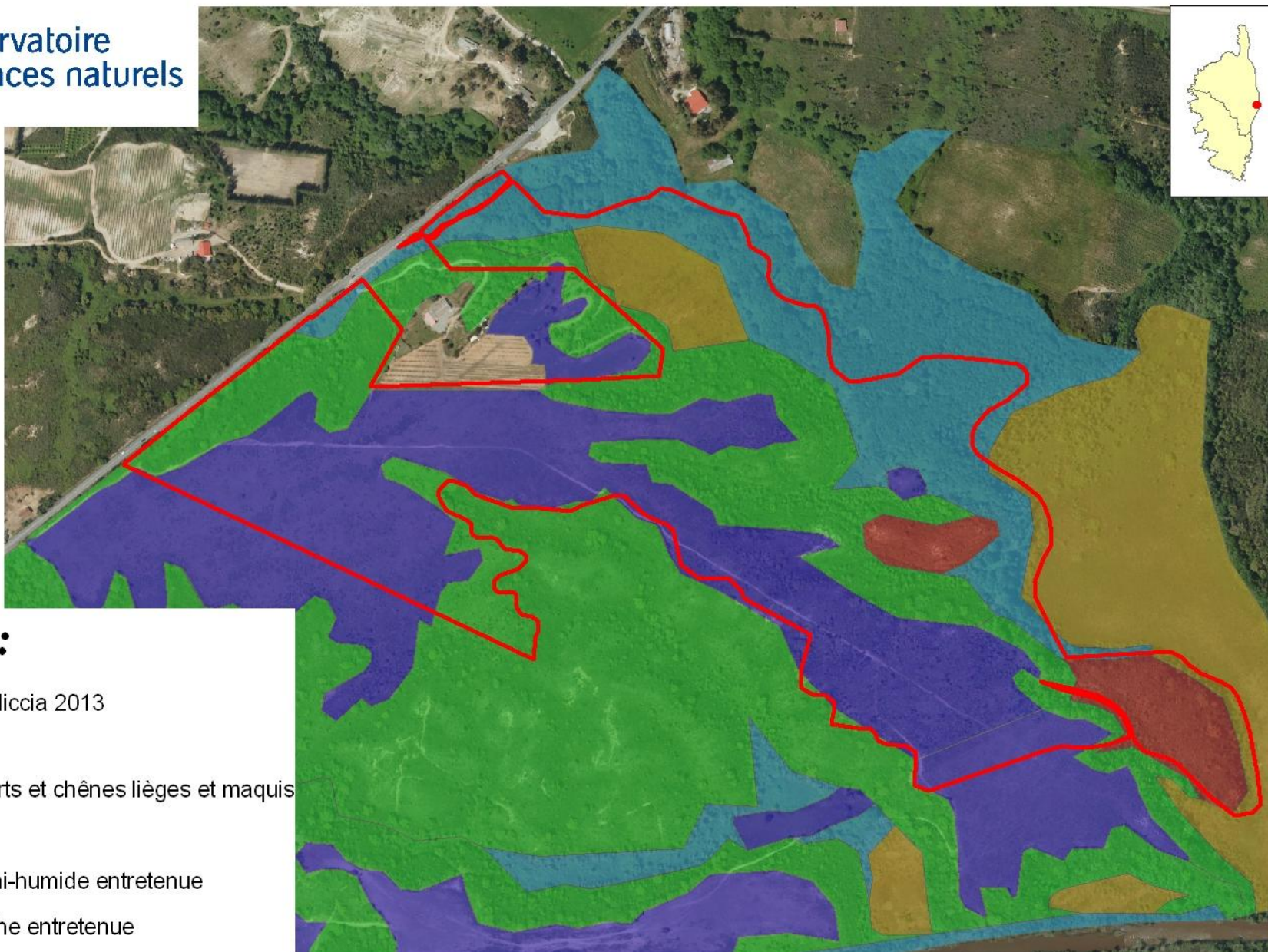
Saule à trois étamines

2.2.3. Habitats

Le site présente une diversité d'habitats alternant zones de prairies, zones de maquis, zones humides et ripisylves (voir photographies ci-dessous).

Les cartes 3 et 4 présentent les différents habitats composant le site.






Légende :


 Site de Sialiccia 2013


Habitats

 Chênes verts et chênes lièges et maquis

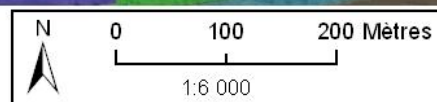
 Maquis

 Prairie semi-humide entretenue

 Prairie sèche entretenue

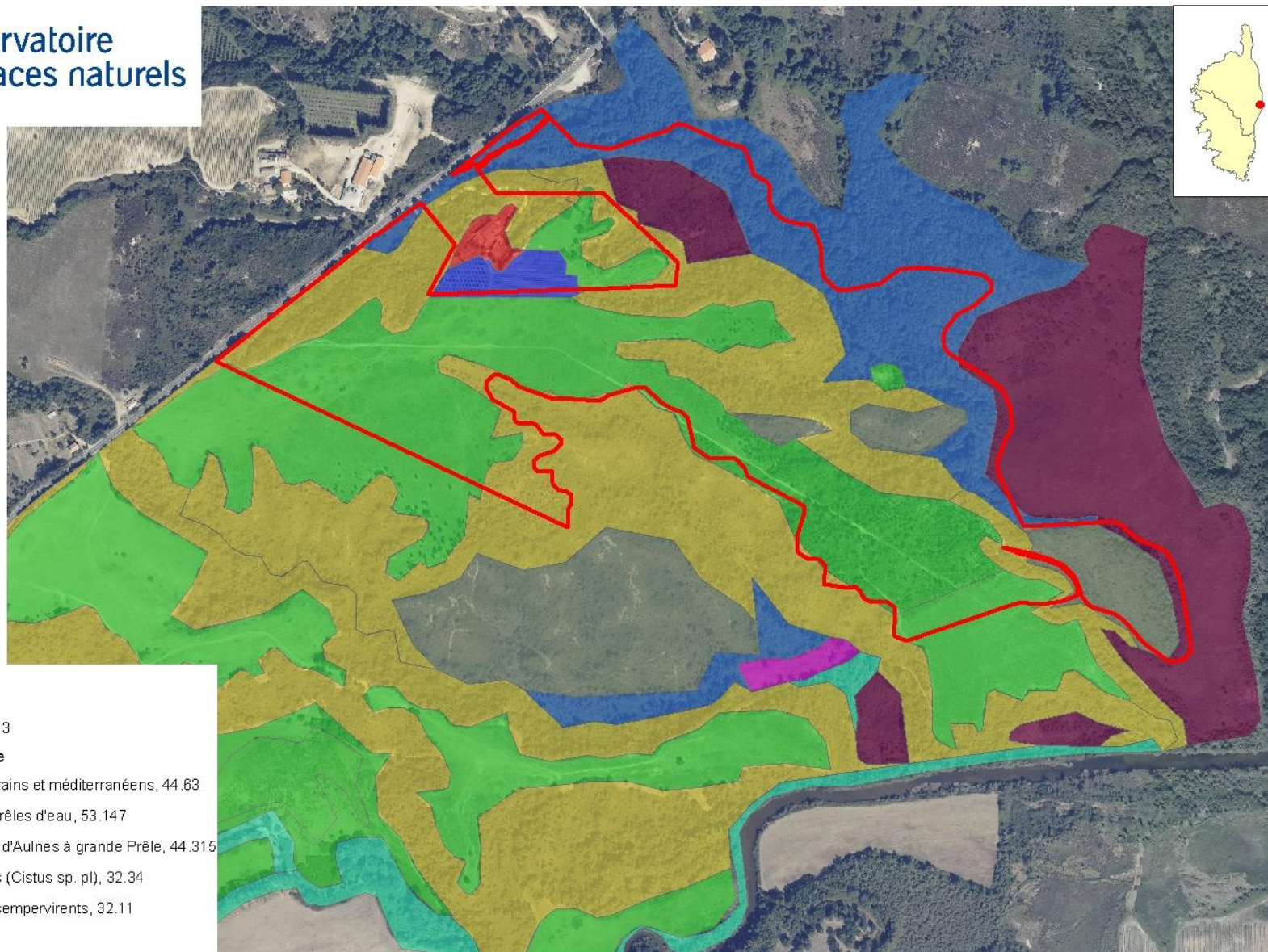
 Ripisylve (aulne, frêne, saule, ronces)

 Roselière




Réalisation : CEN Corse 2014
Fond : IGN 2011

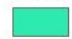








Carte 3 : Habitats généraux

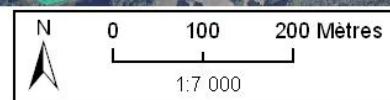


Légende :

 Site de Sialiccia 2013

Habitats Corine Biotope

-  Bois de Frênes riverains et méditerranéens, 44.63
-  Communautés de Prêles d'eau, 53.147
-  Forêts de Frênes et d'Aulnes à grande Prêle, 44.315
-  Maquis bas à Cistes (Cistus sp. pl), 32.34
-  Matorral à Chênes sempervirents, 32.11
-  Oliveraies, 83.11
-  Phragmitaies inondées, 53.111
-  Prairies mésophiles, 38
-  Villes, villages et sites industriels, 86



Réalisation : CEN Corse 2014
Fond : IGN 2011

Carte 4 : Habitats Corine Biotope

2.2.4. Aménagements

Des travaux récents ont été constatés lors de notre visite notamment clôtures et coupes au niveau de la ripisylve.



Clôture au niveau de la ripisylve près des marais de Pompugliani



Coupe de bois d'aulne au niveau de la ripisylve

2.3. Gestion

Le plan de gestion est en cours de rédaction. Il aura pour vocation de présenter les principales caractéristiques socio-économiques et écologiques du site de Sialiccia et de proposer des mesures d'aménagement appropriées en concertation avec le propriétaire.

Il nous semble que l'intérêt du site réside en partie par la présence d'une importante ripisylve (Forêt se développant sur les berges des cours d'eau) jouxtant une portion des marais de Pompugliani.

Les ripisylves jouent un rôle écologique majeur dans l'écosystème des cours d'eau. Elles abritent une grande richesse spécifique de par leurs situations à l'interface entre le milieu terrestre et le milieu aquatique (habitat pour de nombreux insectes, oiseaux et poissons). Le système racinaire de la forêt rivulaire permet de stabiliser les berges et contribue à une meilleure qualité des eaux par l'action mécanique de filtration.

3. QUERCI

La subéraie de Querci est un site du Conservatoire d'Espaces Naturels de Corse depuis 2006. La propriétaire Madame Doris Zuber avait à l'époque contacté l'association afin de gérer de façon écologique la forêt, notamment en y installant des nichoirs pour accueillir des prédateurs insectivores (oiseaux et chauves-souris). Le principal problème de cette subéraie étant l'attaque des chênes-lièges (*Quercus suber*) par les insectes. Les chênes-lièges étant par ailleurs déjà affaiblis par des blessures au tronc à causes d'un débroussaillage malheureux (Jolin, 2011). Le site de Querci constitue en quelque sorte un îlot forestier parmi les terrains agricoles qui l'entourent (cultures fruitières et maraîchères).

L'occupation des nichoirs a connu les premières années un succès relativement important puisque 70% à 60% des nichoirs étaient occupés en 2006 et 2007. Puis cette occupation a progressivement diminué les années suivantes. En parallèle, l'occupation par les animaux indésirables n'a cessé de croître (rats et fourmis essentiellement). Malgré les efforts pour limiter l'intrusion de ces animaux dans les nichoirs, ils en occupent une proportion non négligeable.

En 2011, une première approche de gestion forestière a été initiée. Le CRPF-Corse (Centre Régional de la Propriété Forestière) a visité le site afin de faire une évaluation sanitaire de la forêt. La forêt est vieillissante et malade (blessures au tronc) mais présente une belle diversité d'essence (Arbousier (*arbutus unedo*), Myrte (*Myrtus communis*), Chêne pubescent (*Quercus pubescens*), charme-houblon (*Ostrya carpinifolia*), Frêne à fleurs (*Fraxinus ornus*), etc.). Elle est qualifiée de futaie irrégulière de chênes-lièges, caractérisé par plusieurs classes d'âges. Mais les très jeunes sujets font défaut concurrencé par le chêne pubescent. Lors de l'expertise, des préconisations pour maintenir la forêt dans un état pérenne avaient été listées (Jolin, 2011).

En 2014, comme les autres années, nous avons réalisés l'entretien des nichoirs et vérifié l'occupation de ceux-ci par les oiseaux et les chauves-souris.

3.1. Actions 2014

Deux journées ont été consacrées à l'entretien et à la vérification de l'occupation des nichoirs et des gîtes. Les tableaux suivant récapitulent les actions menées et le temps de travail

Date de la visite	Nombre de personnes	Raison de la visite
14 Mars	1	Mise en place des portes des nichoirs+traitement bio anti fourmis
07 octobre	1	Retrait des portes des nichoirs+Vérification de l'occupation.

Personnel	Fonction	Année 2014	TOTAL Réalisé (jours)
LEPORI Ludovic	Chargé d'études		2

3.2. Résultats

3.2.1. Les gîtes et les nichoirs

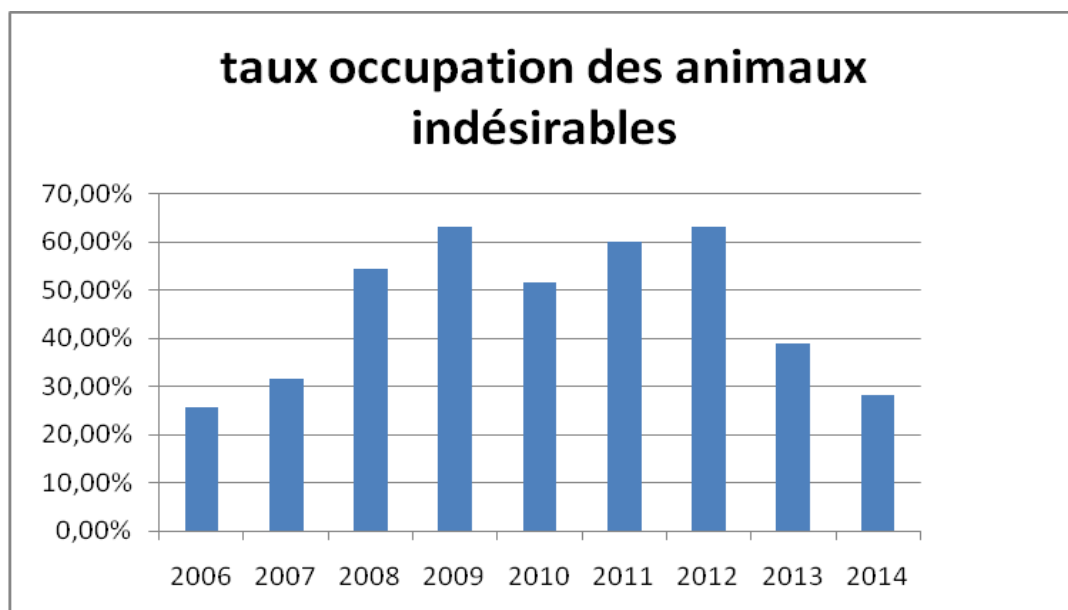
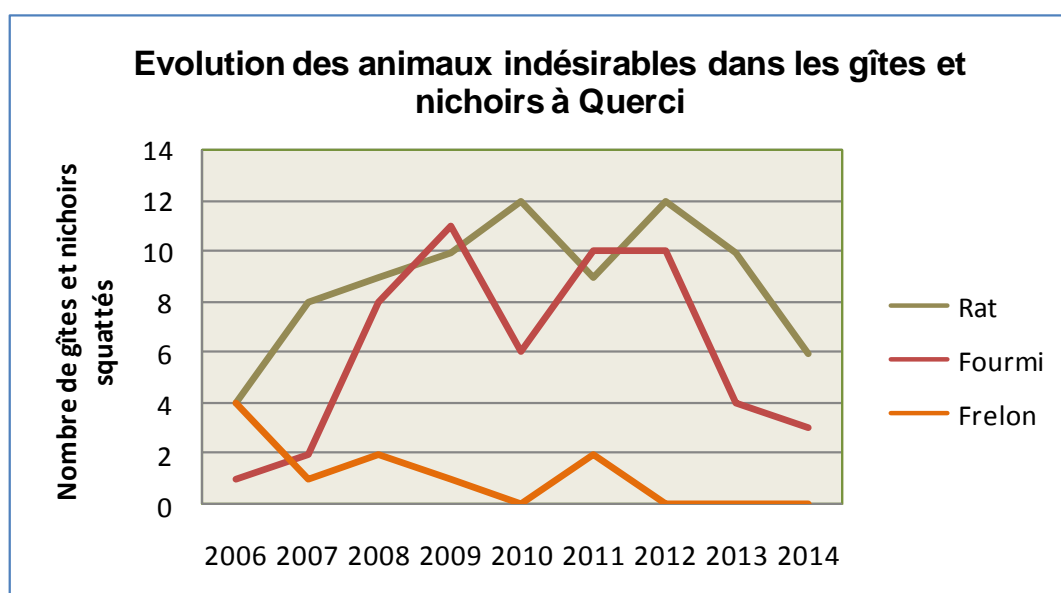
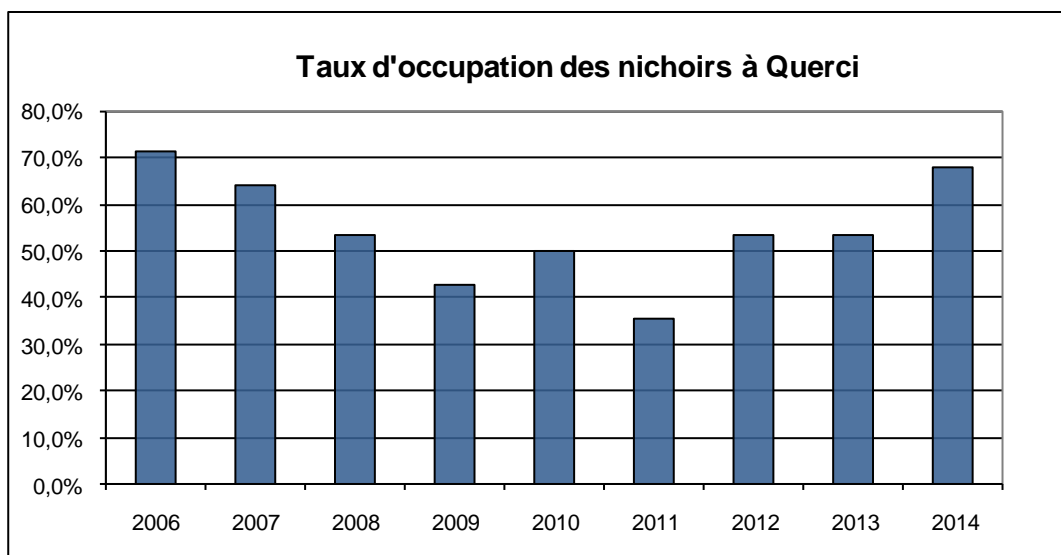
Le tableau suivant présente l'occupation des gîtes et des nichoirs pour l'année 2014.

Tableau 5 : occupation des gîtes et des nichoirs pour l'année 2014.

Nichoir	Type	Occupé	Espèce et observations
3	mésange	O	1 nichée
4	mésange	O	2 nichées
5	torcol/mésange	N	Rats
6	mésange	O	
7	mésange	O	Echec
8	torcol/mésange	O	
9	mésange	O	
12	mésange	N	Rats
13	mésange	N	Rats
14	mésange	O	
15	mésange	O	1 nichée
16	mésange	N	Fourmis
17	mésange	O	
18	mésange	O	2 nichées
19	chouette	N	Fourmis
20	mésange	O	2 nichées
21	torcol/mésange	N	Rats
22	mésange	O	Mésange, 1 nichée
23	mésange	O	Mésange, 1 nichée
24	mésange	O	Mésange, 1 nichée
25	chouette	N	Rats
26	mésange	N	Rats
27	mésange	O	Mésange, 2 nichées+rat
28	torcol/mésange	O	Mésange, 2 nichées+rat
29	chauve-souris	N	Fourmis
30	chauve-souris	N	
31	chauve-souris	N	
32	chauve-souris	N	
33	chauve-souris	N	
34	chauve-souris	N	
35	chauve-souris	N	
36	mésange	O	1 nichée

Cette année les mésanges (bleue et charbonnière) ont occupées 17 nichoirs sur les 28 mis à leur disposition, taux d'occupation de 61%, légèrement supérieur à 2013. Les nichoirs à Gobemouche ont été retirés, comme convenu car ils n'ont jamais été occupés. Les fourmis ont occupées 3 nichoirs et les rats 6 nichoirs. Cette année, comme en 2013, les frelons n'ont pas occupés de nichoirs. La carte 1 localise les nichoirs et gîtes.

Les graphiques qui suivent présentent le taux d'occupation des gîtes et nichoirs à Querci et l'évolution des animaux indésirables durant les huit années de suivis. Les graphiques sont extraits de l'étude de 2011 (Jolin, 2011) complété des données d'observations des années 2012 et 2013.

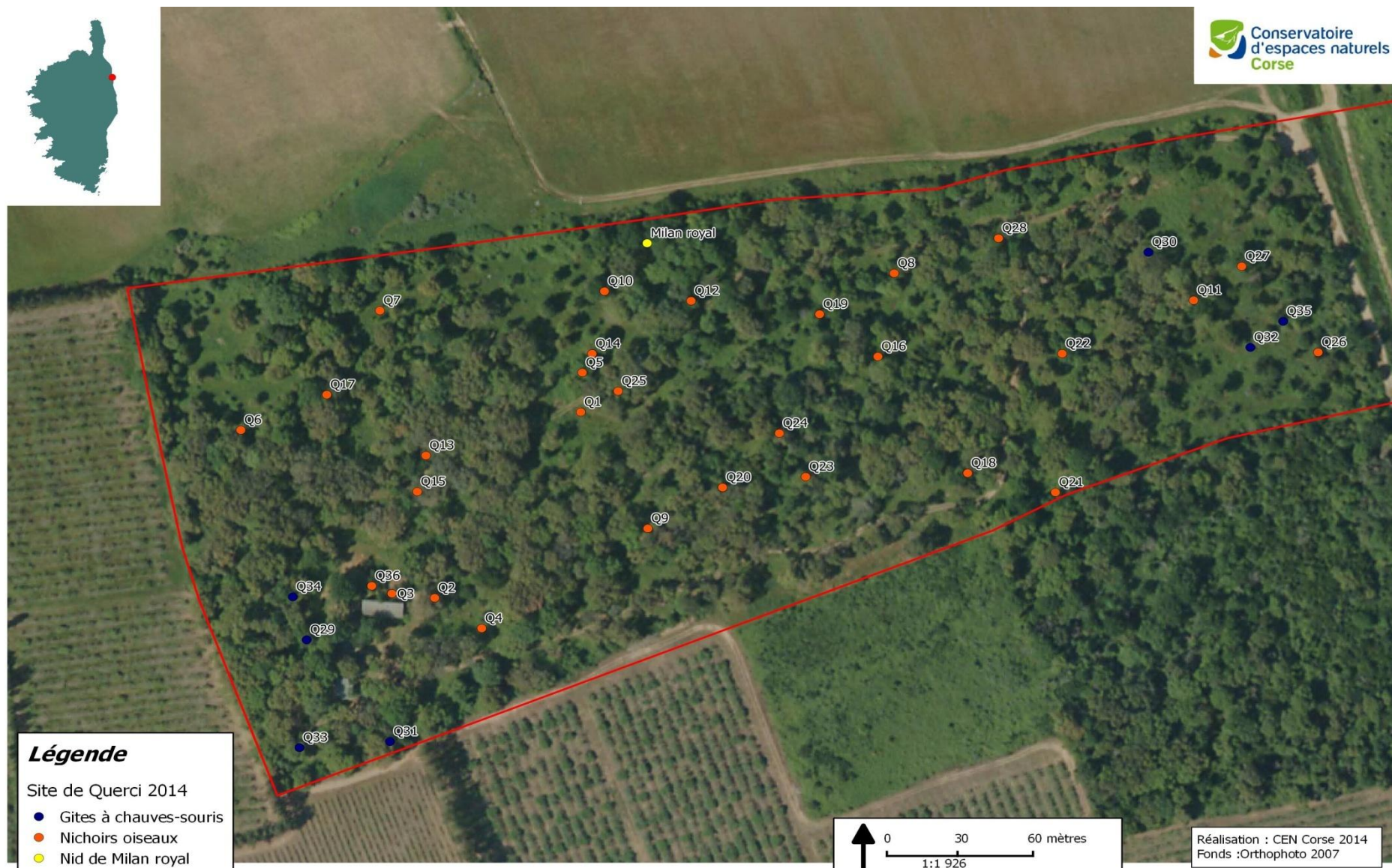


Le taux d'occupation des nichoirs pour l'année 2014 par les oiseaux est en progression par rapport à 2013 (68%). Par contre aucun gîtes n'ont été occupés cette année par les chauves-souris (de façon occasionnelle les autres années). L'occupation par les rats a encore diminué, ainsi que pour les fourmis. Depuis 2012 nous n'avons plus observés de frelons dans les nichoirs.

3.2.2. Le milan royal

Lors de la mise en place des portes des nichoirs le 14/03/2014 nous avons eu la surprise de trouver un nid de milan sur un chêne liège en bordure Nord du site (voir carte du site de Querci.). Le couple bien présent était en phase de construction du nid. Le 07/10/2014 un milan était perché non loin du nid en matinée. La reproduction n'a pas pu être suivie jusqu'au bout, on ne sait pas si il y a eu des jeunes à l'envol. Il serait intéressant de connaître le déroulé de la reproduction du milan à Querci pour l'année 2015. C'est jusqu'à présent la seule espèce d'oiseau nichant à Querci inscrite à l'annexe 1 de la directive oiseau. Dans la mesure du possible il est recommandé de ne pas déranger le couple en phase de reproduction (Février- juin) en évitant la proche immédiate de l'arbre porteur du nid durant cette période

Carte 5 : localisation des nidoirs et gîtes sur le site de Querci



3.3. Conclusion et perspectives

Le plan de gestion a été rédigé mais sera validé quand le Conseil scientifique sera en place. Les propositions d'action suivantes sont tirées du plan de gestion ou seront ajoutées au plan de gestion (Massoni, 2012).

3.3.1. L'occupation des nichoirs

Les nichoirs à mésanges n°4, 8, 15, 22, et 20 qui avaient été déplacé en hiver 2014 ont été occupés au printemps, ils ne l'avaient pas été depuis 2011. Apparemment le déplacement de certains nichoirs semble efficace. Les nichoirs à Gobe-mouches ont été retirés car jamais occupés depuis 2006.

Il semble que depuis 2010, l'occupation des nichoirs par les rats n'augmente plus et au contraire tend à diminuer. Même si cette occupation existe, 6 nichoirs sur 28 en 2014. L'effort pour limiter l'intrusion des rats doit donc se poursuivre. Notamment comme chaque année par le retrait des portes à l'automne et surtout, pour une meilleure efficacité, de placer les portes au moment où les rats délaissent les nichoirs à la fin de l'hiver.

Les fourmis ont occupés 3 nichoirs en 2014. Elles occupaient 10 nichoirs en 2011 et 2012, puis 7 en 2013. Il convient donc de continuer le traitement biologique des façades des nichoirs à la sortie de l'hiver.

3.3.2. L'occupation des gîtes

L'occupation des gîtes par les chauves-souris reste faible depuis 2006. Quelques gîtes de forme plate ont été occupés mais toujours par un nombre limité d'individus (2-3). Ils sont semble t-il utilisés comme gîte de transit mais probablement pas comme gîte de reproduction. Une étude menée en Belgique portant sur 125 gîtes artificiels (nichoirs) a montré qu'au sein de la forêt les chauves-souris occupaient préférentiellement les gîtes placés au niveau des clairières et les gîtes placés sur des cabanes.

<http://www.natagora.be/fileadmin/Plecotus/Documentation/articleNichoirs.pdf>.

Il faudrait peut être revoir la position des gîtes pour trouver de meilleurs emplacements. A ce propos le gîte n°29 qui avait été déplacé au printemps 2014 vers la façade d'une cabane en bois n'a pas abrité de chauves-souris mais des fourmis.

Les gîtes de forme ronde sont très souvent occupés par les rats, tous squattés en 2014. Dans ces conditions, nous pensons qu'il est préférable de les retirer et voir de les remplacer par des gîtes de forme plate.

3.3.3. La forêt

A Querci, il semble que la régénération naturelle du Chêne-liège par semis reste rare. Actuellement, la régénération est surtout le fait du Chêne pubescent. Le maintien d'une subéraie est très lié à sa gestion par l'homme. Lorsque la subéraie est abandonnée, le chêne liège ne résiste pas à la concurrence du chêne vert, du Chêne pubescent et même des espèces du maquis telles que l'Arbousier. Sauf dans certains milieux qui lui sont favorables et où la concurrence ne peut l'éliminer alors le chêne liège se maintient naturellement.

<http://www.vivexpo.org/foire/images/amandier.pdf>

Pour améliorer la régénération naturelle d'une subéraie, il est recommandé d'entretenir la forêt par éclaircie des peuplements et par débroussaillage du maquis. Cela est d'ailleurs réalisé chaque année par madame Zuber afin d'améliorer l'entrée de la lumière dans le sous bois, favorisant la germination des semis et la pousse des jeunes plants. Il est nécessaire ensuite d'entretenir le sous bois et protéger les jeunes plants par des protections individuelles.

http://www.ofme.org/documents/Sylvi/Subericulture_ASL.pdf

Si la régénération naturelle est insuffisante, on peut l'améliorer par des compléments de semis d'automne (4 à 5 glands par trou et pas de végétation adventice autour du trou) (Jolin, 2011).

Si l'on veut maintenir à long terme la subéraie de Querci il faudrait limiter au maximum le développement des essences concurrentielles, à savoir principalement le chêne pubescent et le maquis. Un minimum de diversité devra être maintenu avec les autres essences intéressantes (charme-houblon, frêne à fleurs).

3.3.4. Les orchidées

Un inventaire des orchidées présentes sur le site de Querci avaient été réalisés entre 2006 et 2011. Un nombre important de Céphalanthères à longues feuilles (*Cephalanthera longifolia*) avait été recensé, évalué à plus de 600 pieds. De nombreuses autres espèces d'orchidées avaient été trouvées (Sérapias, Limodorum, Spiranthes, Orchis). Nous pensons qu'il serait intéressant de refaire un recensement et un comptage des orchidées sur le site de Querci pour l'année 2015

4. BIBLIOGRAPHIE

GAMISANS G., 1999, *La végétation de la Corse*, édisud, 392 p.

Géroudet, P. 1974. – Les passereaux d'Europe. II des mésanges aux fauvettes. Delachaux et Niestlé. 313p.

JEANMONOD D., GAMISANS G., 2007, *Flora Corsica*, Edisud, 156 p.

Jolin C., 2006. Surveillance de l'avifaune reproductrice de la suberaie de Querci. AAPNRC/ CENC, 20p.

Jolin C., 2007. Surveillance de l'avifaune reproductrice de la suberaie de Querci. AAPNRC/ CENC, 22p.

Jolin C., 2008. Surveillance de l'avifaune reproductrice de la suberaie de Querci. AAPNRC/ CENC, 24p.

JOLIN C., 2009. Surveillance de l'avifaune reproductrice de la suberaie de Querci. AAPNRC/ CENC, 23p.

Jolin C., 2010. Surveillance de l'avifaune reproductrice de la suberaie de Querci. AAPNRC/ CENC, 18p.

Jolin, C. 2011. - Querci: bilan d'action 2011. CEN-Corse 34p.

Massoni C., 2012. Plan de gestion de Querci. CEN-Corse 24 p.

MASSONI C., 2013. Site de Vetrice bilan 2012. 9p.

MASSONI C., 2013. Site de Vetrice bilan 2013. 8p.

MASSONI C. 2011, sites prospectés en 2011, p.

THIBAUT, J.-C. 2009. Connaître les oiseaux de Corse. *Albiana – PNRC*. 258 p.

THIBAUT, J.-C. & BONACCORSI, G. 1999. The birds of Corsica. BOU checklist n°17. *British Ornithologists' Union*, Tring. 171 p

<http://www.onema.fr/influence-de-la-ripisylve>

Registre parcellaire graphique : <http://www.data.gouv.fr/>

Géoportail : <http://www.geoportail.fr>

Photographies anciennes disponibles ici : <http://loisirs.ign.fr/accueilPVA.do>

Base de données OGREVA (DREAL) : <http://195.221.141.2/OGREVA/>

<http://www.natagora.be/fileadmin/Plecotus/Documentation/articleNichoirs.pdf>

http://www.ofme.org/documents/Sylvi/Subericulture_ASJ.pdf

<http://www.vivexpo.org/foire/images/amandier.pdf>

5. ANNEXES

Annexe 1 : Protocole de suivi des pins cernés

Rédaction : Ludovic Lepori, Caroline Massoni et Sampieru Graziani en collaboration avec le CRPF (relecture et visite du terrain du 10/10/14)

Objectif :

L'objectif est de favoriser le pin lariciu en diminuant le nombre de pins maritimes ou même l'ensemencement en pins maritimes. Le cernage est la méthode choisie qui empêche la circulation de sève montante et descendante de l'arbre et le fait « mourir sur pied », l'empêchant ainsi d'ensemencer autour de lui. Cette méthode a été choisie car :

le bois ne peut être transporté (pas de desserte à proximité)

Le fait de couper l'arbre sur place demande non seulement beaucoup de travail mais laisserait de la matière organique au sol pouvant attiser d'éventuels incendies

Un arbre mort sur pied est un refuge pour de nombreux animaux (oiseaux, insectes...), améliorant donc le potentiel de biodiversité de la forêt

Travaux réalisés :

En mars 2012, dans la forêt de Vetrice neuf pins maritimes ont été cernés par les étudiants BTS du lycée agricole de Sartene ainsi qu'un autre en octobre 2013, le n° 2 a aussi subi un approfondissement du cernage en 2013. Donc, au total dix pins maritimes ont été cernés, situés principalement en bordure de la forêt pour favoriser l'expansion en surface du pin lariciu.

Tableau descriptif des pins maritimes cernés entre 2012 et 2013

(Informations relevées par Sampieru Graziani):

Pin n°	1	2	3	4	5	6	7	8	0/9	10
Coordonnées gps										
Circonférence (cm, à hauteur d'homme 1,3m)	240	260	200	250	320	250	310	285	240	245
Hauteur évaluée (m)	38,5	38	37	35	25	27	36	22	37	41
Nombres de cernes	1	1	1	1	2	2	2	2	1	1
Profondeur du/des cerne(s) (min/max cm)	10-15	10-15	5-10	10-15	10-15	5-10	10-15	5-15	10-15	15
Hauteur estimée des branches sèches (min/max m)	25-27	25-27	26-27	23-25	15-20	15-20	23-25	10-15	25-27	29-30

Suivi des pins cernés :

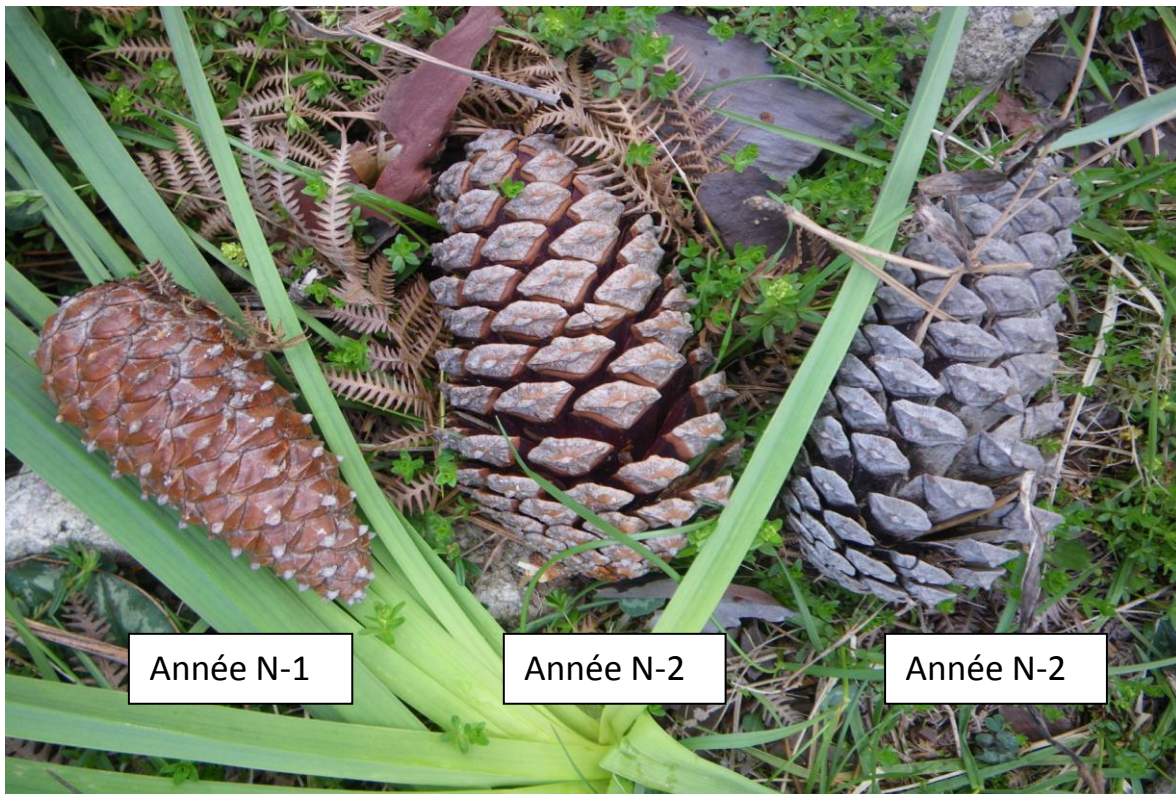
Pour les circonférences, il est important de noter (point de peinture ou trait) sur l'arbre l'endroit exact de la mesure pour ne pas fausser les résultats. Il s'agit de suivre l'évolution des cernes sur les arbres grâce à un suivi terrain et photo qui permettra de juger de l'efficacité des cernages.

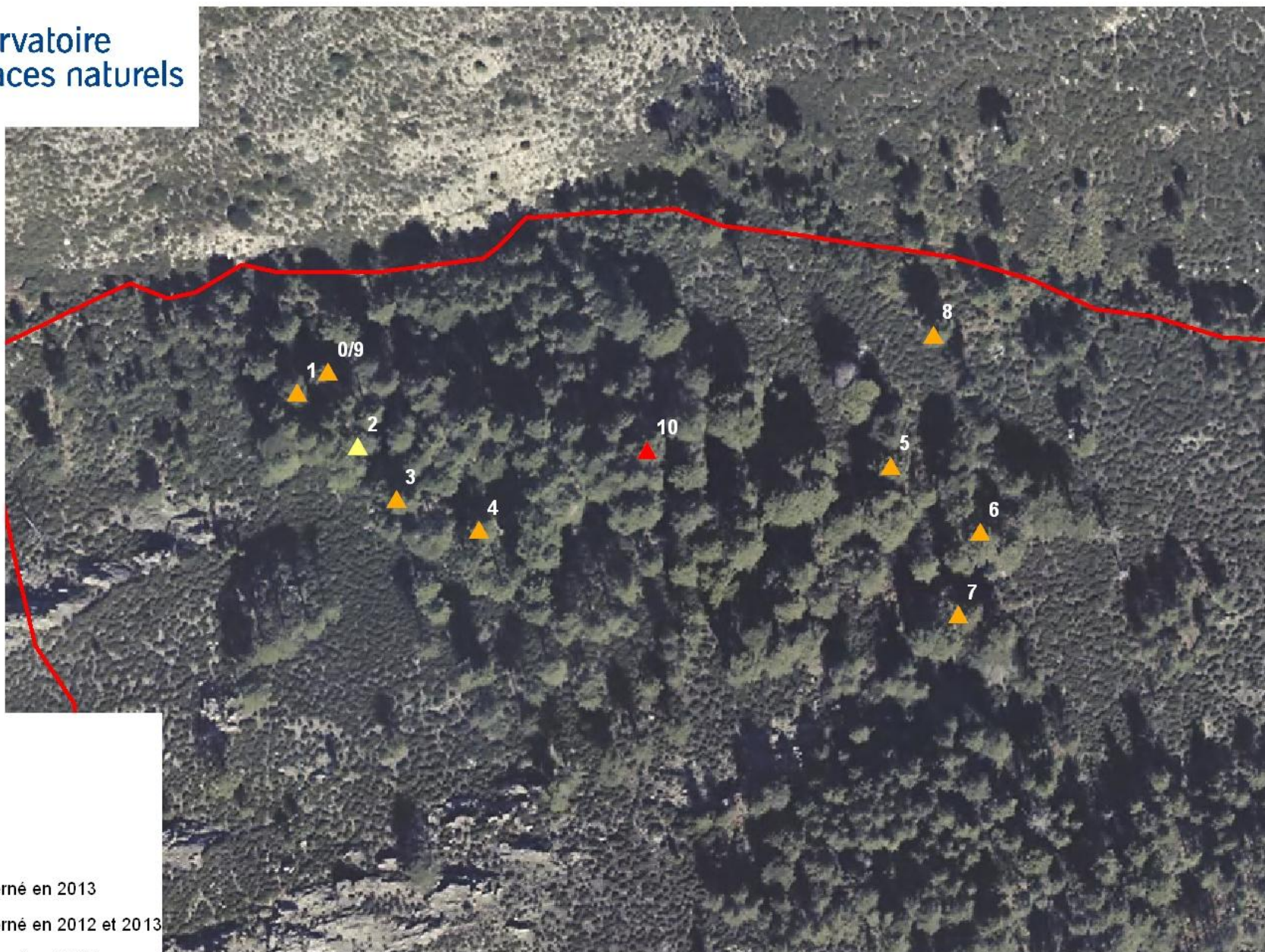
Période de suivi préconisé : juillet/août

Durée : Sur 5 ans tant que l'arbre n'est pas mort

Chaque année, prendre une photo du houppier de chaque pin cerné, depuis le bas du tronc.

Différencier la présence des cônes N-1 et N-2 au sol :








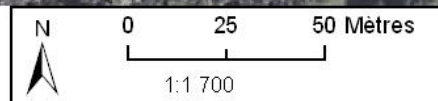
Légende :

Parcelle en gestion



Pins maritimes :

-  Pin maritime cerné en 2013
-  Pin maritime cerné en 2012 et 2013
-  Pin maritime cerné en 2012



Réalisation : CEN Corse 2014
Fond : IGN Ortho 2011

Tableau de suivi des pins maritimes cernés :

Numéro de pin :					
Date d'observation	/ 2013	/ 2014	/ 2015	/ 2016	/ 2017
Observateurs	Non réalisé				
Etat général de l'arbre	Non réalisé				
Houppier : % du déficit foliaire par rapport à un arbre de référence	Non réalisé				
Houppier : dénombrement des cônes sur une branche témoin (comment l'identifier ?)	Non réalisé				
Des symptômes : coulée de sève, attaques scolytes, fructification anormale, coloration anormale	Non réalisé				
Nombre de cônes Année N au sol	Non réalisé				
Nombre de cônes Année N-1 au sol	Non réalisé				
Nombre de cônes Année N-2 au sol	Non réalisé				
% de branches mortes dans le houppier vivant (partie haute du houppier)	Non réalisé				
Commentaires (numéros de photos)	Non réalisé				

Annexe 2 : Protocole de suivis des placettes à Vetrice

Aide technique à la conception du protocole : CRPF

Objectifs :

L'objectif de ces placettes est d'étudier l'évolution des semis de pins Lariciu sous différentes conditions :

- CANA02 témoin (non débroussaillé) avec pare-feu
- CANA03 débroussaillé avec pare-feu
- CANA05 témoin (non débroussaillé) sans pare-feu
- CANA04 débroussaillé (effet feu éventuel étudié)
- CANA06 débroussaillé (effet feu éventuel étudié) + 1 m de pare-feu

Travaux réalisés :

En mars 2012, des travaux de débroussaillage ont été réalisés, trois placettes ont été débroussaillées et délimitées par quatre piquets dans la forêt par des étudiants de BTS du lycée agricole de sartène.

- CANA03 débroussaillé avec pare-feu
- CANA04 débroussaillé (effet feu éventuel étudié)

Suivi des placettes :

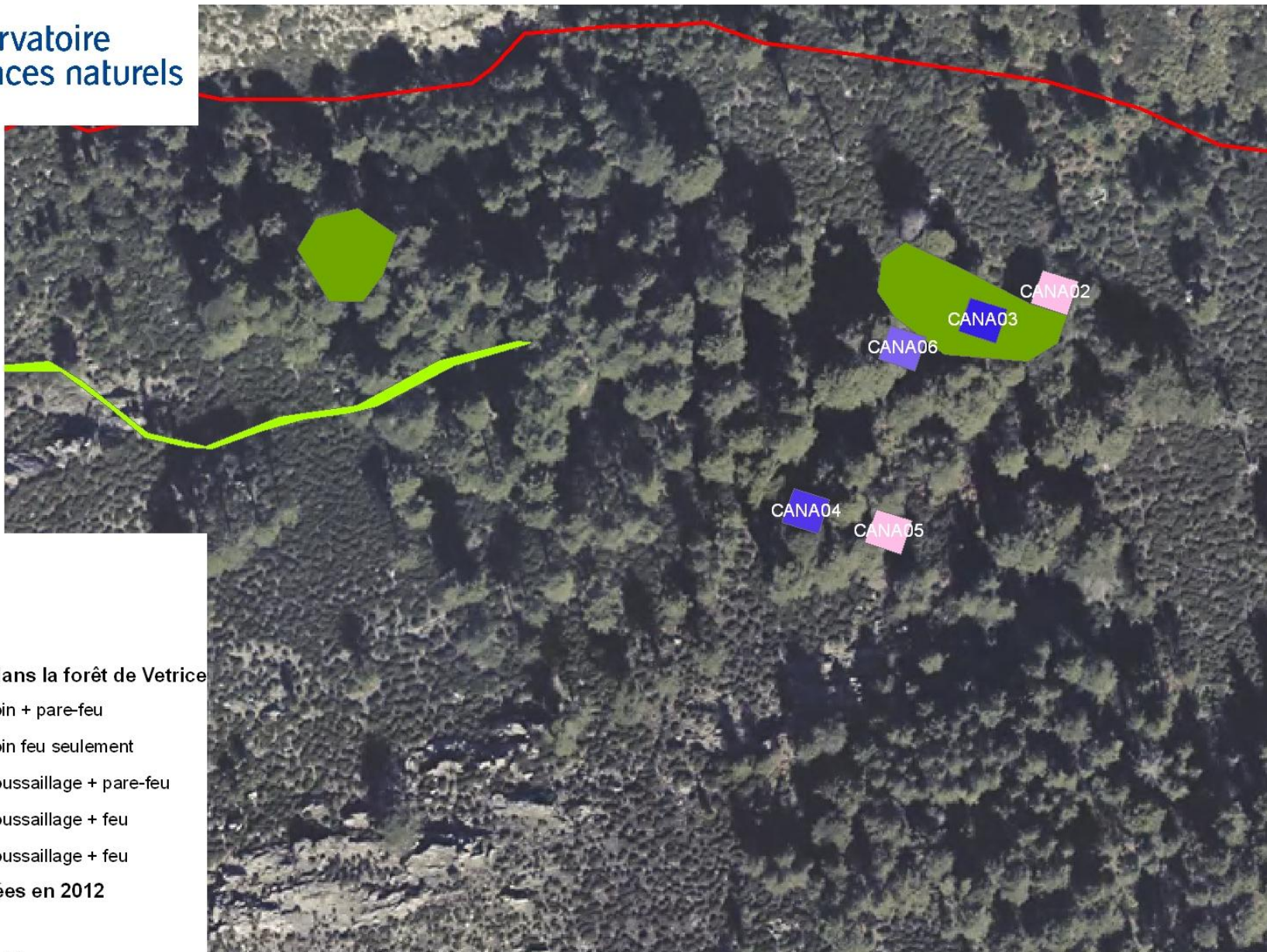
Il s'agit de suivre l'évolution des cernes sur les arbres grâce à un suivi terrain et photo qui permettra de juger de l'efficacité des cernages.

Période de suivi préconisé : mai

Tableau descriptif des placettes mises en place entre 2012 et 2013 :

Placette n°	CANA02 2012	CANA03 2012	CANA04 2012	CANA05 2012	CANA06 2013
Coordonnées gps					
Surface	10 * 10 m	10 * 10 m	10 * 10 m	10 * 10 m	10 * 10 m
Type de débroussaillage	Néant	Débroussail- leuse	Débroussail- leuse + manuel	Néant	manuel
Aléas	Dense	Débroussaillage non totalement « à blanc »		Dense	Gros pin lariciu
% luminosité sur la placette					

Végétation avant débroussaillage : bruyères arborescente et à feuilles terminales, Hellébore de Corse, Anthyllis d'Hermann, jeunes pins, aubépine...



Légende :

Parcelle en gestion



Placettes en place dans la forêt de Vetrice



CANA02, Témoin + pare-feu



CANA05, Témoin feu seulement



CANA03, débroussaillage + pare-feu



CANA04, débroussaillage + feu



CANA06, débroussaillage + feu

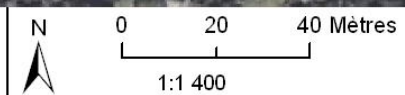
Zones débroussaillées en 2012



accès forêt



zone débroussaillée



Réalisation : CEN Corse 2013
 Source : IGN / PFAR Corse n°D031
 Fond : Ortho 2011

Numéro de la placette :		Date :	
Description	Hauteur	état	Nombre total de pins lariciu
Pin lariciu (<i>Pinus nigra</i> subsp. <i>Laricio</i> var. <i>corsicana</i>)			
Pin maritime (<i>Pinus pinaster</i>)			
Pin sp.			
Autres espèces nom français	% dominance	% de recouvrement	état
Commentaire(s) N° photo			

Résumé

Sur Vetrice, cette année, contrairement aux autres années, aucun chantier n'a été organisé, ce pour plusieurs raisons : le plus gros du travail a été réalisé lors des 2 précédents chantiers (2012 et 2013), nous devons nous focaliser sur le suivi de ces travaux et l'évaluation de leur succès. Des protocoles de suivi des placettes et des pins ont ainsi été mis en place en partenariat avec le CRPF et devront être réutilisés les années suivantes. En 2015, le plan de gestion devra être actualisé et soumis au conseil scientifique une fois ce dernier créé.

Le site de Sialiccia est un nouveau site pour le CEN Corse depuis 2013, géré en grande partie par le propriétaire et agriculteur. Le site se caractérise par une grande diversité d'habitats. Il se compose de prairies, de forêts et de maquis méditerranéens, de zones humides, et d'une belle ripisylve. Il faut noter, au niveau de cette ripisylve, la présence du Frêne à feuilles aiguës qui est un arbre rare et localisé en Corse, notamment à la région d'Aléria. De nombreux spécimens sont présents sur le site de Sialiccia avec des individus de près de 20 mètres de haut. En 2014 nous avons réalisé un inventaire, non exhaustif, de l'avifaune et de la flore, et une cartographie des habitats. La variété des espèces d'oiseaux rencontrés (oiseaux des prairies, oiseaux forestiers et oiseaux d'eau) reflète bien la diversité des habitats rencontrés. Le plan de gestion du site est en cours de rédaction. Il nous semble que l'intérêt devrait se porter plus particulièrement sur la gestion de la ripisylve de part son rôle majeur dans l'écosystème des cours d'eau.

En 2014, nous avons contrôlés les nichoirs et les gîtes sur le site de Querci comme chaque année. Nous constatons que le taux d'occupation des nichoirs par les oiseaux est supérieur à 2013 (68%). Par contre il n'y a pas eu d'occupation des gîtes par les chauves-souris. De nouveaux les rats et les fourmis occupent une portion non négligeable des nichoirs et des gîtes (28%) mais nettement plus faible qu'en 2012 par exemple. Le milan royal est une nouvelle espèce nicheuse sur le site, un nid et des comportements de reproduction ont été observés en Mars 2014. Les interventions réalisées chaque année par Madame Zuber, propriétaire des parcelles, pour entretenir le milieu (débranchage, coupe des chênes malades ou vieillissant) doivent se poursuivre pour pérenniser la subéraie. Enfin, il serait intéressant de renouveler l'inventaire des orchidées du site. En effet, un suivi avait été réalisé entre 2006 et 2011, montrant la présence de nombreuses espèces d'orchidées.