

Actions de gestion sur les sites gérés en 2016 : Aspretto

Gestion

Zones humides

Plans Nationaux d'Actions

Natura 2000

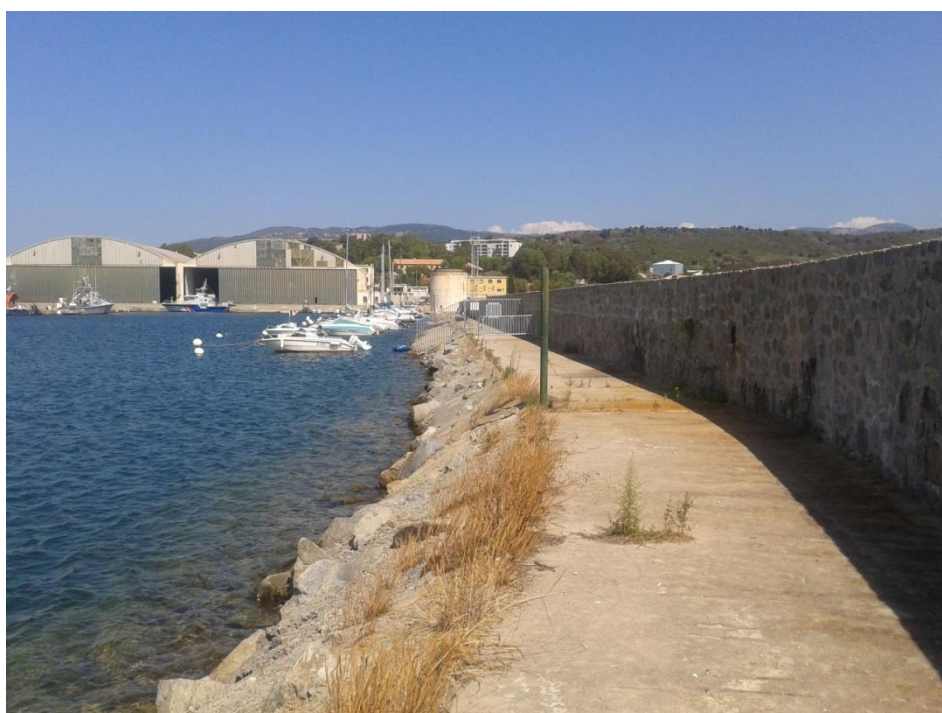
Biodiversité

Patrimoine culturel et historique

Education à l'environnement

Mesures compensatoires

Réseau des gestionnaires



Source photo : Vincent GRISOL

CEN-Corse



Rédaction : 2017



Connaître, protéger, gérer, valoriser, accompagner

Totalement apolitique, forte de 200 adhérents, gérée par un Conseil d'Administration de 13 membres, tous bénévoles et venant d'horizons divers, le Conservatoire emploie, aujourd'hui, 11 salariés en CDI.

Les valeurs inscrites au Plan d'Action Quinquennal (PAQ) du CEN Corse, validé le 28 janvier 2016 :

Connaître :

Améliorer et capitaliser les connaissances sur la biodiversité

Protéger :

Protéger par la maîtrise foncière ou d'usage des espaces naturels ou semi naturels d'intérêt écologique reconnu.

Gérer :

Promouvoir une gestion favorisant la biodiversité écologique

Valoriser :

Sensibiliser, éduquer les scolaires et le grand public à l'environnement et communiquer.

Accompagner :





Accompagner les politiques publiques

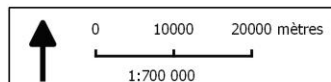
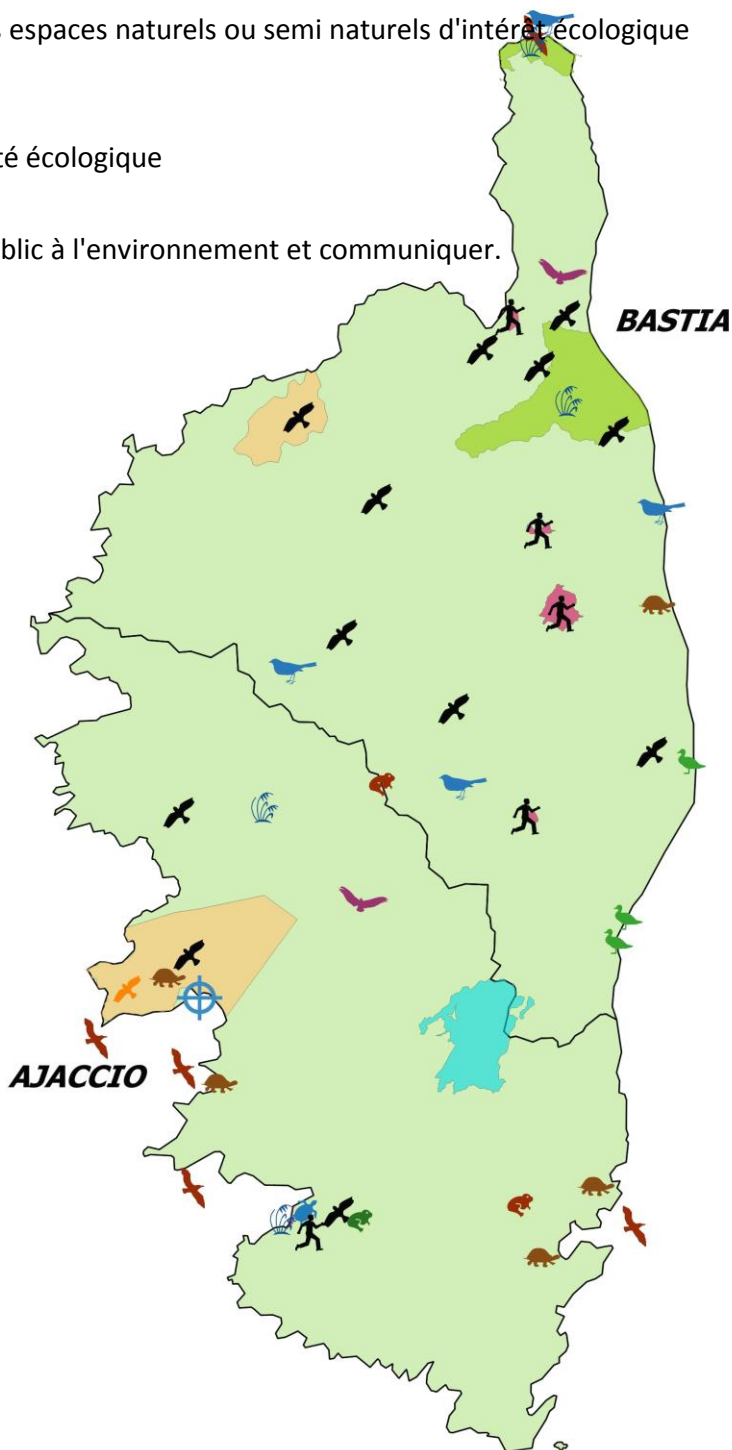
Légende

Etudes réalisées en 2015

-  Crapaud vert
-  Discoglosses
-  Tortue d'Hermann
-  Cistude d'Europe
-  Faucon pèlerin
-  Milan royal
-  Oiseaux d'eau
-  Oiseaux marins
-  Suivi avifaune
-  Autour des Palombes
-  Zones humides
-  Animation Natura 2000
-  Projet Life

Secteurs d'étude en 2015

-  Animation Natura 2000
-  Etudes zones humides
-  Projet de création d'une aire protégée
-  Secteur d'étude des Milans Royaux



Réalisation : CEN Corse 2016
Fonds : IGN 2011

Actions de gestion sur les sites en 2016 :

Aspretto

Partenariat : **DIRECTION REGIONALE DE L'ENVIRONNEMENT DE L'AMENAGEMENT ET DU LOGEMENT**
Bernard RECORBET (bernard.recorbet@developpement-durable.gouv.fr)
Convention n°2101803657 du 3 mai 2016

OFFICE DE L'ENVIRONNEMENT DE LA CORSE
Marie-Luce CASTELLI (mlcastelli@oec.fr)
Convention n°2016/14 du 4/11/2016

Coordonné par : **CONSERVATOIRE D'ESPACES NATURELS DE CORSE**
Siège Social : Maison ANDREANI - 871 Avenue de Borgo
20290 BORGGO
Tél. : 04 95 32 71 63 – Fax : 04 95 32 71 73
Email : cen-corse@espaces-naturels.fr
Site internet : www.cen-corse.org
SIRET 39075220200031 - APE 9499Z

Année de rédaction : 2016

Rédaction : Gilles Faggio (gilles.faggio@cen-corse.org)

Photographies : Conservatoire d'espaces naturels de Corse

Fonds cartographiques : Licence IGN. Données fournies par la Collectivité Territoriale de Corse (CTC)

Proposition de Citation : CEN Corse. 2016. *Actions de gestion sur les sites gérés en 2016 : Aspretto*. CEN Corse, 18 p.

SOMMAIRE

ILLUSTRATIONS	5
1. Situation globale des sites du CEN Corse.....	6
2. Aspretto.....	8
2.1. Le programme Life Défense Nature 2 Mil	8
2.1.1. Etude de localisation des déplacements en mer du Goéland d’Audouin	15
BIBLIOGRAPHIE	17
ANNEXES	18

ILLUSTRATIONS

Liste des figures

Figure 3 : vue du site secteur 4	Erreur ! Signet non défini.
Figure 8 : évolution des effectifs de Goélands d’Audouin à Aspretto de 1993 à 2015.....	9

Liste des tableaux

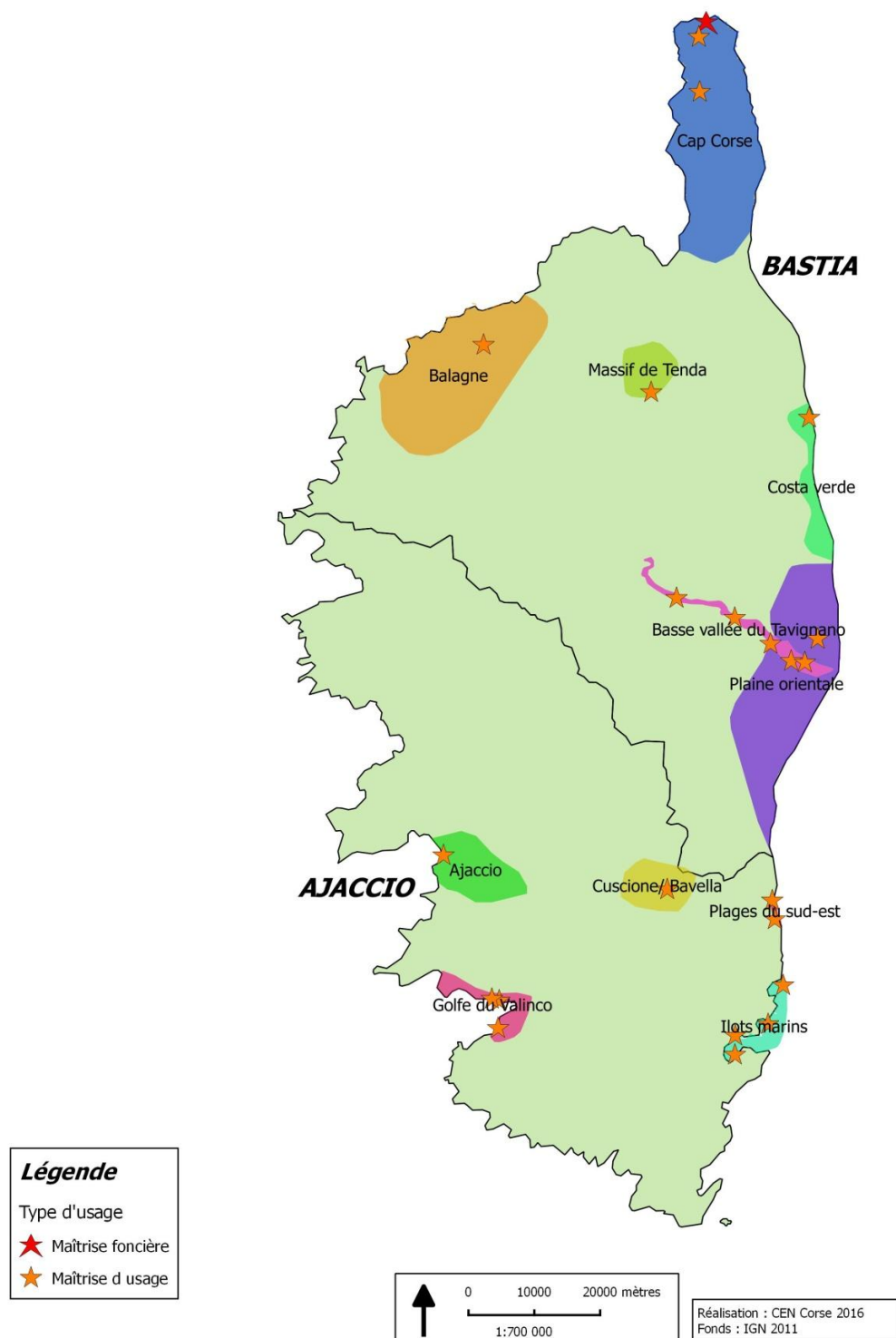
Tableau 1 : Liste des sites gérés par le CEN Corse	7
--	---

Liste des cartes

Carte 1 : Sites gérés par le CEN Corse	6
Carte 4 : Localisation des parcelles concernées.....	Erreur ! Signet non défini.
Carte 8 : Utilisation préférentielle de l'habitat par le goéland d'Audouin (2014-2015)	15
Carte 9 : Déplacements des goélands d'Audouin équipés en 2014, 2015 et 2016.....	16

1. Situation globale des sites du CEN Corse

22 sites font l'objet d'une intervention de gestion par le CEN Corse (catégorie 1), pour une surface totale de **334 hectares**, pour lesquels le conservatoire a obtenu une maîtrise foncière ou d'usage. CEN Corse a travaillé sur pratiquement tous les sites qu'il a en gestion grâce principalement au soutien de l'Office de l'Environnement de la Corse (OEC) et de la Direction Régionale de l'Environnement, de l'Aménagement et du Logement (DREAL).



Carte 1 : Sites gérés par le CEN Corse

Tableau 1 : Liste des sites gérés par le CEN Corse en 2016

Catégories de maîtrise	sites	code site	communes	superficie (ha)	Altitude (m)	Intérêts écologiques du site	Type maîtrise	Date maîtrise	Propriétaires
CAP CORSE	Mine Ersa -galerie "travers-banc de Guadigliolo" (G6)	GUAD	Ersa	0,06	120	Chauves-souris (Petit Rhinolophe)	Maîtrise d'usage (convention)	23 août 2005 et 26 sept 2012	Privé
	Galerie G1 de Spergane	SPER	Luri	0,01	20	Chauves-souris (Petit Rhinolophe)	Maîtrise d'usage (convention)	2005	Commune de Luri
	Maison de Barcaggio	BARC	Ersa	0,06	10	Migration oiseaux	Maîtrise foncière (bail emphytéotique)	1987	Privé
BALAGNE	Codole	CODO	Santa Reparata di Balagna ; Feliceto ; Speloncato	78,6	110	Cistude d'Europe oiseaux d'eau hivernants	Maîtrise d'usage (convention)	21 février 1994	OEHC (80ha plan d'eau + 35ha terrestre) + CTC
MASSIF DE TENDA	Vetrice	VETR	Canavaggia	18,8	1100	Forêt relictuelle de pins larici sur le massif de Tenda	Maîtrise d'usage (convention)	2011	Privé
COSTA VERDE	Querci	QUER	Penta di Casinca	6,3	5	Avifaune reproductrice	Maîtrise d'usage (convention)	2007	Privé
GOLFE DU VALINCO	Portigliolu	PORT	Propriano	5,3	1	Buglosse crépue, Cistude d'Europe Tamaris Dunes embryonnaires et dune mobile du cordon littoral à <i>Ammophila</i>	Maîtrise d'usage (convention et AOT)	5 juin 1993	DPM (5,3 ha)
	Campitellu	CAMP	Olmeto	0,1	1	Buglosse crépue Formation basse près des falaises, Fourrés du littoral à genévriers	Maîtrise d'usage (AOT)	2000	DPM (0,1 ha)
	Cappicciolu	CAPP	Olmeto	0,3	1	Buglosse crépue Formation basse près des falaises, Fourrés du littoral à genévriers, Végétation annuelle des lasses de mer	Maîtrise d'usage (convention)	11 dec 2003	Privé convention désuète
PLAGES SUD EST	Cannella	CANN	Sari-Solenzara	0,77	1	Buglosse crépue Tamaris, Dunes embryonnaires	Maîtrise d'usage (AOT)	2003	DPM
	Favone	FAVO	Sari-Solenzara	0,5	1	Buglosse crépue Tamaris	Maîtrise d'usage (AOT)	2003	DPM
ILOTS MARINS	Ziglione	ZIGL	Porto-Vecchio	0,23	5	Silène velouté	Maîtrise d'usage (AOT)	2000	DPM
	Stagnolu	STAG	Porto-Vecchio	0,08	1	Silène velouté	Maîtrise d'usage (AOT)	2000	DPM
	Roscana	ROSC	Zonza	0,3	8	Silène velouté, Phyllocladyle d'Europe	Maîtrise d'usage (AOT)	2000	DPM
	Cornuta	CORN	Zonza	0,6	2	Silène velouté	Maîtrise d'usage (autorisation orale)	2000	Privé
PLAINE ORIENTALE	Sialiccia	SIAL	Tallone	105	10	Tortue d'Hermann, oiseaux, amphibiens, ripisylve à aulnes et Frênes	Maîtrise d'usage (convention)	2013	Privé
FIUMORBU	Asinao	ASIN	Quenza	22	1000	Mélinet à petites fleurs	Maîtrise d'usage (convention)	2013	Commune de Quenza et EDF
AJACCIO	Aspretto	ASPR	Ajaccio		4	Goéland d'Audoin	Maîtrise d'usage (convention)	2014	Base navale
BASSE VALLEE DU TAVIGNANO	Scandulaghje	SCAN	Giuncaggio	0,4	80	Chauves-souris (Petit Rhinolophe)	Maîtrise d'usage (convention)	2007	Privé
	Lopie	LOPI	Altiani			Chauves-souris (Petit Rhinolophe)	Maîtrise d'usage (convention)	2012	Privé

2. Aspretto

Le port militaire d'Aspretto abrite la seule colonie fixe de reproduction du goéland d'Audouin en France. La digue où nichent les oiseaux est désignée en tant que ZPS pour une superficie de 1,2 ha.

Le CEN-Corse avait rédigé le DOCOB du site en 2010. Des salariés ou bénévoles du Cen participent régulièrement aux campagnes de baguage des poussins de goélands. La colonie de reproduction est suivie par la DREAL et l'ONCFS, ainsi qu'en complément par le CEN.

2.1. Le programme Life Défense Nature 2 Mil

Quatre terrains militaires désignés en Natura 2000 bénéficient de financements européens dans le cadre de ce programme Life sur 5 ans (2012 à 2016). Le programme est porté par le Conservatoire d'Espaces Naturels de Rhône-Alpes, en collaboration avec divers partenaires sur chaque site. C'est le premier projet sur la biodiversité des sites militaires à être financé par le fond européen LIFE + (L'Instrument Financier pour l'Environnement), le Ministère de l'Environnement et le Ministère de la Défense.

Le site d'Aspretto fait partie des quatre sites du programme et à ce titre une convention lie le CEN-Corse au ministère de la défense pour la gestion du site durant la réalisation du programme LIFE.

La base militaire navale d'Aspretto (Ajaccio) est un site artificiel constitué par la digue d'un port. Sur la digue niche le Goéland d'Audouin, représentant actuellement la plus importante colonie de France (entre 40 et 60 couples). La patelle géante (*Patella ferruginea*, espèce de la directive habitat) est également présente sur le site. La digue constitue le site Natura 2000 (environ 2 ha) au titre de la directive oiseaux (ZPS). L'accès à la digue est interdit en période de reproduction des oiseaux (avril à juillet) ; l'accès et l'approche de la base sont règlementés. La DREAL porte un projet d'arrêté de protection de biotope sur ce site.

Le CEN-Corse est bénéficiaire associé du programme LIFE et a réalisé l'ensemble des actions spécifiques à la base d'Aspretto. Le CEN-Corse participe également aux actions transversales du programme (éditions, communication, ...) et assure la coordination pour la Corse, notamment avec les militaires.

Deux cibles :

- Goéland d'Audouin : Travaux de préservation des sites de reproduction du goéland d'Audouin (action C4) : le goéland niche en fonction des années sur deux plateformes situées sur la digue, côté darse. Sur une partie, la digue montre une faiblesse en matière de protection contre les intempéries (vagues), ce qui a entraîné la destruction d'une partie d'une plateforme. L'objet de cette action est de renforcer la digue avec des enrochements et de reconstituer un minimum de 100 m² de plateforme.
- Usage des sites : réaliser une enquête de fréquentation pour analyser les éventuels dérangements de la colonie de goéland par les activités de la base (action A5) ; gestion de la fréquentation avec remplacement d'un portail d'accès à la digue détérioré (rouille) et installation de panneaux d'information (action C6), avec contrôle de répression sur l'interdiction d'accès par l'ONCFS.

Sur Aspretto, le CEN Corse vient en appui du suivi réalisé par l'ONCFS. Les oiseaux sont arrivés sur la jetée tout début avril 2016, ce qui est légèrement en avance par rapport aux autres années. Sous

réserve d'analyse plus détaillée à réaliser en fin de saison, 42 couples se sont installés en 2016 (44 en 2015), ce qui montre une stabilité des effectifs.

31 jeunes à l'envol ont été dénombrés (dont 28 bagués le 20 juin). La réussite à la reproduction se situe à 0,73 jeunes à l'envol par couple avec nid, ce qui est dans la moyenne sur 22 ans de suivi de cette colonie.

La colonie s'est installée sur le terreplein du phare en exploitant largement l'espace agrandi par les travaux, ce qui montre une bonne appropriation des oiseaux des aménagements réalisés. Un couple s'est aussi installé sur le second terreplein réaménagé mais il a été en échec (trop isolé des autres oiseaux).

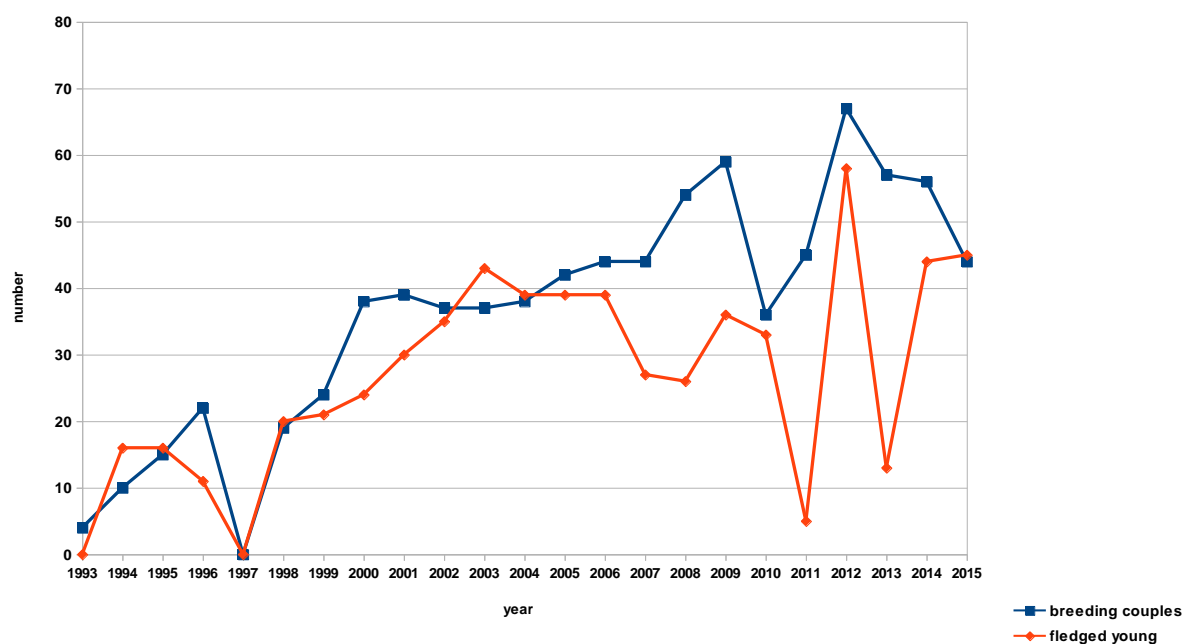


Figure 1 : évolution des effectifs de Goélands d'Audouin à Aspretto de 1993 à 2015

Pour la dernière année du programme il était prévu un stage de 6 mois pour faire le bilan des actions par rapport à l'évaluation des travaux au bénéfice des goélands. Compte tenu des contraintes liées aux stagiaires et à l'accès à la base, un stage de 3 mois seulement serait proposé, avec un encadrement de la chargée d'étude du CEN.

Une délégation représentants du parlement européens a été reçue sur la base d'Aspretto le 19 septembre. Cette visite était destinée à la valorisation des financements européens pour la préservation de la biodiversité en Corse. La délégation composée d'une parlementaire et du bureau d'information du parlement de Marseille a pu se rendre compte de la collaboration entre le CEN-Corse et la base navale d'Aspretto dans le cadre d'une action financée par l'Europe. Une note de synthèse du programme, des dépliants et diverses informations ainsi que la BD ont été remis à la délégation.



Restitutions médiatiques :

http://www.corsenetinfos.corsica/Michele-Rivasi-eurodeputee-EELV-ALE-Il-faut-que-les-Corses-se-battent-_a23309.html

<http://france3-regions.francetvinfo.fr/corse/corse-du-sud/ajaccio/en-visite-en-corse-du-sud-la-deputee-europeenne-michele-rivasi-souligne-le-role-de-l-europe-dans-la-preservation-de-l-environnement-1089959.html>

http://www.telepaese.corsica/Nutiziale/Nutiziale/Michele_Rivasi_etait_en_visite_a_Ajaccio-zLXKvulXiw

L'utilisation de la vitrine « news » se poursuit avec l'affichage des dernières nouvelles du programme et des goélands. Exemple d'informations affichées :



Conserver la biodiversité des terrains militaires,
c'est protéger le patrimoine national et européen



Les Goélands d'Audouin de la Base Navale d'Aspretto de nouveau sous haute surveillance !

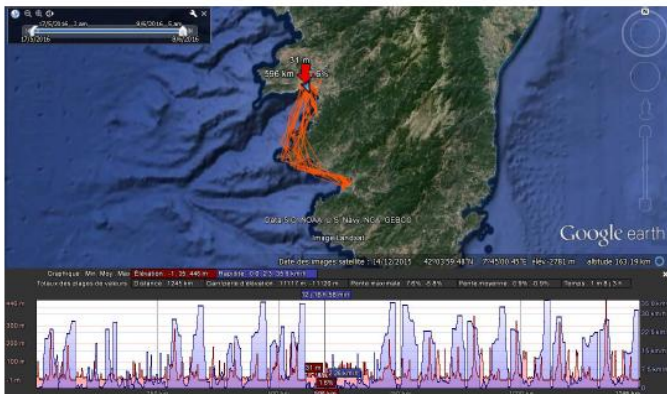
Les déplacements des adultes tracés au GPS en 2016



A quoi servent les deux récepteurs placés de part et d'autre de la jetée ?

Orientées vers la colonie, ces antennes perçoivent les signaux émis par des balises GPS posées sur des Goélands d'Audouin.

Depuis 2014, des adultes sont capturés et équipés de GPS qui tracent leurs déplacements sur les zones d'alimentation et d'hivernage. Les 17 et 19 mai 2016, 3 oiseaux ont été de nouveau équipés.



Ci-dessus on peut observer les déplacements de l'oiseau nommé IDVV. Il a parcouru 1245 km en 3 semaines et vole jusqu'à 35 km/h à une altitude de 500m. Il fréquente de préférence le Golfe du Valinco pour pêcher et alimenter ses poussins.

Où ira-t-il passer l'hiver après la période de reproduction ?

Nous ne le saurons que l'année prochaine, à son retour sur la colonie !



Conservatoire d'espaces naturels
Corse
Maison Jeanne - Bn 102
L'Aspretto - 20090 Bn 102
www.cnr-corsica.org

Dirige de réserve
Gillet Faggiu
Tel : 04 95 52 71 63 - Fax : 04 95 52 71 75
Mail : gillet.faggiu@conservatoire-naturel.org
Mail : gillet.faggiu@parcs-naturels.fr
www.lesparcsnaturels.fr



La webcam a été réinstallée en 2016, mais compte tenu du renforcement de la sécurité de la base navale en raison des problèmes nationaux de sécurité, il ne sera pas possible de diffuser des images en direct (consigne du commandant de la base). Les images seront enregistrées, puis des séquences sélectionnées pour une diffusion ultérieure après accord des autorités militaires. Pour 2017, la caméra pourrait être installée sur la digue plus proche de la colonie afin d'obtenir des images de meilleure qualité des goélands.

L'action d'éco-interprétation n'a pas pu être correctement engagée à ce jour. Cela est dû à des contraintes internes de personnel (changement de la chargée d'étude, changement de direction avec période de vacance de poste, difficulté de trésorerie pour engager des dépenses importantes).

Une nouvelle session de formation des militaires a eu lieu le 13 juin 2016. Faute de suffisamment d'inscrits, les personnels intéressés ont été invités au baguage de poussins de goélands. Une proposition de formation a également été envoyée au service des phares et balises de la DDTM, mais sans réponse.



Pour 2017, il serait envisagé de proposer des interventions de sensibilisation dans les différents sémaphores situées sur les côtes de Corse. Dépendant de la marine nationale, ces installations disposent de personnels attentifs 24h/24 à ce qui peut se passer en mer et constituent un catégorie d'interlocuteurs à privilégier dans le cadre du programme LIFE.

Enfin le CEN-Corse a participé au séminaire du programme LIFE à Nimes en juin 2016 et présenté deux posters à l'occasion de cette rencontre internationale.

Preservation actions of Audouin's gull, *Ichthyæetus audouinii* in the military port of Aspretto (France, Corsica)

Fabre, D. ¹, Recorbet, B. ², Peroni, X., Leonardi, ³ C., Faggio, G., Charrier, J., Daniel, G. ⁴

¹ Commandant de la Marine en Corse, ² Direction régionale de l'environnement de l'aménagement et du logement de Corse (DREAL-Corse), ³ Office national de la chasse et de la faune sauvage (ONF), ⁴ Conservatoire d'espaces naturels de Corse (CEN-Corse)

Séminaire international « biodiversité et terrains militaires »
28-30 juin 2016. Nîmes



The military port of Aspretto

Le port militaire d'Aspretto

➤ **Where ?**
➤ Où ?



➤ **Natura site 2000** since 2003 (dyke : 1,6 hectares)

➤ **Site natura 2000** depuis 2003 (digue : 1,6 hectares)

➤ **LIFE Program « Défense Nature 2 Mil »** (2012-2016) ; budget of 256.500€ for Aspretto

➤ **Programme LIFE « Défense Nature 2 Mil »** (2012-2016) ; budget de 256.500€ pour Aspretto



➤ **When?** Port construction in 1938

➤ **Quand ?** Construction du port en 1938

➤ **Who?** Currently hosts military and public services

➤ **Qui ?** Actuellement base à vocation d'accueil du personnel militaire et services publics

Actions

1-Consolidation works of nesting sites

Travaux de consolidation des sites de nidifications

➤ **Strengthening the rockfill dam against storms (heavy damage in 2010)** Renforcement de l'enrochement de la digue contre les tempêtes (gros dégâts en 2010)

➤ **Refurbishment and enlargement of two medians strips for nesting birds** Réfection et grandissement de deux terrepleins pour la nidification des oiseaux

➤ **Construction of shelter for chicks against the predations of other birds** Réalisation d'abris pour les poussins contre les prédateurs d'autres oiseaux

➤ **Installing a gate limiting access to the breeding colony** Installation d'un portail limitant l'accès à la colonie de reproduction



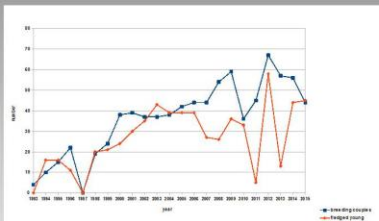
Before

After



2-Evaluation of conservation actions

Evaluation des actions de conservation



➤ **Only permanent French colony with reproductive Audouin's gull (40-70 breeding pairs workforce)** Seule colonie stable française avec de la reproduction du goéland d'Audouin (effectif 40-70 couples nicheurs)

➤ **Monitoring colony since 1993** Suivi de la colonie depuis 1993

➤ **Ring young gulls since 2000** Bagueage des jeunes goélands depuis 2000

➤ **GPS tracking program for marine trips in 2014-2016** Programme de localisation des déplacements en mer en 2014-2016 (GPS)

3-Tools for communication and education

Outils de communication et de sensibilisation

➤ **Laying a site entrance sign** Pose d'un panneau d'entrée de site

➤ **Setting up an access prohibition signage** Mise en place d'une signalétique d'interdiction d'accès

➤ **Installation of two information panels and a "news" showcase** Installation de deux panneaux d'information et d'une vitrine « news »

➤ **eco-action interpretation** Actions d'éco-interprétation

➤ **Formation for military** Formation des militaires

➤ **Webcam of the nesting colony** Webcam de la colonie de nidification

➤ **Other tools common to the sites of the LIFE program (brochure, website, database, ...)** Autres outils en commun aux sites du programme LIFE (dépliant, site web, BD,...)



Production Lemaire, J., Faggio, G. (CEN-Corse)

Monitoring of an Audouin's gull colony, *Ichthyaetus audouinii*, on the military base of Aspretto (France, Corsica)

Faggio, G., Charrier, J., Daniel, G.¹, Recorbet, B.², Peroni, X., Leonardi, C.³

¹ Conservatoire d'espaces naturels de Corse (CEN-Corse), ² Direction régionale de l'environnement de l'aménagement et du logement de Corse (DREAL-Corse), ³ Office national de la chasse et de la faune sauvage (ONCFS)

Séminaire international « biodiversité et terrains militaires »
28-30 juin 2016. Nîmes



Introduction

Historique et importance du site

- Establishment of the colony in 1990. Installation de la colonie en 1990.
- Only permanent French breeding colony of Audouin's gull (40-70 breeding pairs). Seule colonie stable française avec de la reproduction du goéland d'Audouin (effectif 40-70 couples nicheurs)
- This species breeds only in the Mediterranean area and is strongly impacted by human activities on its home range. The Colony is well protected but its feeding areas are still poorly known. The use of electronic positioning systems is a good way to map its offshore feeding areas. Cette espèce se reproduit uniquement en Méditerranée et connaît un fort impact anthropique sur ses milieux de vie. Les colonies sont assez bien protégées mais ses zones d'alimentation sont encore assez mal connues. Le déploiement de systèmes électroniques de positionnement constitue un moyen pour définir ses zones d'alimentation en mer



Materials and methods

Matériels et méthodes



- GPS tracker devices are deployed on adult breeding birds captured by remote controls traps. GPS déployés sur des adultes nicheurs capturés à l'aide de pièges à commandes à distance.
- Electronic devices are provided by the University of Amsterdam. Matériel électronique fourni par l'Université d'Amsterdam
- GPS characteristics : Zigbee two-way transceiver unit, solar powered, 13g, storage capacity of 300.000 gps fixes. Utilisation de 10 GPS (modèle ZigBee, solar powered, 13g, capacité de stockage 300.000 positions).
- Data transmission by two relay station located on the naval base. Téléchargement des données par l'intermédiaire de deux antennes relais placées sur la base
- The stored raw GPS data on the netbook is automatically transferred to the virtual Lab, postprocessed and stored in a centralized spatial PostGresSQL database. Interface de connexion internet permettant une transmission automatique des données sur le site de l'Université d'Amsterdam

Results

Résultats

- 2014 : 3 GPS deployed; 2015 : 4 GPS deployed. 60.000 GPS position collected during two years (a). 2014 : 3 GPS installés, 2015 : 4 GPS installés, 60.000 positions recueillies sur les 2 ans
- Identification of areas of the home range that are used more frequently by birds : Gulf of Ajaccio, Propriano and Porto (b). Exploitation préférentielle des oiseaux dans les golfes d'Ajaccio, de Propriano et de Porto
- Evidence of movements of one bird until Sardinia in an area known as feeding spot for seabirds and cetaceans (c). Mise en évidence de déplacements d'un oiseau jusqu'en Sardaigne dans un secteur connu pour l'alimentation des oiseaux marins et des cétacés
- First data on Audouin's Gull flying over land areas. Découverte que ces oiseaux survolent aussi des secteurs terrestres (inconnu pour l'espèce)

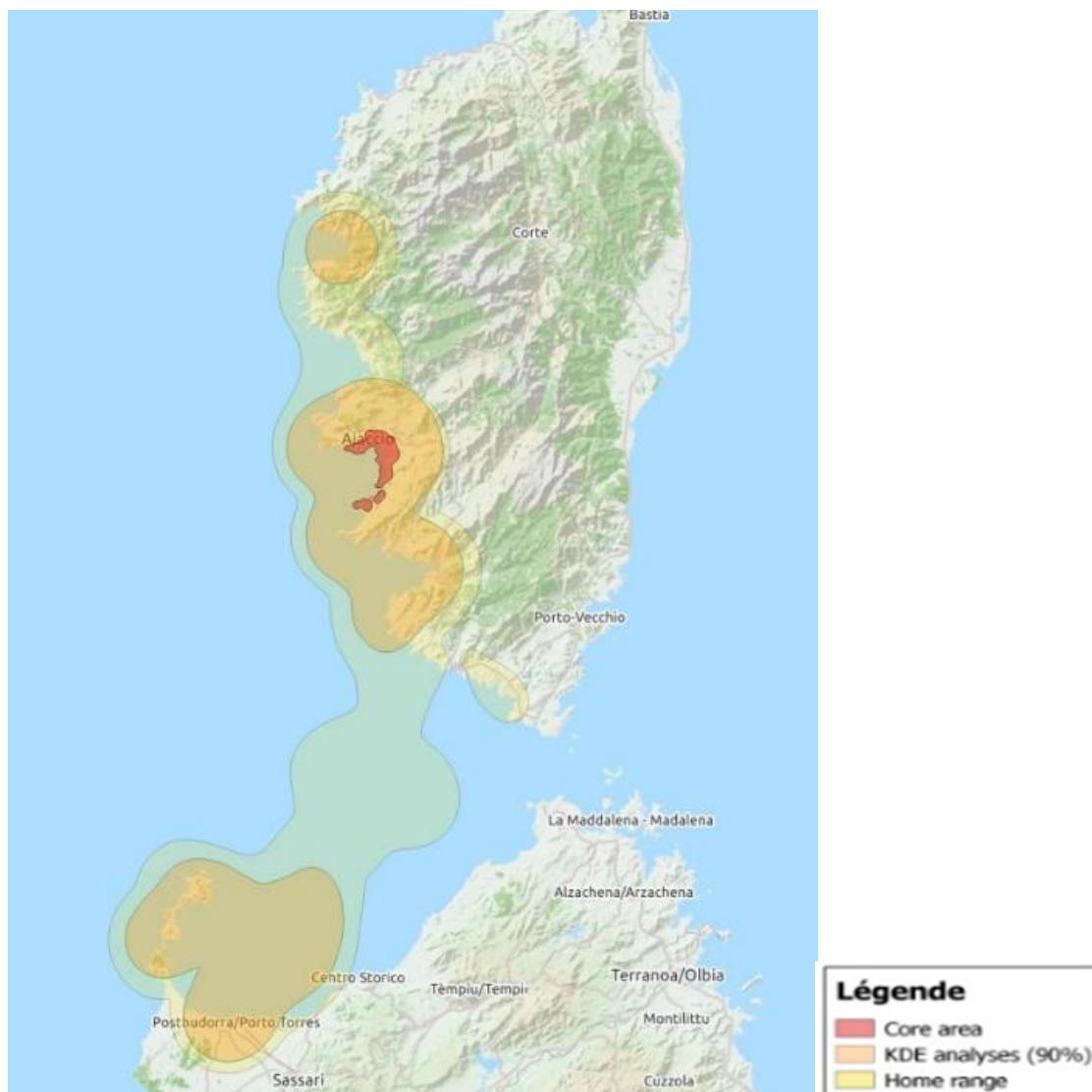


Discussion and Conclusion

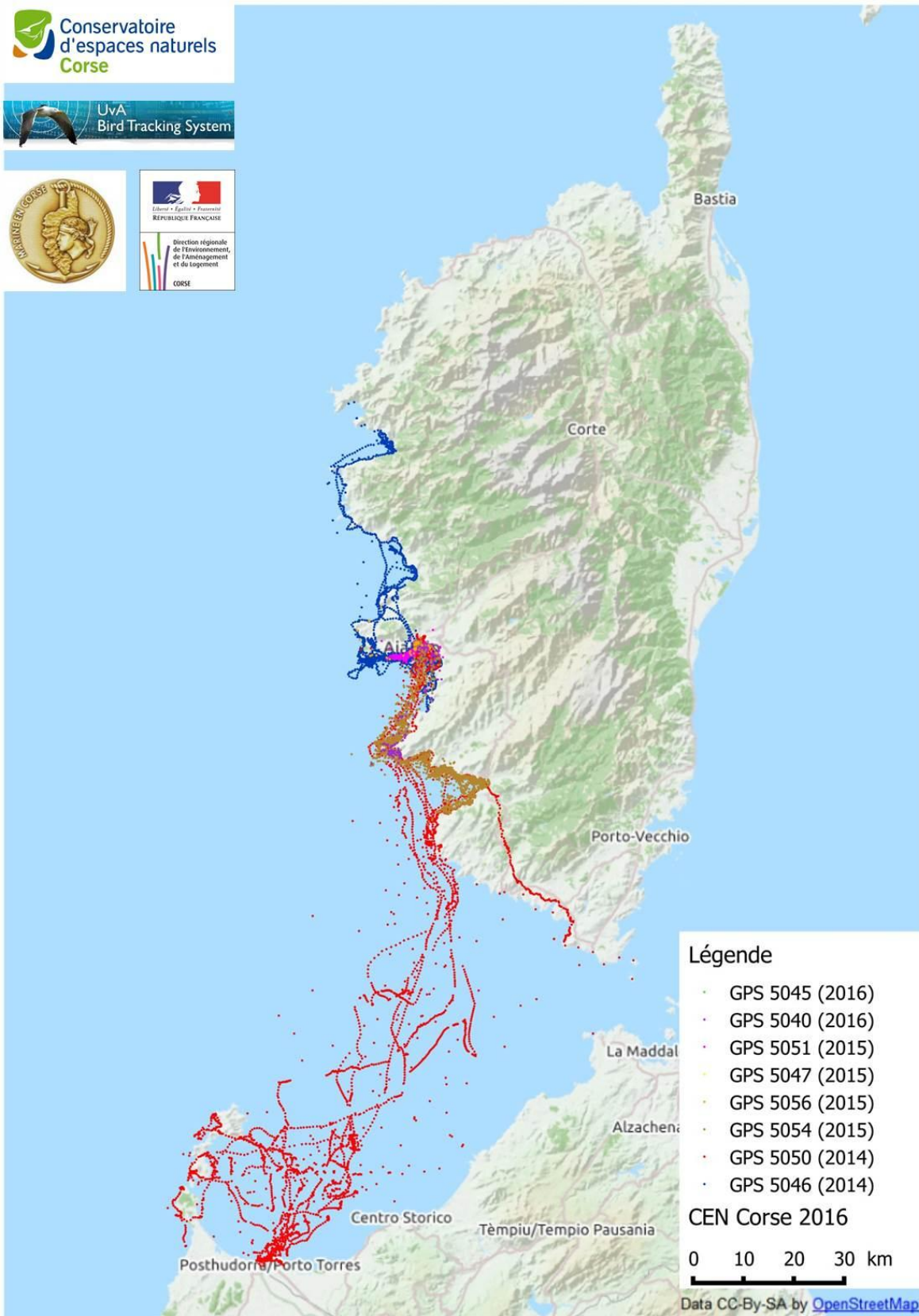
- Maintaining a prohibited access to the dyke will ensure the tranquility of the bird colony. Le maintien de l'interdiction d'accès à la digue du port permet de garantir la tranquillité de la colonie d'oiseaux.
- The current activities of the base cause no disturbance for the bird colony. Les activités actuelles de la base n'occasionnent aucune perturbation de la colonie d'oiseaux.
- Variation of food resources are still unclear and probably strongly influence the success of reproduction and the conservation of the colony. Les variations de la ressource en nourriture sont encore mal connues et influencent certainement la réussite de la reproduction et la conservation de la colonie
- The acquired knowledge will strengthen the scientific aspects for the definition of new Marine Protected Areas. Cette amélioration des connaissances vient renforcer les aspects scientifiques pour la définition d'aires marines protégées

2.1.1. Etude de localisation des déplacements en mer du Goéland d'Audouin

L'étude de localisation des secteurs d'alimentation initiée en 2014 s'est poursuivie en 2016 avec l'installation de 3 nouveaux GPS les 17 et 19 mai. Les données de 2014 et 2015 ont été analysées avec l'utilisation de logiciels permettant la définition des zones d'activité préférentielle des oiseaux. Une aire privilégiée (50% des positionnements) concerne le secteur du Golfe d'Ajaccio. Les golfes de Propriano, Porto et Asinara (Sardaigne) ressortent également comme secteurs importants. Les données 2016 montrent une préférence marquée pour les Golfes d'Ajaccio et Propriano.



Carte 2 : Utilisation préférentielle de l'habitat par le goéland d'Audouin (2014-2015)



Carte 3 : Déplacements des goélands d'Audouin équipés en 2014, 2015 et 2016

BIBLIOGRAPHIE

Registre parcellaire graphique : <http://www.data.gouv.fr/>

Géoportail : <http://www.geoportail.fr>

Photographies anciennes disponibles ici : <http://loisirs.ign.fr/accueilPVA.do>

Base de données OGREVA (DREAL) : <http://195.221.141.2/OGREVA/>

<http://www.natagora.be/fileadmin/Plecotus/Documentation/articleNichoirs.pdf>

[http://www.ofme.org/documents/Sylvi/Subericulture ASL.pdf](http://www.ofme.org/documents/Sylvi/Subericulture_AS_L.pdf)

<http://www.vivexpo.org/foire/images/amandier.pdf>

ANNEXES

Résumé

22 sites font l'objet d'une intervention de gestion par le CEN Corse, pour une surface totale de **334 hectares**, pour lesquels le conservatoire a obtenu une maîtrise foncière ou d'usage.

A Aspretto, les actions du programme Life se poursuit avec notamment les inventaires des Goélands d'Audouin, des actions de communication et sensibilisation et la mise en place d'une webcam. Pour 2017, il serait envisagé de proposer des interventions de sensibilisation dans les différents sémaphores situées sur les côtes de Corse.

**Association loi 1901 agréée protection de l'environnement au niveau régional / Arrêté n°2014-021- 0005 du 21/01/2014 -
Agrément Entreprise Solidaire 2015/09 du 01/07/2015**

Membre de la Fédération des Conservatoires d'Espaces Naturels

Siège Social : Maison ANDREANI, 871 avenue de BORGIO 20290 BORGIO – SIRET 39075220200031- APE 9499Z Tél.: 04 95 32 71 63 –

Fax : 04 95 32 71 73 – Email : cen-corse@espaces-naturels.fr Site internet : www.cen-corse.org

Etablissement secondaire : 2, rue de la miséricorde 20110 PROPRIANO – SIRET 39075220200049 - APE 9499Z