



## Cartographie des habitats naturels du site Natura 2000 FR9400581 « Etang de Palo »

DREAL Corse  
Novembre 2018

Etude écologique



Citation recommandée	Biotope, 2018, Cartographie des habitats naturels du site Natura 2000 FR9400581 « Etang de Palo ». DREAL Corse. 62 pages	
Version/Indice	V1	
Date	Novembre 2018	
N° de contrat	2017421	
Mandataire	DREAL Corse	
Interlocuteur	Maud BARREL	Mail : maud.barrel@developpement-durable.gouv.fr Téléphone : 04 95 51 79 74
Biotope, Expert	Matthieu CHARRIER	Contact : mcharrier@biotope.fr Tél : 06 03 68 15 89
Biotope, Relecteur Qualité	Florence DELAY	Contact : fdelay@biotope.fr Tél : 06 09 62 03 29

Cartographie des habitats naturels du site Natura 2000 FR9400581 « Etang de Palo »  
DREAL Corse

# Sommaire

<b>1</b>	<b>Présentation</b>	<b>4</b>
1	Localisation du site	5
2	Contexte physique	6
2.1	Relief et géomorphologie	6
2.2	Contexte climatique	7
2.3	Contexte hydrologique	7
<b>2</b>	<b>Méthodologie</b>	<b>9</b>
1	Recueil d'informations	10
1.1	Bibliographie et consultations des structures et personnes ressources	10
1.2	Photo-interprétation	10
2	Méthodologie des prospections de terrain	10
2.1	Equipe de travail	10
2.2	Déroulement et période de prospection	11
2.3	Identification des habitats naturels et espèces végétales remarquables	11
2.4	Les relevés phytosociologiques	12
3	Méthode d'Analyse des données	13
3.1	Analyse des relevés	13
3.2	Restitution cartographique	14
3.3	Les Limites de l'étude	14
	<b>Résultats</b>	<b>16</b>
4	Présentation des cartes	17
5	Cartographie des habitats naturels	17
5.1	Description des habitats recensés	17
5.2	Fiches descriptives des habitats d'intérêt communautaire	23
5.3	Habitats non communautaires	44
6	Synthèse des habitats d'intérêt communautaire	49
7	Synthèse des habitats non communautaires	52
7.1	Espèces végétales remarquables recensées	53
7.2	Les espèces floristiques envahissantes ou non indigènes	56
	<b>Conclusion</b>	<b>57</b>

<b>Bibliographie</b>	<b>58</b>
----------------------	-----------

# Annexes

<b>Annexe 1 : Espèces floristiques observées sur le site d'étude</b>	<b>61</b>
--	-----------



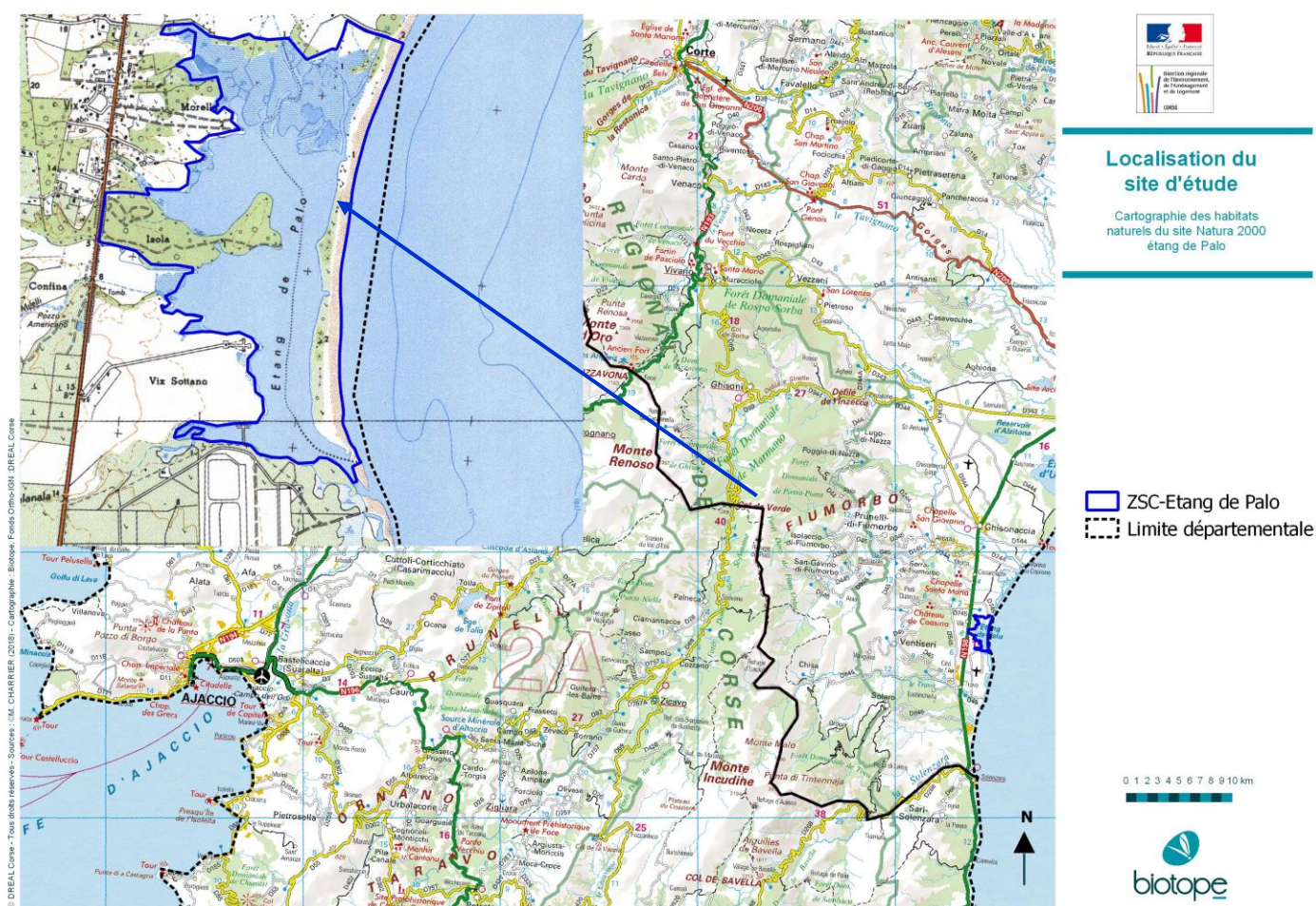
1

## Présentation



## 1 Localisation du site

La zone d'étude écologique se situe dans le département de la Haute-Corse : site Natura 2000 FR9400581 "Etang de Palo et cordon dunaire", à l'extrémité sud-est de ce département sur la côte orientale (cf. Carte n°1 ci-après). Sa superficie représente environ 219 ha répartis sur les communes de Serra-di-Fiumorbo et de Ventiseri.



Carte n° 1 : Localisation du site d'étude

## 2 Contexte physique

### 2.1 Relief et géomorphologie

Les deux rivières permanentes (l'Abatesco au nord et le Travo au sud) qui cernent le bassin versant de l'étang ont été responsables en grande partie des apports alluvionnaires sur lequel repose l'étang de Palo. Aujourd'hui cette dynamique n'est toutefois plus d'actualité et les apports arrivent principalement des petits ruisseaux temporaires mais en quantité réduites.

Ainsi on peut distinguer 4 types principaux :

- au nord une zone marécageuse constituée de terrasses à limons
- le fond de la lagune constituée de sables et de limons
- la presqu'île qui accueille des galets et limons récents (Fv et Fz/Fv)
- le cordon littoral formé de sables (Mz)

L'altitude du site est plutôt homogène et varie entre 0 et 8 mètres, point culminant atteint au niveau de la presqu'île au sein du boisement.

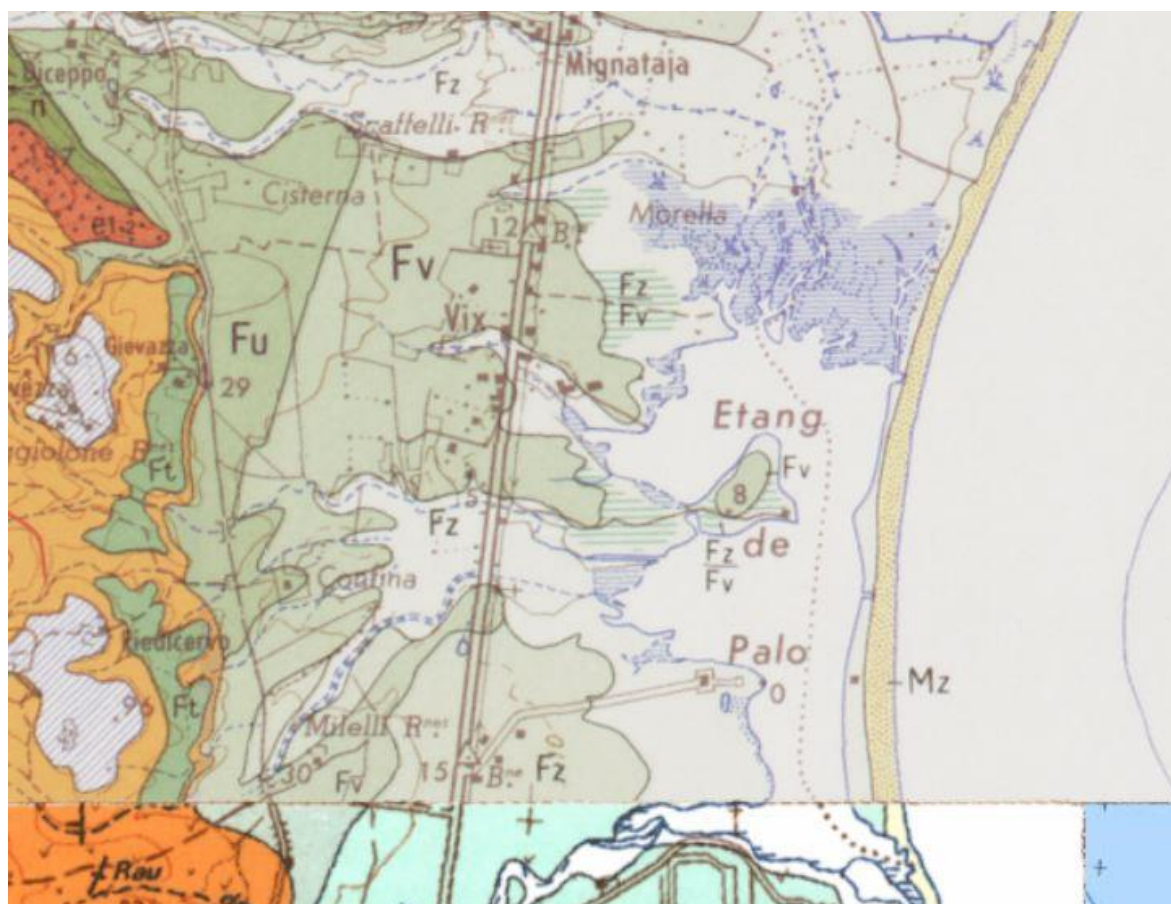


Figure 1 : Carte géologique du secteur de l'étang de Palo (Source : site Internet Infoterre ; Extrait de la carte géologique)



## 2.2 Contexte climatique

Les chiffres présentés ici sont issus des données récoltées sur le site de météo France au niveau de la station de Solenzara-Ventiseri située sur la base militaire qui jouxte l'aire d'étude au sud.

Concernant les températures, la moyenne sur une année est de 16,4°C. Les moyennes vont de 12,1°C en hiver à 20,8°C en été. Le record de température la plus élevée est de 39,9°C en juillet 1965 et la plus basse est de -5,9°C en mars 1971. Ces données correspondent à un climat de type méditerranéen avec un hiver relativement doux et un été chaud.

Concernant les précipitations, la moyenne sur une année est de 795 mm. Les moyennes vont de 12,1 mm en été (juillet) à 125,6 mm en automne (octobre). Le record journalier de précipitations s'élève à 348,4 mm en 1979.

Les vents sont peu fréquents avec une moyenne de 48 jours avec des rafales égalant ou inférieur à 58 km/h et 3,5 jours <= 100 km/h. Le record enregistré est une rafale à 172,8 km/h en 1999.

## 2.3 Contexte hydrologique

L'aire d'étude est majoritairement représentée par un écosystème lagunaire. Cette lagune est en contact avec la mer méditerranée par l'intermédiaire d'un grau situé au sud-est et géré par l'homme. L'apport d'eau douce est effectué par 6 petits ruisseaux descendant du bassin versant de Ventiseri avec du nord au sud les ruisseaux suivants :

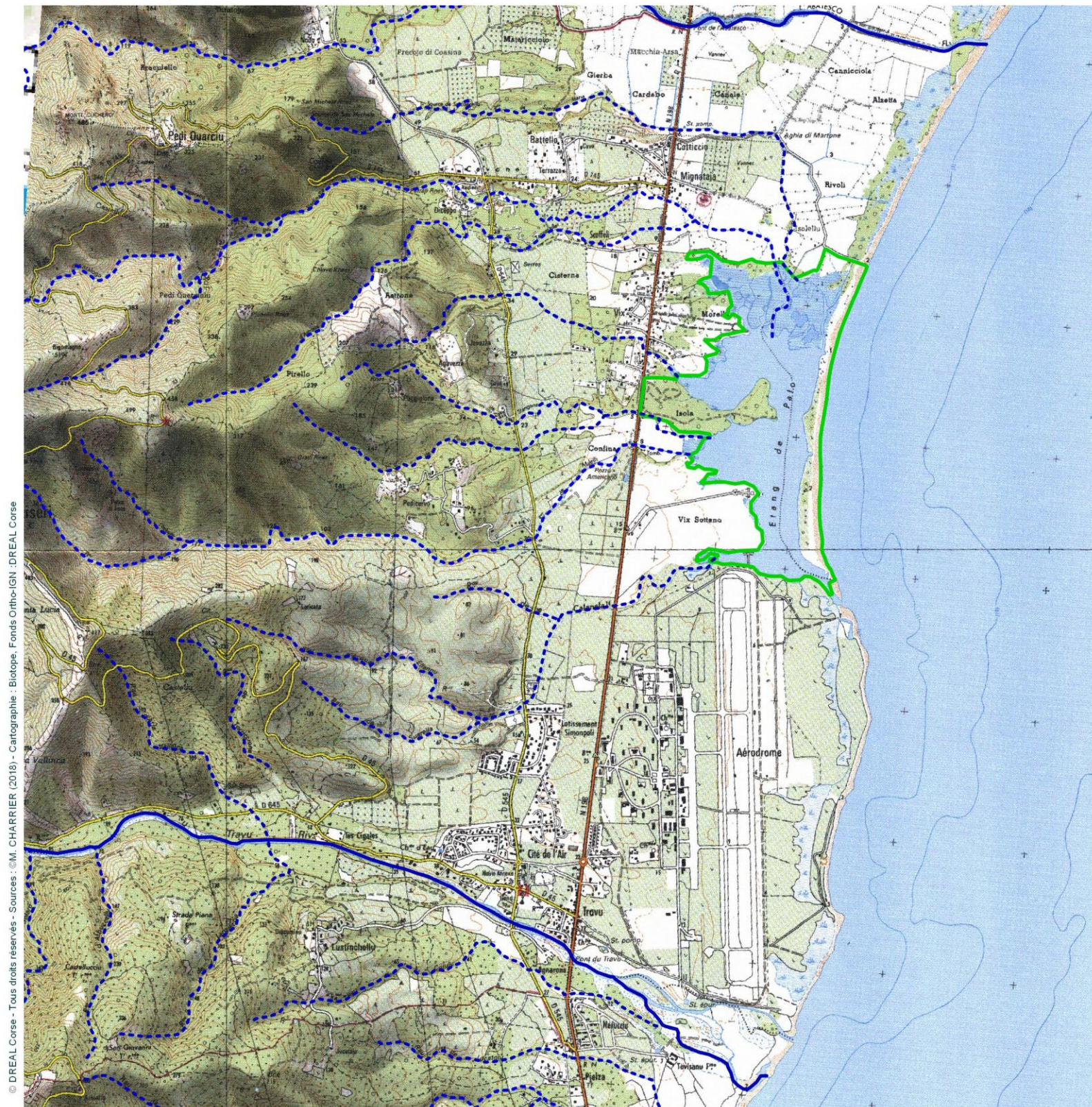
- Santa-Maria
- Valdinella
- Vietiseri
- Stangone
- Milelli
- Calanala

Tous ces ruisseaux montrent généralement un régime hydrique temporaire et s'assèche en été.

La carte ci-dessous permet de localiser l'ensemble de l'hydrosystème du site :







## Réseau hydrologique du site d'étude

Cartographie des habitats naturels du site Natura 2000 étang de Palo

- ZSC-Etang de Palo
- Cours d'eau
  - permanent
  - intermittent

0 1 2 km



Carte n° 2 : Réseau hydrologique du site d'étude



2

## Méthodologie

## 1 Recueil d'informations

Cette phase de recueil d'informations a pour objectif d'établir les grands traits caractéristiques du site : localisation, géologie, climat, relief, mais aussi espèces remarquables (patrimoniales et envahissantes) connues sur l'aire d'étude et habitats naturels en place. Cette préparation du terrain permet une meilleure approche lors des prospections puis lors de la rédaction du rapport.

### 1.1 Bibliographie et consultations des structures et personnes ressources

Afin de recueillir un maximum de données sur la zone d'étude, un travail de bibliographie a été mené en amont et après les prospections. Les éléments bibliographiques utilisés, sites internet et ouvrages consultés, sont cités dans la bibliographie en fin de document.

Afin de compléter et confirmer les informations recueillies lors des recherches bibliographiques, la Base de données OGREVA (DREAL Corse) a été consultée.

### 1.2 Photo-interprétation

En amont de la phase de terrain un travail de photo-interprétation a été réalisé. Il s'est appuyé principalement sur les orthophotoplans issus de la BD ORTHO de l'IGN (mission aérienne de 2016) mis à disposition par la DREAL Corse pour l'unique réalisation de cette étude et secondairement sur les fonds infrarouge (IFN,) du site de Géoportail. Ainsi, la photo-interprétation a permis une première identification des unités de végétation homogènes au 1/5000ème.

Ces images (satellites et infrarouge) ont donc permis un repérage grossier des principales unités de végétation et ont servi de support durant la phase de prospection.

Un travail de précarto avait déjà été réalisé pour ce site. Nous l'avons consulté mais nous avons revu l'ensemble des limites qui avaient été initialement définies.

## 2 Méthodologie des prospections de terrain

### 2.1 Equipe de travail

La constitution d'une équipe pluridisciplinaire a été nécessaire dans le cadre de cette étude (cf. **Erreur ! Source du renvoi introuvable.**).

Domaines d'intervention	Agents de BIOTOPE
Chef de projet / Expert naturaliste : Expertise de la flore, des habitats naturels	Matthieu CHARRIER
Suivi et contrôle Qualité	Florence DELAY





## 2.2 Déroulement et période de prospection

Les inventaires de terrain ont été menés sur la totalité des habitats naturels présents sur le site d'étude. Ils ont été réalisés par une botaniste ayant compétence en zone méditerranéenne, Matthieu CHARRIER.

Au vu de la configuration du site (zone eau importante et inaccessible à pied, certaines propriétés privées), de sa superficie et du temps alloué pour la réalisation de cette étude (2 jours de terrain), le site n'a pu être totalement prospecté. Ces secteurs ont donc été observés au moyen de jumelles autant que possible. Enfin afin de pallier à l'absence d'investigation au sein de certaines zones, nous avons complété nos inventaires et cartographies par photo-interprétation.

L'ensemble des relevés phytosociologiques réalisés est présenté dans un document Excel joint au présent dossier.

La flore remarquable ainsi que les relevés phytosociologiques ont été géolocalisés à l'aide d'une tablette Samsung (Cf. Carte de localisation des relevés p14).

### Dates des prospections de terrain

Le tableau suivant indique les dates de réalisation des inventaires floristiques sur la zone d'étude écologique (cf. ci-dessous).

Dates et conditions météorologiques des prospections de terrain floristiques	
Dates des inventaires	Conditions météorologiques et commentaires
23/05/2018	Températures conformes aux normales saisonnières
07/06/2018	Températures conformes aux normales saisonnières

## 2.3 Identification des habitats naturels et espèces végétales remarquables

La flore a été identifiée au moyen de Flora Corsica (JEANMONOD D. & GAMISANS J., 2013), selon la méthode demandée par la DREAL Corse. Les déterminations les plus litigieuses ont été confrontées à d'autres ouvrages, à savoir par exemple la flore des champs cultivées (JAUZEIN P., 1995), très utile pour les herbacées des milieux ouverts, ainsi que la Flore de la France méditerranéenne continentale (TISON & al., 2014) et Flora Gallica (TISON & FOUCAULT, 2014).

La détermination de la valeur patrimoniale des espèces recensées s'est appuyée sur la bibliographie juridique et classique, relative aux espèces rares et protégées, à savoir l'inventaire des plantes protégées en France (DANTON P. & BAFFRAY M., 1995), ainsi que sur les indices de fréquence mentionnés dans Flora Corsica et les connaissances subjectives du botaniste. Les espèces envahissantes ont été définies suivant l'ouvrage Essai de classement des espèces invasives ou potentiellement invasives en Corse, d'après leur fréquence d'observation (SPINOSI et al., 2010).

Les espèces végétales patrimoniales et envahissantes observées au cours de nos inventaires ont été localisées au moyen de l'outil GPS. La table SIG de localisation de ces espèces est remise sous format informatique à la DREAL de Corse. Il s'agit d'observations opportunistes, aucune prospection dédiée n'ayant été réalisée sur le site d'étude (conformément au cahier des charges).





Les contours des habitats naturels et semi-naturels ont été délimités sur le terrain en croisant nos observations avec les formations identifiables sur les images satellites.

A l'échelle de terrain utilisée, l'individualisation de certains habitats est parfois rendue difficile par une étroite imbrication. Dans ce cas, le terme de mosaïque d'habitats sera utilisé et caractérisera plusieurs habitats élémentaires distincts et identifiables sur le terrain mais non individualisables à l'échelle de la restitution cartographique retenue pour l'établissement de la carte.

Remarque : Le cahier des charges, établi par la DREAL de Corse, permet uniquement de proposer des mosaïques de 2 habitats

## 2.4 Les relevés phytosociologiques

La caractérisation des habitats a été menée sur la base de relevés phytosociologiques. L'accent a été mis préférentiellement sur les habitats patrimoniaux, en tentant pour chacun d'eux d'inventorier la diversité de tous les faciès observés. Ces relevés ont été réalisés selon la méthode phytosociologique sigmatiste. Une attention particulière a été portée à la localisation (zone de végétation homogène), la surface (aire minimale adaptée aux types de végétation) et la forme (adaptée à l'extension de la végétation) de ces échantillonnages.

Pour la réalisation des relevés phytosociologiques, les coefficients d'abondance-dominance utilisés sont présentés dans le tableau suivant :

Tableau : Coefficients d'abondance-dominance selon Braun-Blanquet J. et Pavillard J., 1928.

Coefficients d'abondance-dominance	Traduction
5	Recouvrement >75%, abondance quelconque
4	Recouvrement compris entre 50 et 75%, abondance quelconque
3	Recouvrement compris entre 25 et 50%, abondance quelconque
2	Eléments très abondant, recouvrement <25%
1	Eléments assez abondant, recouvrement <5%
+	Eléments peu abondant, recouvrement <5%

(BRAUN-BLANQUET J. & PAVILLARD J., 1928)

L'ensemble des relevés phytosociologiques réalisés est présenté dans un document Excel joint au présent dossier.

Les habitats patrimoniaux ponctuels ainsi que les relevés phytosociologiques ont été géolocalisés à l'aide d'une tablette (Samsung Galaxy) (Cf. Carte de localisation des relevés page suivante). Au moins 8 relevés ont été effectués durant chaque journée de prospection, selon la méthode demandée par la DREAL Corse. Toutefois le nombre de relevé, a minima 3 pour les habitats d'intérêt communautaire et 1 par habitat non communautaire, n'a pas été respecté au vu du grand nombre d'habitats d'intérêt communautaire du site (12) et du peu de jours de terrain (2).





## 3 Méthode d'Analyse des données

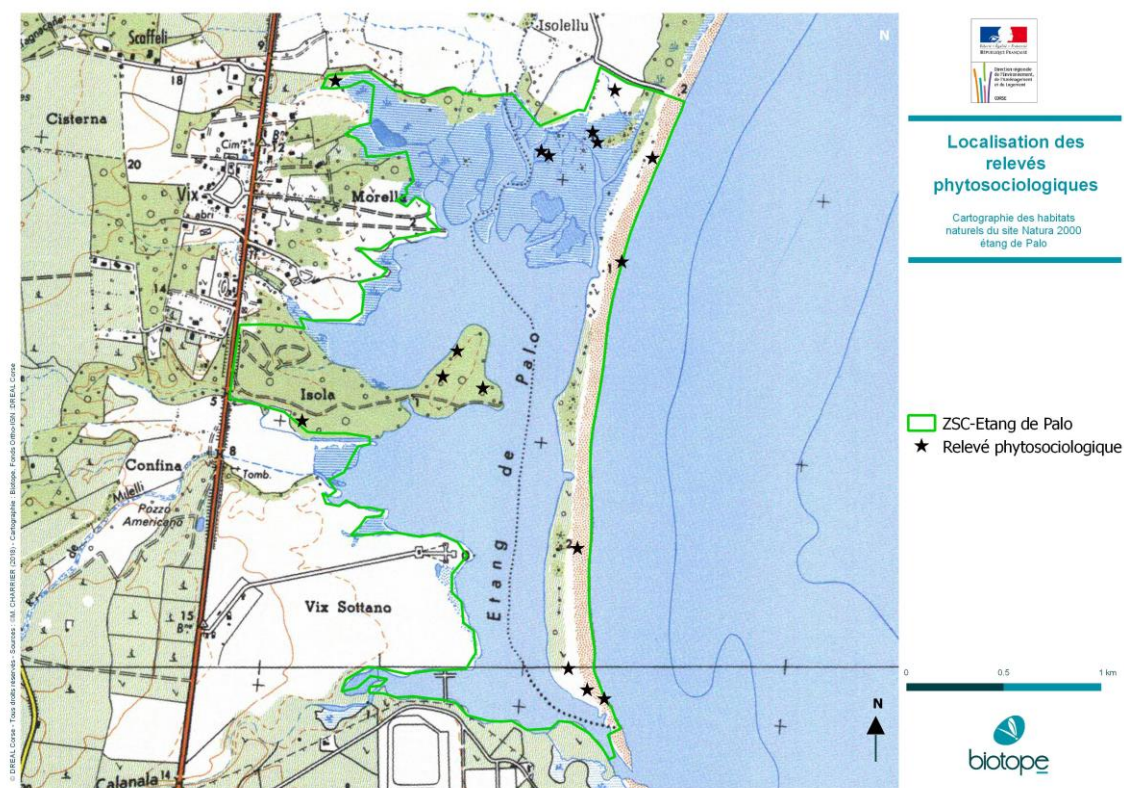
### 3.1 Analyse des relevés

16 relevés phytosociologiques ont été réalisés sur le site d'étude (Cf. Carte ci-après).

L'analyse de ces relevés a permis d'identifier les différentes formations végétales en fonction de leur composition floristique et de leur stratification. Pour cela, nous nous sommes basés sur les unités phytosociologiques définies dans la Végétation de la Corse (GAMISANS J., 2006) et le Prodrome des végétations de Corse (CBN Massif Central, Société Française de Phytosociologie, 2017), ainsi que le prodrome des végétations de France (BARDAT J. & al., 2004). En outre, les ouvrages de référence (BISSARDON & al., 1997 (Corine Biotope), Commission européenne, 1999 (typologie EUR-15) et les outils de connaissance (Cahiers d'habitats d'intérêt communautaire, Collectif, 2000) ont aidé à la mise en place de l'analogie entre les réalités du terrain et la description des milieux naturels dans la littérature. Lors d'incohérence entre ces ouvrages et les spécificités des habitats naturels de Corse, nous nous sommes référés à la mise à jour de la liste commentée des habitats d'intérêt communautaire en Corse produite par le Conservatoire Botanique de Corse (version 2).

La détermination des formations végétales observées (généralement jusqu'à l'association végétale) couplée avec les données environnementales (recueillies lors des relevés) ont permis d'identifier l'habitat naturel élémentaire associé. La synthèse bibliographique ainsi que les observations faites durant les inventaires de terrain ont permis d'approfondir les caractéristiques locales de ces formations végétales : conditions stationnelles, physiologie, typicité, représentativité, intérêt patrimonial, et évolution naturelle de ces habitats sur le site.

Les méthodes d'inventaire floristiques sur l'aire d'étude sont présentées en annexe de ce rapport (cf. Annexe 1).



Carte n° 3 : Relevés phytosociologiques réalisés sur le site d'étude







## 3.2 Restitution cartographique

Sur la base des informations récoltées au cours des inventaires de terrain et du travail d'analyse mené par la suite, la cartographie des habitats naturels a été effectuée sur le logiciel QGIS 2.14.12 et repose sur les fonds orthophotoplans de l'IGN. Conformément au cahier des charges, l'échelle de rendu cartographique générale a été réalisée sous format atlas au 1/25000ème. Lorsque cela s'est avéré nécessaire (souci de lisibilité), cette échelle de rendu a été relevée (cartes zoomées sur des secteurs à enjeux ou avec des habitats imbriqués).

## 3.3 Les Limites de l'étude

Il faut tout d'abord préciser que le présent travail est le résultat de 2 jours d'inventaires de terrain auxquels s'ajoutent 4 jours de traitement de données (bibliographie, cartographie, analyse des relevés phytosociologiques et rédaction du rapport). Certains choix méthodologiques ont donc été faits dans un souci d'optimisation du temps imparti.

Les méthodes d'analyse des données présentent certaines limites propres au site d'étude. Afin d'adapter au mieux la cartographie au site d'étude, il a été nécessaire d'effectuer des choix méthodologiques pour la cartographie des habitats naturels. De plus, l'attribution d'une nomenclature aux habitats identifiés selon les référentiels en place (Corine Biotope, Cahiers d'habitats N2000, Prodrome) se heurte aux contradictions entre ces documents. Ces dernières sont, de surcroît, parfois accentuées par des particularités floristiques propres à la Corse. Les limites et choix méthodologiques généraux sont exposés dans les paragraphes suivants, les choix méthodologiques spécifiques sont décrits dans les fiches des habitats concernés.

### 3.3.1 Limite des inventaires

Les inventaires ont porté uniquement sur la flore vasculaire (Ptéridophytes, Spermatophytes). L'inventaire des Bryophytes, lichens ou algues nécessite des moyens humains et techniques particuliers.

La très grande majorité du site a été parcouru à pied, mais localement la densité et l'étendue des formations arborées ou arbustives dense (Aulnaie à sous-bois très dense de ronce, fruticée à *Halimium* très dense, roncier, roselière, maquis dense) ou en eau ainsi que les substrats meubles (limons ou vases) ont limité notre progression. Dans ce cas, un recours à la photo-interprétation a été nécessaire. Ce recours a été utilisé de manière ultime et généralement lorsque les habitats semblaient receler une patrimonialité moins importante ou présentaient une forte homogénéité (cas des roselières ou scirpaies par exemple).

Enfin la zone d'étude étant proche du littoral d'une part, et d'autre part concernée par une végétation majoritairement inféodée aux zones humides, les prospections de terrain pour être proche de l'exhaustivité auraient dû commencer en mars et terminer en septembre.

Or le nombre de jour alloué à cette mission n'a pas excédé 2 jours, scindé en 2 périodes afin de couvrir une phénologie végétale plus large (mai et juin). De ce fait toutes les communautés végétales précoces (*Romulea* ou *Allium* par exemple) ou tardive (*Euphorbia peplis*, *Crypsis scohenoides*, *aculeata*, *Kosteletzkya*) n'ont pas pu être décelées précisément. Notamment concernant deux habitats d'intérêt communautaires fortement probable sur l'aire d'étude mais non mentionné :

- **Gazons méditerranéens amphibies halonitrophiles (*Heleochoilon*) – 3170-3.**
- **Les groupements à *Cressa cretica* des zones vaso-limoneuses des lagunes : 1310-4- Pelouses rases à petites annuelles subhalophiles.**

**Ces milieux ne sont généralement décelables qu'en fin d'été lorsque les niveaux d'eau sont au plus bas.** Ces habitats potentiels pourraient être confirmés lors de prospections estivales tardives.





Enfin certains polygones situés sur la marge ouest du site en bordure immédiate de la lagune et représentant des superficies restreintes n'ont pu être prospectés. Ces zonages sont situés au sein de terrain privé difficilement accessible sans autorisation.

### 3.3.2 Partis-pris cartographiques

Certains habitats, de surface linéaire trop étroite et souvent mélangés n'ont pas été cartographiés à cette échelle. C'est le cas notamment de certaines zones végétalisées le long de la lagune qui forment des mosaïques entre roselière, prairie à Spartine et Tamaris. Le milieu majoritaire a donc été considéré, le plus souvent il s'agissait de mosaïque entre la roselière ou la prairie à Spartine.

### 3.3.3 N'ont pas fait l'objet de fiches détaillées et/ou de relevés

Tous les habitats les plus anthropisés développant une végétation artificielle, voire absente, en tous les cas sans aucun intérêt patrimonial notable, n'ont pas fait l'objet de fiche descriptive. C'est le cas en particulier des routes et sentiers, des rochers nus, sable nu, zones rudéralisées, zones artificialisées, zones urbanisées... Ces dernières correspondent à des habitations, jardins, terrains de sport, parking... L'ensemble des maquis et fruticées non communautaires a fait l'objet d'une unique fiche justifiée par leur imbrication étroite et leur lien évident dans la dynamique végétal.

Les habitats non communautaires, à faciès quasi monospécifique, n'ont pas fait l'objet de relevé phytosociologique : Ronciers, Roselières, Scirpaies etc.



3

## Résultats



## 4 Présentation des cartes

Pour le site étudié sont présentées les cartes suivantes :

- Statut des habitats naturels ;
- Ensemble des habitats naturels identifiés par grands types de milieux à l'échelle du site ;
- Ensemble des habitats naturels identifiés détaillés par secteur zoomé (3 cartes).

Toutes ces cartes sont présentées à la page suivante.

## 5 Cartographie des habitats naturels

### 5.1 Description des habitats recensés

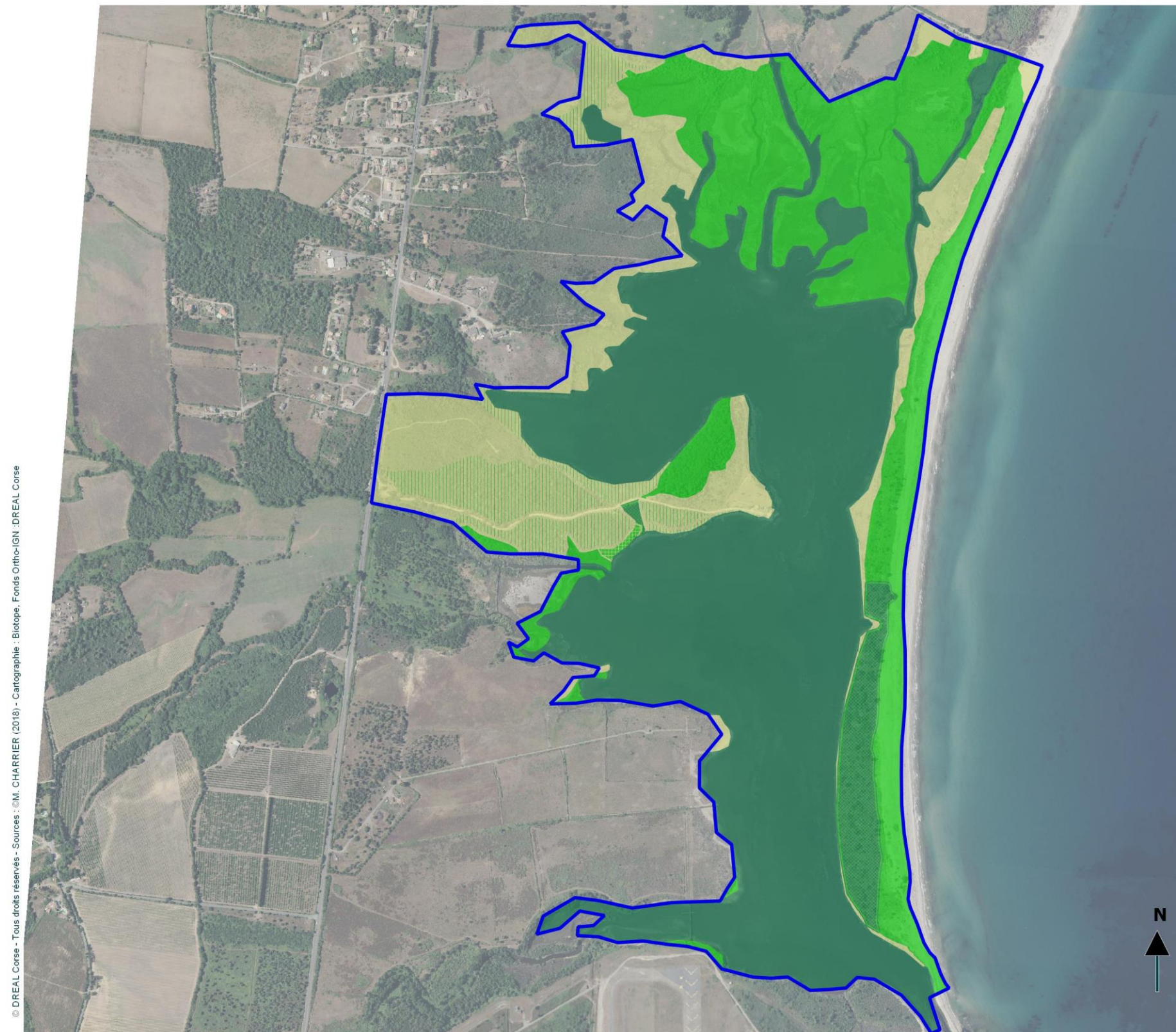
#### 5.1.1 Présentation des fiches de synthèse

Sur la base des synthèses bibliographiques et des observations faites durant les inventaires de terrain, nous avons défini l'habitat type et ses variantes locales. Pour une meilleure lisibilité, chaque habitat d'intérêt communautaire ou prioritaire est traité sous forme de fiche synthétique comprenant :

- Les nomenclatures et typologie de l'habitat considéré ;
- La description générale de l'habitat concerné par Natura 2000 ;
- La localisation de ce dernier en Europe et/ou en France, selon l'information disponible ;
- Ses tendances générales d'évolution ;
- Sa localisation sur le site étudié ;
- Les espèces végétales caractéristiques de l'habitat et de ses différents faciès observés sur les sites ;
- Les caractéristiques locales en termes de physionomie de végétation, de typicité, d'état de conservation, représentativité et d'intérêt patrimonial.

Chaque fiche est également illustrée par une photographie prise sur le site d'étude et présentant l'habitat, ses faciès possibles, ses espèces caractéristiques.

Les fiches habitats sont présentées par ordre croissant de code Natura 2000 pour les habitats d'intérêt communautaire et par ordre croissant de code Corine Biotope pour les habitats non communautaire.



© DREAL Corse - Tous droits réservés - Sources : M. CHARRIER (2018) - Cartographie : Biotope, Fonds Ortho-IGN, DREAL Corse



## Statut des habitats naturels

Cartographie des habitats  
naturels du site Natura 2000  
étang de Palo

ZSC-Etang de Palo

### Statut

- Intérêt Communautaire (IC)
- Intérêt Communautaire Prioritaire (ICP)
- Non Communautaire (NC)
- ICP/IC
- IC/NC
- NC/IC

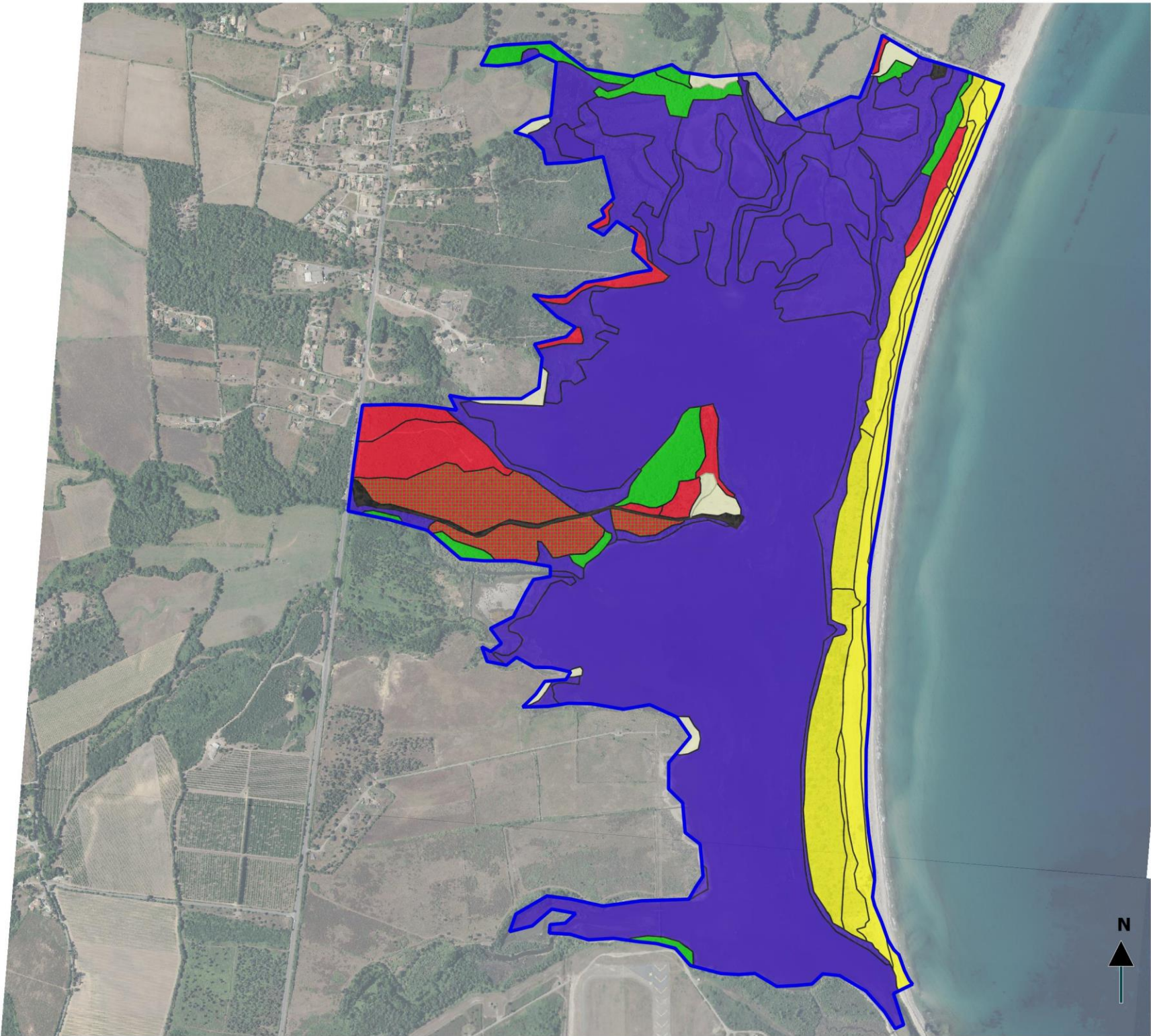
0 0.25 0.5 km







© DREAL Corse - Tous droits réservés - Sources : C.M. CHARRIER (2018) - Cartographie : Biotope, Fonds Ortho-IGN, DREAL Corse



Grands types de  
milieux observés

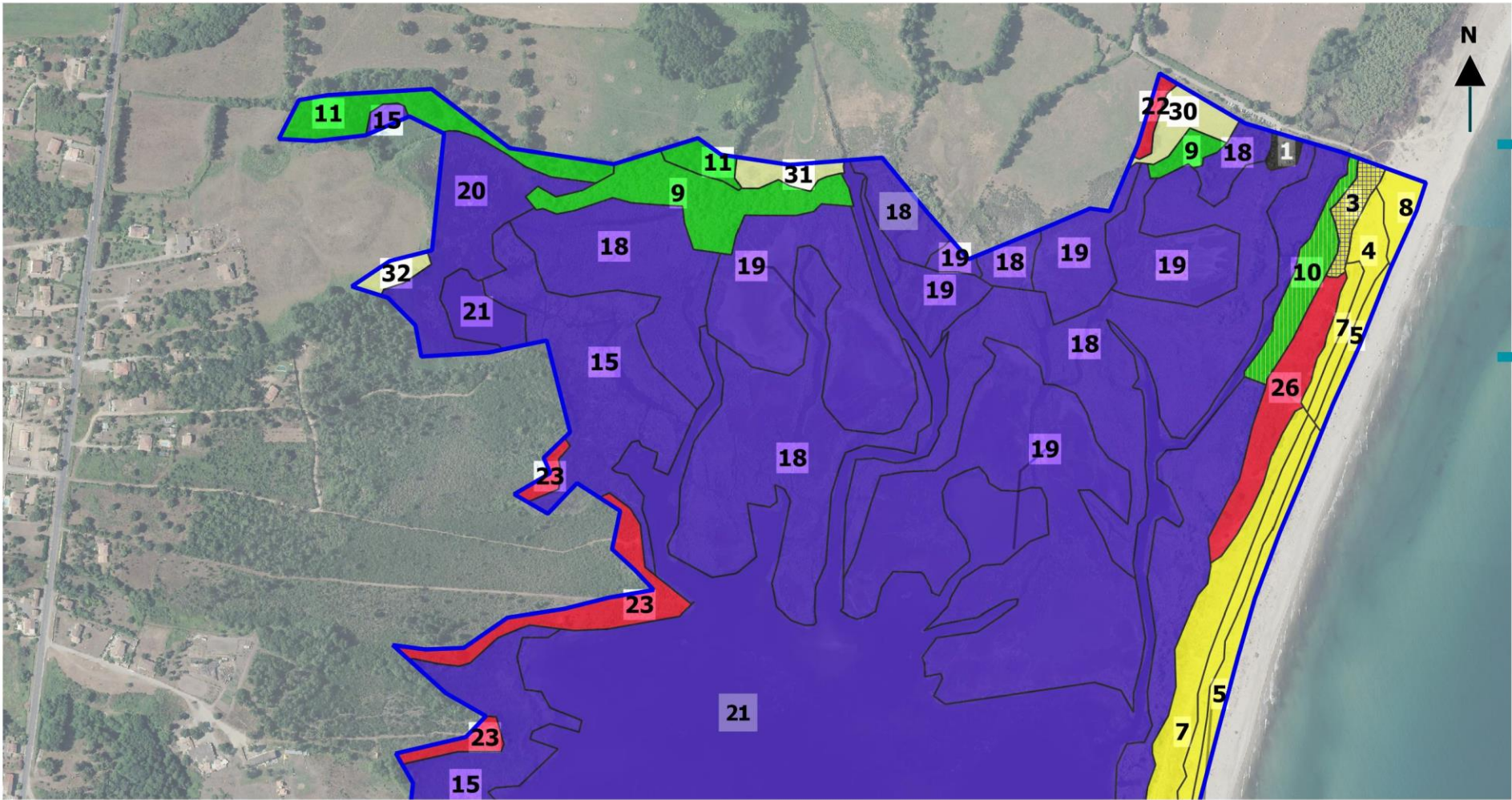
Cartographie des habitats  
naturels du site Natura 2000  
étang de Palo

- ZSC-Etang de Palo
- Grands types d'habitat**
- Habitat anthropique
  - Habitat dunaire
  - Habitat forestier
  - Habitat humide
  - Landes-Fruticées
  - Pelouses-prairie
  - Landes-Fruticees  
x habitat forestier

0 0.25 0.5 km







## Habitats naturels Carte 1

Cartographie des habitats  
naturels du site Natura 2000  
étang de Palo

0 0.15 0.3 km

ZSC-Etang de Palo

### Habitats naturels

Parking (1)

Chemin et bati (2)

Fourres dunaires sclerophylles x pres sales a juncus acutus (3)

Pelouses du Malcolmia (4)

Dunes blanches (5)

Fourres dunaires sclerophylles (6)

Dunes grises (7)

Plages de sables sans vegetation (8)

Tamaricaie (9)

Tamaricaie x fourres dunaires (10)

Aulnaie marecageuse (11)

Yeuseraie (12)

Tamaricaie x roseliere (13)

Prairie a spartine x roseliere (14)

Roseliere (15)

Roseliere x pres sales a juncus acutus (16)

Herbier des eaux saumâtres (17)

Pres sales a Juncus acutus (18)

Gazons a Salicorne et suaeda (19)

Scirpaie x lagune (20)

Lagunes mediterrannees x Herbier des eaux saumâtres (21)

Haie (22)

Maquis bas (23)

Maquis hauts (24)

Ronciers (25)

Fourre a lentisque (26)

Matorral a Pin maritime x maquis bas (27)

Maquis hauts x maquis bas (28)

Maquis hauts x suberaies (29)

Prairie mesophile (30)

Prairie paturee nitrophile (31)

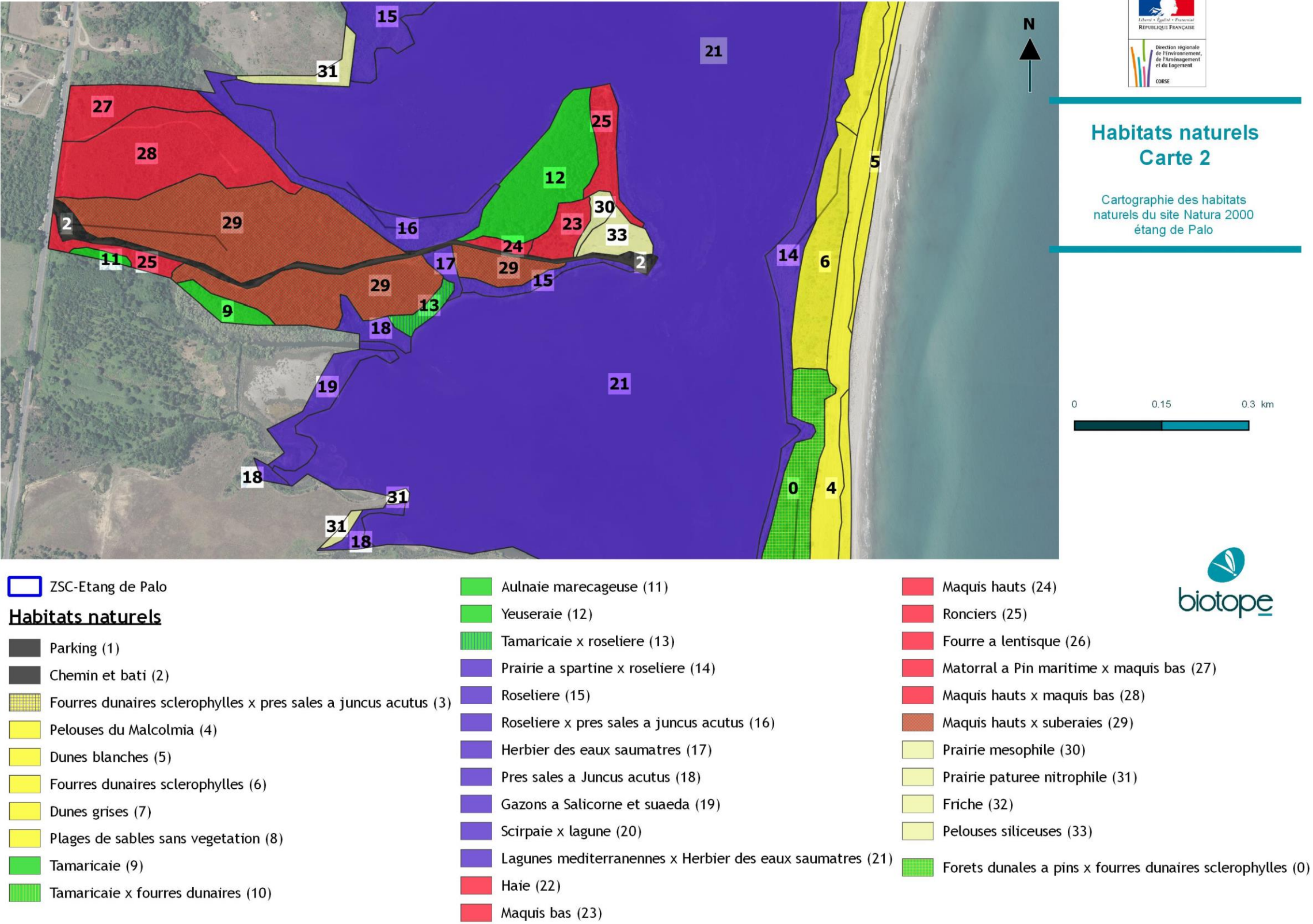
Friche (32)

Pelouses siliceuses (33)

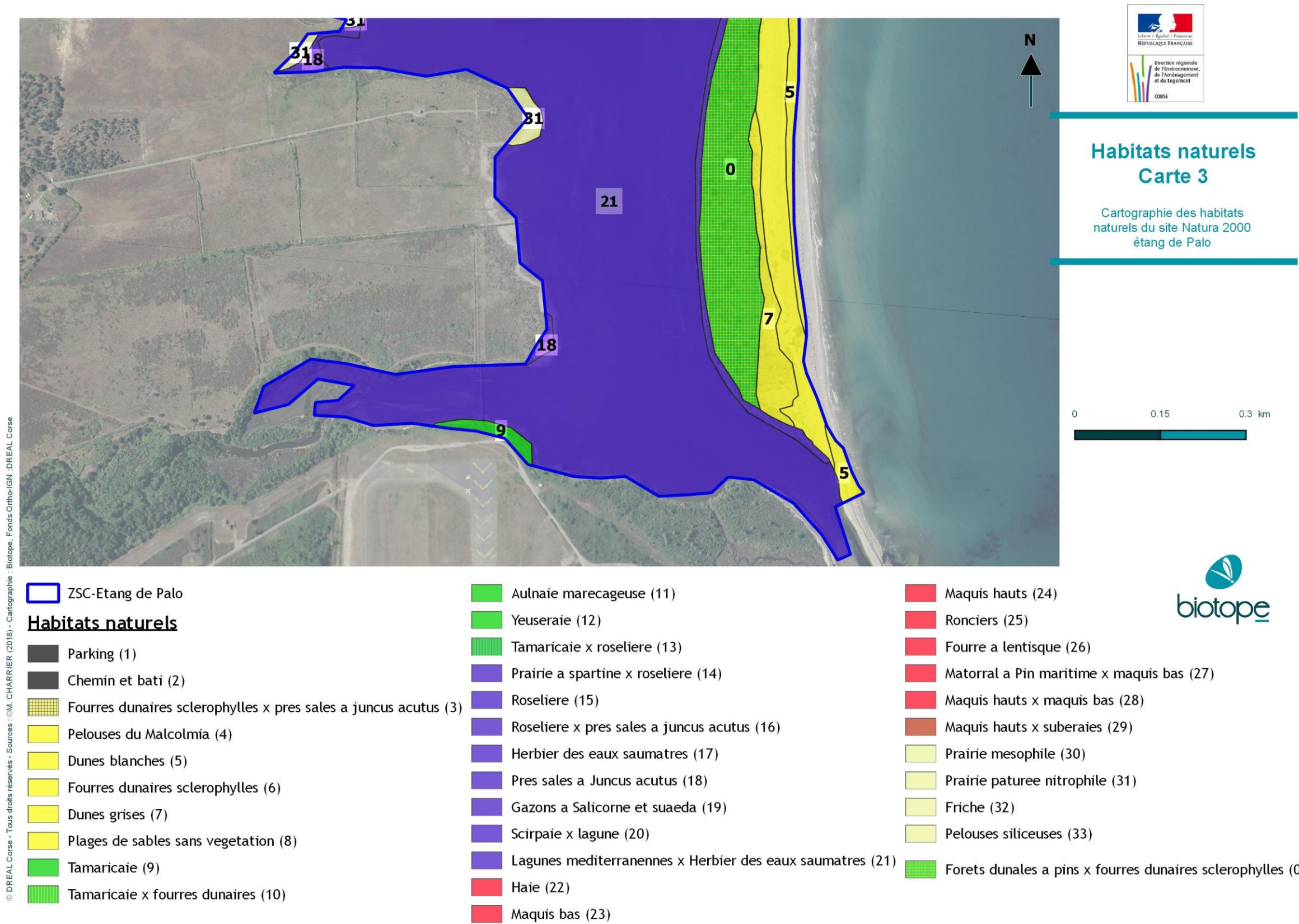
Forets dunales a pins x fourres dunaires sclerophylles (0)













## 5.2Fiches descriptives des habitats d'intérêt communautaire

Liste des habitats d'intérêt communautaire observés sur le site étudié, les habitats d'intérêt prioritaire apparaissant en gras :

- **1150 – Lagunes côtières**
  - **1150-2 - Lagunes méditerranéennes**
- 1310 - Végétation pionnières à *Salicornia* et autres espèces annuelles des zones boueuses et sableuses
  - 1310-3 – Salicorniaies des prés salés méditerranéens
- 1410 - Prés salés méditerranéens (*Juncetalia maritimi*)
  - 1410-2 - Prés salés méditerranéens des hauts niveaux
- 1420 – Fourrés halophiles méditerranéens et thermo-atlantiques
  - 1420-2 - Fourrés halophiles méditerranéens
- 2120 - Dunes mobiles du cordon littoral à *Ammophila arenaria* (Dune blanche)
  - 2120-2 - Dunes mobiles à *Ammophila arenaria subsp. australis* des côtes méditerranéennes
- 2210 – Dunes fixées du littoral du *Crucianellion maritimae*
  - 2210-1 - Dunes fixées du littoral méditerranéen du *Crucianellion maritimae*
- 2230 – Dunes avec pelouses des *Malcolmietalia*
  - 2230-1 - Pelouses dunaes des *Malcolmietalia*
- 2260 - Dunes à végétation sclérophylle des *Cisto-Lavanduletalia*
  - 2260-1 - Dunes à végétation sclérophylle des *Cisto-Lavanduletalia*
- **2270 – Dunes avec forêts à *Pinus pinaster* et/ou avec *Pinus pinea***
  - **2270-1 – Forêts dunaes à Pin parasol**
  - **2270-2 - Forêts dunaes à Pin maritime (*Pinus pinaster*)**
- 92D0 – Galeries et fourrés riverains méridionaux
  - 92D0-3 - Galeries riveraines à Tamaris
- 9330 – Forêts à *Quercus suber*
  - 9330-3 - Suberaies Corses
- 9340 – Forêts à *Quercus ilex* et *Quercus rotundifolia*
  - 9340-11 - Yeuseraies Corses à Gaillet scabre

Lagunes méditerranéennes	
Code NATURA 2000 : 1150-2	Code CORINE Biotopes : 21/23.211
Statut : Habitat naturel d'intérêt prioritaire	Typologie : <i>Ruppion maritimae</i>
Surface : 110 ha (50 %)	Représentativité : Forte
Espèces caractéristiques du site	<i>Ruppia cirrhosa</i> <i>Zostera noltii</i>
<p><b>Description</b></p> <p>Les lagunes sont des étendues côtières d'eau salée, peu profondes, de salinité et de volume d'eau variables, séparées de la mer par une barrière de sable. La salinité peut varier, allant de l'eau saumâtre à l'hypersalinité selon la pluviosité, l'évaporation et les apports d'eau marine fraîche lors des tempêtes ou à cause des marées.</p>	
<p><b>Surface couverte et localisation</b></p> <p>Elle couvre une superficie très importante sur le site et forme l'habitat le plus largement représenté. Toutefois la majeure partie de cet habitat se rattache au code Corine « 21 : Lagunes » et correspond à une surface en eau salée sans végétation aquatique apparente.</p> <p>Cet habitat occupe principalement la partie centrale de la zone d'étude. On intègre ici la lagune en tant que tel (zone en eau sans végétation, état majoritaire du site, code Corine : 21) et les herbiers aquatiques éparpillés au sein de la lagune. La surface occupée par ces herbiers n'est toutefois pas mesurable précisément.</p>	
<p><b>Groupeements associés et dynamique</b></p> <p>Cet habitat est marqué par une variabilité écologique qui est principalement fonction de l'étendue des lagunes et de la salinité de l'eau. La diversité des situations écologiques détermine la présence du cortège végétal observé. Sur site les herbiers ayant été observés, sont composés de <i>Ruppia cirrhosa</i> et de <i>Zostera noltii</i>. Les restes échoués de zostères s'observent çà et là sur les bords de la lagune alors que les herbiers à Ruppie flottent sur les eaux de la lagune.</p>	
<p><b>Typicité floristique</b></p> <p>Bonne</p>	<p><b>Etat de conservation et atteintes</b></p> <p>L'état de conservation apparaît globalement bon. Afin de préserver la qualité de cette lagune, une veille environnementale sur la qualité de l'eau de la lagune pourrait être mise en place.</p>
<p><b>Intérêt patrimonial</b></p> <p>Cet habitat présente un intérêt écologique certain de par l'apport nourricier qu'il offre aux oiseaux autochtones et aux oiseaux migrateurs en stationnement. Il est également important pour les populations d'amphibiens.</p>	
<p><b>Relevés phytosociologiques associés</b> : Aucun</p>	



Aperçu général de la lagune avec en haut à gauche des herbiers flottants à *Ruppia cirrhosa*



Végétation pionnières à <i>Salicornia ssp.</i> / Fourrés halophiles méditerranéens	
Code NATURA 2000 : 1310-3/ 1420-2	Code CORINE Biotopes : 15.11/ 15.6
Statut : Habitat naturel d'intérêt communautaire	Typologie : <i>Salicornion patulae/ Arthrocnemion</i>
Surface : 16.8 ha (7.6 %)	Représentativité : Moyenne
Espèces caractéristiques du site	<i>Salicornia ssp.</i> <i>Cotula coronopifolia</i>
<p><b>Description</b></p> <p>Cet habitat est constitué par des formations de plantes essentiellement annuelles, développées sur substrat vaseux à vaso-sableux, halo-eutrophe, parfois mêlé de débris coquilliers ou de dépôts organiques. Ces végétaux croient sur les berges des lagunes et des étangs saumâtres, pouvant subir un assèchement estival ainsi que dans les cuvettes/microcuvettes restant longtemps inondées et fraîches en été. Ces milieux sont polyhalins et peuvent subir d'importantes variation de salinité : dessalure, sursalure.</p>	
<p><b>Surface couverte et localisation</b></p> <p>Ce milieu occupe les zones topographiques les plus basses du site et se localise principalement au nord du site.</p> <p>Cet habitat est marqué par la variabilité des conditions climatiques et dépend essentiellement de la topographie qui influe sur l'humidité du substrat. Il se localise uniquement sur les berges nord de la lagune a sein des dépressions les plus basses où se développe une végétation pionnière annuelle et éparse dominée par <i>Salicornia sp.</i> Par endroit l'espèce introduite et envahissante <i>Cotula coronopifolia</i> accompagne la Salicorne.</p>	
<p><b>Groupelements associés et dynamique</b></p> <p>A la faveur d'un assèchement, l'habitat subit une dynamique de végétation tendant vers les formations à salicornes pérennes du <i>Salicornietea fruticosae</i> ou les végétations des prés salés du <i>Juncetea maritimi</i>, souvent en contact direct.</p> <p>Sur le site elle forme principalement des mosaïques avec les fourrés halophiles (code N2000 : 1420) à <i>Halimione portulacoides</i> et <i>Sarcocornia fruticosa var. deflexa</i>, qui se développent sur les buttes et laisse place à la Salicorne au sein des dépressions.</p>	
<p><b>Typicité floristique</b></p> <p>Cet habitat se développe dans des conditions difficiles (fortes variations hydriques et de salinité,...) qui limitent la diversité du milieu.</p> <p>La typicité de cet habitat sur le site est bonne même si le cortège est généralement mono-spécifique et éparse où la Salicorne représente la seule espèce. Sa représentativité est modérée.</p>	<p><b>Etat de conservation et atteintes</b></p> <p>L'état de conservation apparait globalement bon. Afin de préserver la qualité de cette lagune, une veille environnementale sur la qualité de l'eau de la lagune pourrait être mise en place.</p>
<p><b>Intérêt patrimonial</b></p> <p>Cet habitat recèle un intérêt patrimonial certain et participe à la diversité des milieux littoraux saumâtres. A l'instar des lagunes littorales, ces groupelements participent à un ensemble fournissant une zone d'alimentation particulièrement attractive pour les Laro-limicoles et une halte pour les espèces migratrices.</p>	

Relevés phytosociologiques associés : RP007 et RP014



1310 et 1420 en mosaïque



Végétation basse très éparse à *Salicornia* ssp.



Prés salés méditerranéens des hauts niveaux/ Fourrés halophiles méditerranéens	
Code NATURA 2000 : 1410-2 / 1420-2	Code CORINE Biotopes : 15.51/ 15.6
Statut : Habitat naturel d'intérêt communautaire	Typologie : <i>Juncion maritimi/ Arthrocnemion</i>
Surface : 16.9 ha (7.7%)	Représentativité : Moyenne
Espèces caractéristiques du site	<i>Juncus acutus</i> <i>Elytrigia atherica</i> <i>Limonium narbonense</i>
<b>Description</b> Cet habitat regroupe l'ensemble des végétations pérennes des bas et hauts prés salés méditerranéens. La végétation herbacée, moyenne à haute, est de type prairial. Elle est souvent dominée floristiquement et physionomiquement par les joncs. Ces prés se développent dans les zones de vases salées à marnage plus ou moins important, en bordure des marais côtiers et des étangs lagunaires, sur substrat sablo-limoneux à limono-vaseux. Le niveau d'engorgement et la salinité du substrat peuvent varier fortement selon la position topographique et le niveau d'assèchement estival.	
<b>Surface couverte et localisation</b> Habitat occupant de vastes surfaces surtout au nord du site et sur les marges est de la lagune.	
<b>Groupements associés et dynamique</b> L'habitat ne présente pas de dynamique naturelle particulière et reste globalement stable. <i>In situ</i> , il s'observe soit en formation quasi mono-spécifique où <i>Juncus acutus</i> montre un recouvrement de 100%. Au sein de secteurs pâturés, la densité diminue pour laisser apparaître au sein des « touffes de jonc » quelques flaques d'eau généralement sans végétation et azotées par les déjections bovines. Les prés salés montrent aussi des faciès en mosaïque avec <i>Halimione portulacoides</i> (Code N2000 : 1420) et plus dégradés par le piétinement ovien.	
<b>Typicité floristique</b>  La typicité de cet habitat est bonne à moyenne et la représentativité modérée.	<b>Etat de conservation et atteintes</b>  L'état de conservation de cet habitat est globalement bon. Toutefois, certaines portions ont subi un pâturage important et montrent un état de conservation plutôt moyen.
<b>Intérêt patrimonial</b> Souvent négligés et peu populaires, les prés salés sont typiques des bords d'étangs et des marais côtiers et participent à la valeur paysagère de ces espaces naturels. Ils correspondent également à une grande diversité d'associations végétales traduisant une multitude de conditions stationnelles liées à la nature du substrat, la salinité et la durée de l'immersion. Ils reflètent donc en partie la biodiversité, en forte régression, du littoral méditerranéen.	
<b>Relevés phytosociologiques associés</b> : RP008 ; RP015	



Prés salés quasi monospécifique à *Juncus acutus*



En mosaïque avec les fourrés à Obione

Dunes mobiles à <i>Ammophila arenaria</i> des côtes méditerranéennes	
Code NATURA 2000 : 2120-2	Code CORINE Biotopes : 16.2122
Statut : Habitat naturel d'intérêt communautaire	Typologie : <i>Ammophilion australis</i>
Surface : 2.95 ha (1.34 %)	Représentativité : Faible
Espèces caractéristiques du site	<i>Ammophila arenaria</i> <i>Medicago marina</i> <i>Eryngium maritimum</i> <i>Echinophora spinosa</i> <i>Cakile maritima</i>
<b>Description</b>  Il s'agit d'un habitat qui se développe immédiatement au contact supérieur de la dune mobile embryonnaire ou des laisses de mer. Le substrat est sableux, essentiellement minéral, de granulométrie fine à grossière et soumis à l'action directe du vent et des embruns. La végétation parfaitement adaptée est favorisée par un enfouissement régulier lié au saupoudrage éolien à partir du haut de plage. Parmi les espèces généralement dominantes figure l'Oyat ( <i>Ammophila arenaria</i> ). Ses très longues racines et rhizomes lui permettent de se fixer dans le sable et contribuent à structurer l'habitat.	
<b>Surface couverte et localisation</b> Habitat représenté exclusivement sur les marges est du site le long de la façade littoral.	
<b>Groupements associés et dynamique</b> Etant donné les conditions écologiques contraignantes de cet habitat, son évolution naturelle est souvent très lente mais peut tendre vers une stabilisation du substrat permettant la fixation de la dune lorsque l'Oyat devient abondant. Sur le site, ce milieu se forme sur les petits massifs dunaires où s'accumule le sable, bloqué par les racines de l'Oyat. Toutefois il montre un faciès très épars avec des touffes dispersées montrant ainsi une recolonisation lente du système dunaire. Il rentre parfois en contact avec la dune embryonnaire.	
<b>Typicité floristique</b> Bonne	<b>Etat de conservation et atteintes</b> Généralement en état de conservation moyen, seule la partie nord a subi un piétinement lié à la fréquentation touristique et une dégradation des formations végétales naturelles.
<b>Intérêt patrimonial</b> Habitat fragile devenant assez rare du fait des dégradations généralisées des milieux dunaires. Il représente donc un intérêt fort	
<b>Relevés phytosociologiques associés</b> : RP001 et RP005	





Dunes mobiles en formations avec des « touffes éparses d'Oyat »

Dunes fixées	
Code NATURA 2000 : 2210-1	Code CORINE Biotopes : 16.223
Statut : Habitat naturel d'intérêt communautaire	Typologie : <i>Crucianellion maritimae</i>
Surface : 3.98 ha (1.8 %)	Représentativité : Faible
Espèces caractéristiques du site	<i>Pycnocomon rutifolium</i> = <i>Lomelosia rutifolia</i> <i>Vulpia fasciculata</i> <i>Cladanthus mixtus</i> <i>Silene nicaensis</i> <i>Lupinus angustifolius</i>
<b>Description</b> Cet habitat regroupe l'ensemble des végétations de garrigues basses arrière-dunaires. Végétations basses à dominance de chaméphytes, des sables plus ou moins grossiers, relativement fixés, s'insérant en arrière-dune entre les associations psammophiles plus pionnières et les fourrés littoraux sur sable.	
<b>Surface couverte et localisation</b> Habitat qui couvre de petites surfaces de façon linéaire en longeant le trait de côte à un niveau plus haut que les dunes mobiles.	
<b>Groupements associés et dynamique</b> Habitat assez peu typé par l'absence de <i>Crucianella maritima</i> sur le site ce qui rend parfois difficile le rattachement de l'habitat à un code satisfaisant, notamment lorsqu'il se présente en contact avec les pelouses du <i>Malcolmietalia</i> . Sur site, l'espèce caractéristique est représentée par <i>Pycnomon rutifolia</i> où elle s'accompagne parfois en abondance du Lupin à feuilles étroites signe d'une certaine banalisation du cortège. Ce groupement s'insère entre les dunes embryonnaires et dunes mobiles à <i>Ammophila arenaria</i> et les dunes fixées du <i>Cisto-lavanduletalia</i> . Sa dynamique naturelle est souvent lente et évolue généralement vers les dunes fixées boisées à terme.	
Typicité floristique Moyenne	<b>Etat de conservation et atteintes</b> Cet habitat est relativement stable à l'échelle humaine, et évolue naturellement vers les dunes boisées. Toutefois les actions de surfréquentation (piétinement), urbanisation, ou encore l'érosion naturelle (recul du trait de côte lors de forte tempête) peuvent provoquer une régression, une banalisation des cortèges floristiques ou une destruction de l'habitat.
<b>Intérêt patrimonial</b> Fort Cet habitat mérite une attention particulière en raison de sa fragilité comme l'ensemble des habitats côtiers évoluant à son contact. De plus sur le site, ce milieu accueille les populations d'une espèce très rare en Corse et protégée au niveau national : le Genêt de l'Etna ( <i>Genista aetnensis</i> ). Enfin, il appartient à l'ensemble des complexes dunaires du littoral, habitats fragiles dont l'aspect paysager fait encore rêver les touristes et les locaux. (à préserver absolument)	
Relevés phytosociologiques associés : RP006	





Faciès à *Pycnomon rutifolia* et *Lupinus angustifolius*

Pelouses dunales des <i>Malcolmietalia</i>	
Code NATURA 2000 : 2230-1	Code CORINE Biotopes : 16.228
Statut : Habitat naturel d'intérêt communautaire	Typologie : <i>Maresio nanae-Malcolmion ramosissimae</i>
Surface : 6.91 ha (3.15 %)	Représentativité : Moyenne
Espèces caractéristiques du site	<i>Malcolmia ramosissima</i> <i>Corynephorus articulatus</i> <i>Jasione montana</i> <i>Vulpia fasciculata</i>
<b>Description</b> L'habitat générique regroupe l'ensemble des végétations annuelles pionnières des sables dunaires meubles mais peu mobiles des littoraux méditerranéens. Il se développe le plus souvent en mosaïque avec les végétations des dunes embryonnaires du cordon littoral et en sous-strate des végétations buissonnantes sclérophylles (habitat 2260-1).	
<b>Surface couverte et localisation</b> Habitat linéaire évoluant sur le cordon dunaire entre la dune fixée boisée et les dunes mobiles.	
<b>Groupeements associés et dynamique</b> Habitat variable réunissant plusieurs groupements en lien avec l'écologie et la géographie qui conditionnent l'association végétale. Ces groupements à dominantes d'annuelles sont souvent en mélange avec celui des dunes mobiles à <i>Ammophila arenaria</i> et des dunes fixées. Sa végétation est le plus souvent herbacée, dominée par les espèces annuelles et n'excède guère 20 à 30 cm de haut. Le recouvrement est généralement peu important, seul certains faciès montrent des densités plus importantes.  Un seul faciès a été observé sur le site : le groupement à <i>Corynephorus articulatus</i> à recouvrement relativement important (environ 50%) et <i>Jasione montana</i> pouvant se rattacher à l'association du <i>Sileno gallicae-Corynephorum articulati</i> (RP002) et un deuxième un peu plus introgressé par les espèces du <i>Crucianellion</i> où apparaît de façon importante <i>Cyperus capitatus</i> (RP004).  En l'absence de perturbation anthropique importante, ce milieu montre un caractère stable à l'échelle humaine.	
<b>Typicité floristique</b> Bonne	<b>Etat de conservation et atteintes</b> Ce cordon dunaire semble assez peu fréquenté, excepté dans sa partie nord proche de l'accès direct à la plage au niveau du parking automobile. Certains secteurs montrent parfois une banalisation du cortège avec la présence importante du Lupin à feuilles étroites ( <i>Lupinus angustifolius</i> ).
<b>Intérêt patrimonial</b> Fort. Habitat assez diversifié au niveau floristique qui peut abriter des espèces patrimoniales comme <i>Pseudorhiza pumila</i> protégée au niveau national mais non observée sur le site.	
<b>Relevés phytosociologiques associés</b> : RP002, RP004	





Faciès à *Corynephorus articulatus*



Faciès à *Cyperus capitatus*

Dunes à végétation sclérophylle du Cisto-Lavanduletalia et forêts dunales à pin parasol et pin maritime	
Code NATURA 2000 : 2260-1 et 2270	Code CORINE Biotopes : 16.28 x 16.29
Statut : Habitat naturel d'intérêt communautaire	Typologie : <i>Halimionenion halimifolii</i> <i>Cisto salviifolii</i> - <i>Halimietum halimifolii</i>
Surface : 9.44 ha (4.31 %)	Représentativité : Moyenne
Espèces caractéristiques du site	<i>Halimium halimifolium</i> = <i>Cistus halimifolius</i> <i>Cistus salviifolius</i> <i>Daphne gnidium</i> <i>Pistacia lentiscus</i>
<b>Description</b> Cet habitat naturel est une formation dunaire arbustive basse qui se compose d'un ensemble d'espèces ligneuses, principalement issues de la famille des Cistacées. Il s'accompagne du cortège herbacé associé aux pelouses du <i>Tuberarion</i> ou aux pelouses dunales des <i>Malcolmietalia</i> .	
<b>Surface couverte et localisation</b> Milieu apparaissant sur les secteurs les plus éloignés du trait de côte à l'interface entre le système dunaire et les milieux lagunaires. Il occupe principalement la partie sud du site de façon linéaire et de largeur variable. Une petite entité s'installe au nord.	
<b>Groupeements associés et dynamique</b> Il forme généralement des massifs buissonnants denses, où l'Hélianthème à feuilles d'arroche ( <i>Halimium halimifolium</i> ) occupe une part importante du groupement (parfois de façon mono-spécifique) et souvent en compagnie du Ciste à feuilles de Sauge ( <i>Cistus salviifolius</i> ), du Lentisque ( <i>Pistacia lentiscus</i> ) ou encore du Daphné garou ( <i>Daphne gnidium</i> ). Sur le site, cette formation apparaît aussi en mélange avec les dunes boisées à Pins parasol et maritime. L'imbrication est telle que la différenciation cartographique n'est généralement pas pertinente. Un seul polygone a donc été classé au sein de l'habitat dunes boisées. La tendance à la colonisation naturelle s'observe clairement sur le terrain où de jeunes individus de Pin maritime apparaissent ponctuellement par place. Ce faciès va donc à terme évoluer (en l'absence de perturbation notable) vers les dunes boisées du 2270. Ce dernier habitat (en cours de formation) n'a donc pas été traité dans une fiche spécifique. On a choisi de le présenter au sein de cette fiche car les composantes floristiques sont similaires et l'habitat est assez peu typé (faciès jeune). Enfin au sein de certaines trouées se développe une flore herbacée plutôt caractéristique des pelouses siliceuses du <i>Tuberarion</i> .	
Typicité floristique Bonne	<b>Etat de conservation et atteintes</b> L'état de conservation est plutôt bon sur le site où les menaces restent faibles. Ainsi, en l'absence d'altération directe pouvant être occasionnée par des facteurs anthropiques (piétinement majoritairement, et divagation du bétail), cet habitat est bien conservé et évolue doucement au sein des complexes dunaires. Sur le site son évolution tend lentement vers les dunes boisées à Pin (code Natura 2000 : 2270).
<b>Intérêt patrimonial</b> L'habitat est rare et peut accueillir des plantes protégées. Sur le site une partie des populations du Genêt de l'Etna est inféodée à cet habitat. Intérêt patrimonial fort	
Relevés phytosociologiques associés : RP003	





Formation buissonnante à *Cistus halimifolius* monospécifique



en mosaïque avec les forêts dunaux à *Pinus pinea* et *pinaster*

Galeries riveraines à Tamaris	
Code NATURA 2000 : 92D0-3	Code CORINE Biotopes : 44.813
Statut : Habitat naturel d'intérêt communautaire	Typologie : <i>Tamaricion africanae</i>
Surface : 3.99 ha (1.82 %)	Représentativité : Faible
Espèces caractéristiques du site	<i>Tamarix africana</i> (PN) <i>Atriplex prostrata</i> <i>Tripolium pannonicum</i>
<b>Description</b> Fourrés arbustifs souvent denses et imbriqués et donc difficilement pénétrables, dominés par <i>Tamarix africana</i> , haut de 3-4 m souvent accompagnés d'une strate herbacée caractéristique des milieux humides. Ils se développent sous forme de boisements pure et de façon linéaire ou ponctuelle sur les abords de la lagune et des milieux humides.	
<b>Surface couverte et localisation</b> Il occupe de façon ponctuelle les abords de la lagune et les milieux humides, généralement un peu partout sur le site, mais sans jamais recouvrir une surface importante.	
<b>Groupelements associés et dynamique</b> Habitat montrant une dynamique plutôt stable. Sur le site on l'observe sous forme de petits boisements purs avec une strate herbacée pouvant être dense (faciès à <i>Juncus gerardii</i> et à <i>Juncus acutus</i> ) ou parfois complètement absente où le Tamaris a les pieds dans l'eau. Il apparaît aussi de façon éparse au sein des roselières et des prairies à Spartine ( <i>Spartina versicolor</i> ). Enfin au nord du site, il se développe en mosaïque avec les dunes fixées du <i>Cisto-lavanduletalia</i> .	
<b>Typicité floristique</b> Bonne malgré un cortège relativement appauvri par endroit	<b>Etat de conservation et atteintes</b> L'état de conservation de cet habitat est bon. Habitat non menacé. Les tamaris forment l'essentiel de la composante végétale.
<b>Intérêt patrimonial</b> Fort du fait de sa rareté en France (répartition très restreinte sur le continent), mais aussi car il est constitué par le Tamaris d'Afrique, arbuste protégé sur le plan national restant commun et non menacé en Corse.	
<b>Relevés phytosociologiques associés</b> : RP009 et RP016	





Aperçu de la sous-strate de la tamaricaie avec un tapis de *Juncus gerardii*

Suberaies Corses	
Code NATURA 2000 : 9330-3	Code CORINE Biotopes : 45.2
Statut : Habitat naturel d'intérêt communautaire	Typologie : <i>Quercion suberis</i>
Surface : 9.97 ha (4.55 %)	Représentativité : Moyenne
Espèces caractéristiques sur le site	<i>Quercus suber</i> <i>Fraxinus ornus</i> <i>Arbutus unedo</i> <i>Erica arborea</i> <i>Cytisus villosus</i>
<b>Description</b> Cet habitat correspond à des forêts silicoles dominées par le Chêne-liège ( <i>Quercus suber</i> ). Ces peuplements se rencontrent à l'étage méso-méditerranéen inférieur et moyen. Le Chêne-liège croît sur sols généralement plus profonds et plus meubles que ceux qu'arrive à supporter le Chêne vert. De plus cette espèce est relativement exigeante en humidité et assez thermophile d'où son aire de répartition relativement restreinte.	

<p><b>Surface couverte et localisation</b></p> <p>Ce milieu se localise exclusivement sur la presqu'île au centre du site où il forme un boisement épars où les chênes lièges ponctuent les zones du maquis. Quelques individus mûres existent mais la plupart du temps on est en présence de jeunes individus. Milieu en voie de recolonisation</p>	
<p><b>Groupe associés et dynamique</b></p> <p>Cet habitat a largement été favorisé par l'homme qui depuis longtemps cultive le Chêne-liège. L'abandon de l'exploitation entraîne tout d'abord le développement d'un sous-bois de maquis plus ou moins haut, puis une recolonisation de la suberaie par le Pin maritime.</p> <p>Ces suberaies ont subi de fort remaniement et ont permis l'installation de zones de maquis donnant lieu à un panel physiologique large selon le stade d'évolution de l'habitat. La physiologie la plus répandue est la présence de tache éparse de chêne liège composée d'individus jeunes à intermédiaires formant une strate arborée n'excédant pas 5 m avec un recouvrement faible à modéré suivant les endroits. Cette strate arborée surmonte des maquis silicoles souvent hauts de densité variable dominés par <i>Arbutus unedo</i>, <i>Erica arborea</i> et <i>Pinus pinaster</i> ponctuellement.</p> <p>Ces formations appartiennent à la sous association de l'Erico-arbutetum quercetosum suberis</p> <p>La suberaie est également présente en mosaïque avec d'autres habitats comme les secteurs embroussaillés par la ronce.</p>	
<p><b>Typicité floristique</b></p> <p>Bonne</p>	<p><b>Etat de conservation et atteintes</b></p> <p>L'état de conservation sur le site est globalement moyen (habitat épars non mûre en mélange avec les maquis dense haut) mais en l'absence de perturbations majeures (incendies, surpâturage), la dynamique de cet habitat devrait tendre vers une maturation des peuplements en place et la disparition des zones de mosaïque avec les maquis (milieu transitoire)</p>
<p><b>Intérêt patrimonial</b></p> <p>Ce type d'habitat est un témoignage des anciennes pratiques culturelles développées en méditerranée désormais peu fréquente. Il participe à une mosaïque d'habitats du plus grand intérêt pour les diverses niches écologiques offertes à la faune. Habitat montrant donc un intérêt fort</p>	
<p><b>Relevés phytosociologiques associés</b> : Aucun relevé</p>	





Maquis en mosaïque avec la Suberaie et quelques pins maritimes, milieu transitoire vers la suberaie mûre

Yeuseraies Corses à Gaillet scabre	
Code NATURA 2000 : 9340-11	Code CORINE Biotopes : 45.315
Statut : Habitat naturel d'intérêt communautaire	Typologie : <i>Fraxino orni-Quercion ilicis</i>
Surface : 2.86 ha (1.31 %)	Représentativité : Faible
Espèces caractéristiques sur le site	<i>Quercus ilex</i> <i>Fraxinus ornus</i> <i>Smilax aspera</i> <i>Hedera helix</i> <i>Rubia peregrina</i> <i>Ruscus aculeatus</i> <i>Galium scabrum</i> <i>Cyclamen repandum</i>
<b>Description</b> Type d'habitat caractéristique de l'étage méso-méditerranéen en Corse, pouvant s'installer dès le thermo-méditerranéen dans certaines situations. Installé sur substrat siliceux (granite, rhyolithe, roches métamorphiques...). Sols peu évolués compte tenu du climat, souvent superficiels, riches en éléments grossiers à caractère filtrant. Litière fréquemment épaisse et continue compte tenu de la mauvaise décomposition liée aux conditions climatiques...	
<b>Surface couverte et localisation</b> Ce milieu se localise exclusivement sur la presqu'île au centre du site où il forme un beau boisement de superficie modeste.	
<b>Groupeements associés et dynamique</b> Milieu se rattachant parfaitement à l'association <i>Galio scabri-Quercetum ilicis</i> (RP010 et RP011). Le Chêne vert forme l'essentiel de la strate arborée sans montrer de réels individus mûres avec quelques Chêne liège. Le sous-bois forme une strate arbustive et herbacée denses dominée par le Frêne à fleurs, le Chêne vert, le lierre, le fragon ou la garance. La richesse floristique se développe surtout sur les abords de zones ouvertes créées par les chemins d'accès, on y observe notamment <i>Carex distachya</i> ou <i>Galium scabrum</i> deux espèces typiques du sous-bois.	
<b>Typicité floristique</b> Bonne	<b>Etat de conservation et atteintes</b> L'état de conservation est bon et les atteintes semblent faibles. Seuls les incendies pourraient nuire au développement de ce milieu.
<b>Intérêt patrimonial</b> Modéré. Habitat assez commun en Corse mais pouvant montrer un intérêt écologique important pour les cortèges faunistiques (Habitat d'espèces pour les chiroptères et les insectes saproxylophages). Il faut noter aussi la présence d'une espèce peu fréquente en Corse et observée dans ce boisement la Laïche d'Hyères ( <i>Carex olbiensis</i> ).	
<b>Relevés phytosociologiques associés</b> : RP010, RP011	





Sous-bois dense dominé par le Fragon et les jeunes repousses de chêne vert



Richesse floristique plus importante évoluant le long des sentiers

### 5.3 Habitats non communautaires

- 16 – Dunes côtières et plages de sables
  - 16.11 – Plages sans végétation
- 31 – Landes et Fruticées
  - 31.89 – Roncier
- 32 - Fruticées sclérophylles silicicoles mésoméditerranéennes
  - 32.141 – Matorral arborescent à *Pinus pinaster*
  - 32.214 - Fourré à Lentisque
  - 32.31 - Maquis hauts
  - 32.34 - Maquis bas à Cistus
  - 34.7 – Prairie mésophiles
  - 35.2/35.3 - Pelouses mésophiles siliceuses ouvertes
- 53 – Végétation de ceinture des bords des eaux
  - 53.11 – Phragmitaies
  - 53.17 – Végétation à Scirpe halophiles
  - 95.11 Aulnaie marécageuse
- 84 – Alignements d'arbres, haies, petits bois, bocages, parcs
  - 84.2 – Bordures de haies
- 86 – Villes villages et sites industriels
  - 87.1 – Terrain en friche
  - 87.2 – Zone rudérale

#### Ronciers

Code NATURA 2000 : - Statut : Habitat non communautaire	Code CORINE Biotopes : 31.89
--	------------------------------

#### Description générale de l'habitat sur le site, localisation

Les ronciers sont caractérisés par des massifs souvent impénétrables façonné par la ronce (*Rubus ssp.*). Ces milieux s'installent souvent suite à une perturbation de l'habitat d'origine (coupe ou dégradation d'origine anthropique). Sur le site il n'existe qu'au sein de la presqu'île en mélange avec le maquis.

#### Espèces végétales caractéristiques de l'habitat sur le site

*Pruno spinosae-Rubion ulmifolii* :  
*Rubus ulmifolius*

#### Intérêt patrimonial, typicité, état de conservation, évolution et menaces

Ces habitats caractérisent des zones de transition ayant été perturbées et ne présentent pas d'enjeu de conservation particulier. Ces formations correspondent à une étape de la recolonisation forestière, elles évolueront vers des stades arbustifs puis arborescents en l'absence de perturbation.



Fruticées sclérophylles silicoles mésoméditerranéennes	
Code NATURA 2000 : néant	Code CORINE Biotope : 32.31 - Maquis hauts ; 32.342 - Maquis à <i>Cistus salviifolius</i> ; 32.141 – Matorral arborescent à <i>Pinus pinaster</i>
Statut : Habitat naturel sans intérêt communautaire	
 <p>Maquis hauts a Arbousier et Erica en voie de colonisation par <i>Pinus pinaster</i></p>	

#### Description générale de l'habitat sur le site, localisation

Sont rassemblés ici les différents maquis du site qui se développent sur des sols superficiels siliceux à l'étage mésoméditerranéen inférieur. Ils sont réunis ici dans la mesure où ils ne présentent pas d'intérêt patrimonial particulier, mais aussi et surtout parce qu'ils représentent différents stades de la même succession végétale. Ces stades conduisent à des formations ouvertes du *Cisto-Lavanduletea* à l'étage mésoméditerranéen vers des formations de maquis plus hautes et denses de l'*Ericion arboreae* (représentées sur le site par un faciès à *Erica arborea* et *Arbutus unedo*) et tendent souvent vers les forêts à Chêne-liège, plus évoluées, du *Quercenion suberis*. L'ensemble de ces stades d'évolution de la végétation sclérophylle forment une imbrication souvent difficilement cartographiable.

Ces formations arbustives occupent principalement la partie est du site au sein de la presqu'île. Ce milieu accueille en sous-strate au sein des trouées ponctuelles du maquis des espèces du *Tuberarion* et très ponctuellement au sein des milieux plus humides on peut croiser aussi le cortège à *Isoetes hystrix*, *Cicendia filiformis* etc.

#### Espèces végétales caractéristiques des habitats sur le site

32.31/32.342 : *Cisto-Lavanduletea*, *Pistacio-Rhamnetea alaterni*: *Ericenion arboreae*  
*Cistus monspeliensis*, *Cistus salviifolius*, *Daphne gnidium*, *Erica arborea*, *Arbutus unedo*.  
 32.141 : *Quercetalia ilicis*, *Pistacio-Rhamnetalia alaterni*  
*Pinus pinaster*, *Rhamnus alaternus* etc.

#### Intérêt patrimonial, typicité, état de conservation, évolution et menaces

Ces maquis sont souvent denses et présentent un cortège arbustif appauvri. De plus, ils sont très communs en Corse et correspondent soit à des végétations dégradées et appauvries par les incendies et le pâturage, soit à la fermeture du milieu (évolution naturelle) sur sol sec siliceux liée à une déprise agricole. Ils ne sont ni rares, ni particulièrement patrimoniaux. Ils participent toutefois à des mosaïques d'habitats favorables à l'herpétofaune (Tortue d'Hermann en particulier). Une avifaune spécialisée (fauvettes méditerranéennes par exemple) s'y reproduit et s'y nourrit. De même les cortèges floristiques évoluant au sein des trouées un peu plus humides sont riches et peuvent accueillir quelques espèces patrimoniales comme *Serapias nurrica*.

L'état de conservation, si tant est que ce terme soit approprié pour des habitats issus de perturbations, est bon. L'évolution naturelle de ces espaces correspond à des matorrals et forêts mûres où le Chêne-liège devrait tenir une place prépondérante. Les menaces essentielles pour ces maquis consistent en un risque d'incendie auquel cependant ils se sont adaptés, leur assurant une forte résilience face à cette perturbation.

### Végétation de ceinture des bords des eaux

Code NATURA 2000 : -  
Statut : Habitat non communautaire

Code CORINE Biotopes : 53.11 et 53.17



Ceinture à *Phragmites australis* et *Bolboschoenus maritimus*



Ceinture dominée par la Spartine

#### Description générale de l'habitat sur le site, localisation

Sont rassemblés ici la végétation hygrophile ceinturant les pourtours de la lagune et n'appartenant pas à un habitat d'intérêt communautaire. Ces milieux sont le plus souvent composés d'une seule espèce et forme des entités mono-spécifique pouvant s'étendent sur plusieurs dizaines de mètres carrés voir d'hectares.

Sur le site on observe essentiellement les roselières, dominées par *Phragmites australis* et les scirpaies à *Bolboschoenus maritimus*. Ces deux types se mélangent parfois et donnent des mosaïques. Ils sont localisés dans la partie nord-ouest du site.

Enfin, sur les franges est de la lagune, se forment des prairies denses dominées par la Spartine (*Spartina versicolor*) parfois de manière mono-spécifique où en mélange avec le roseau. Ce milieu se rattache au code corine 15.53 mais n'est pas d'intérêt communautaire sur le site au vu de la densité de l'espèce invasive *Spartina versicolor*.

#### Espèces végétales caractéristiques des habitats sur le site

53.11/53.17 : *Phragmites australis*, *Scirpus maritimi*

*Phragmites australis*, *Bolboschoenus maritimus*

15.53 : *Plantaginion crassifoliae*

*Spartina versicolor*



### Intérêt patrimonial, typicité, état de conservation, évolution et menaces

D'un point de vue floristique ces milieux ne présentent guère d'intérêt mis à part la présence sur ces marges d'une espèce protégée en limite avec les zones de maquis, *Gladiolus dubius*, espèce protégée au niveau national. Toutefois, ils peuvent former des habitats d'espèces importants pour l'avifaune notamment.

#### Pelouses mésophiles méditerranéennes

Code NATURA 2000 : néant	Code CORINE Biotope : 35.2/35.3 Pelouse mésophile méditerranéenne
Statut : Habitat naturel sans intérêt communautaire	



Pelouse à *Anthoxanthum ovatum*

### Description générale de l'habitat sur le site, localisation

Prairie dense et méso-hygrophile se développant sur substrat siliceux. Ces milieux font la transition avec les pelouses sèches du *Tuberarion* mais dans un contexte plus hygrophile. La végétation sur site est haute, dense et assez diversifiée (RP012). On y observe donc un cortège végétal plus mésophile qui se rattache à l'alliance de l'*Anthoxanthetum ovati*.

La première parcelle de prairie humide semble assez bien typée, montrant un cortège plutôt à influence maritime. Il a été choisi de rattacher ce groupement à l'association de l'*Alopecurion* (voir liste espèces caractéristiques ci-dessus). Aucun relevé n'a toutefois été effectué. La seconde beaucoup moins typée, accueille quelques espèces pouvant être hygrophiles mais sans influence maritime, comme *Trifolium patens*, *Parentucellia viscosa*, *Oenanthe pimpinelloides* ou *Dittrichia viscosa* pour ne citer que les espèces les plus courantes. Ainsi ce cortège a été rattaché à l'association suivante : *Dittrichio viscosae-Juncetum acuti*, sans réelle certitude. Des relevés plus poussés permettraient de mieux caractériser ce cortège.

Ces prairies occupent une surface plutôt réduite. Il en existe 2, la première occupe une parcelle au nord alors que la seconde apparaît au sein de la presqu'île aux abords de l'habitation et de la chênaie verte.

### Espèces végétales caractéristiques des habitats sur le site

35.2/35.3 : *Thero-Airion/ Helianthemion guttati*

*Anthoxanthum odoratum*, *Briza minor*, *Gaudinia fragilis*, *Kickxia commutata*, *Oenanthe pimpinelloides*, *Vulpia sicula*

37.2 : *Agrostis stoloniferae* *Scirpoidion holoschoenii*

#### Intérêt patrimonial, typicité, état de conservation, évolution et menaces

D'un point de vue floristique, la richesse est forte. Une des parcelles, accueille une espèce protégée *Kickxia commutata*. Cette parcelle paraît toutefois gérée car lors du second passage la prairie avait été complètement tondue.

Milieu pouvant aussi servir de refuge à certaines espèces faunistiques.

Ces prairies humides participent à la diversité végétale du site (richesse spécifique importante). Elles forment aussi des milieux ouverts pouvant être favorables à l'entomofaune et l'herpétofaune du site. Intérêt modéré.

#### Aulnaie marécageuse

Code NATURA 2000 : néant

Code CORINE Biotopes : 44.91

Statut : Habitat naturel d'intérêt communautaire

Typologie : *Alnion glutinosae*



Sous-bois embroussaillé par la ronce

#### Description générale de l'habitat sur le site, localisation

Formations marécageuses d'*Alnus glutinosus* habituellement avec des saules arbustifs en sous-bois.

#### Espèces végétales caractéristiques des habitats sur le site

44.91 : *Alnion glutinosae*

*Alnus glutinosa*, *Fraxinus angustifolia*, *Carex remota*, *Iris pseudacorus*, *Rubus ulmifolius*, *Ranunculus lanuginosus*

#### Intérêt patrimonial, typicité, état de conservation, évolution et menaces

L'état de conservation est moyen, on y observe un embroussaillage important avec une certaine pression de pâturage banalisant par endroit le cortège floristique. Habitat d'intérêt modéré.

Sur les bords du ruisseau de Stangone au centre-ouest du site, le groupement pourrait éventuellement se rattacher aux Aulnaies corses à feuilles cordées, habitats d'intérêt communautaire. Cette entité n'a toutefois pu être clairement défini au vu des difficultés d'accès à l'habitat (milieu à confirmer).



## 6 Synthèse des habitats d'intérêt communautaire

Référentiel Natura 2000				Référentiel Corine Biotope		Référentiel phytosociologique			Superficie (ha)	Recouvrement (%)	Typicité	Représentativité	Etat de conservation global
Code Habitat générique	Intitulé	Code Habitat décliné	Intitulé	Code	Intitulé	Classe	Alliance	Association					
1150*	Lagunes côtières	1150-2*	Lagunes méditerranéennes	21/23.211	Lagunes/Groupements à Ruppia		Ruppion maritimae	/	110	50 %	Bonne	Forte	Bon
1310	Végétation pionnières à Salicornia et autres espèces annuelles des zones boueuses et sableuses	1310-3	Salicorniaies des prés méditerranéens	15.11	Gazons à Salicorne et suaeda	Thero-Salicornietalia dolichostachyae	Salicornion patulae	Salicornion dolichostachyae (70.0.1.0.1)	16.8	7.5%	Bonne	Moyenne	Moyen à Bon
1410	Prés salés méditerranéens (Juncetalia maritimi)	1410-1	Prés salés méditerranéens des bas niveaux	15.51	Prés salés méditerranéens à Juncus maritimus et J. acutus	JUNCETEA MARITIMI	Juncion maritimi	Juncenion maritimi (35.0.1.0.1.2)	16.9	7.7 %	Bonne	Moyenne	Moyen à Bon
1420	Fourrés halophiles méditerranéens et thermo-atlantiques	1420-2	Fourrés halophiles méditerranéens	15.61	Fourrés des marais salés méditerranéens	Sarcocornietea fruticosi	Salicornion fruticosae	Halimion portulacoidis Juncetum acuti	Surface incluse au sein des habitats 1310 et 1410 au vu de la forte imbrication sur le site.				
2120	Dunes mobiles du cordon littoral à Ammophila arenaria (Dune blanche)	2120-2	Dunes mobiles à Ammophila arenaria subsp. australis des côtes méditerranéennes	16.2122	Dunes blanches de la Méditerranée	EUPHORBIO PARALIAE-AMMOPHILETEA AUSTRALIS	Ammophilion	Echinophoro spinosae-Ammophiletum australis (25.0.1.0.2.3.1)	2.95	1.34 %	Moyenne	Faible	Moyen à Bon
2210	Dunes fixées du littoral Crucianellion maritimae	2210-1	Dunes fixées du littoral méditerranéen du Crucianellion maritimae	16.223	Dunes grises ibéro-méditerranéennes		Crucianellion maritimae	- Crucianellion maritimae (25.0.1.0.3) - Pycnocomo rutifolii-Crucianelletum	3.98	1.8	Moyenne	Faible	Bon

## Résultats

Cartographie des  
habitats naturels du site  
Natura 2000  
FR9400581 « Etang de  
Palo »  
DREAL Corse

Référentiel Natura 2000				Référentiel Corine Biotope		Référentiel phytosociologique			Superficie (ha)	Recouvrement (%)	Typicité	Représentativité	Etat de conservation global
Code générique	Intitulé	Code Habitat	Intitulé	Code	Intitulé	Classe	Alliance	Association					
								maritimae (25.0.1.0.3.0.10)					
2230	Dunes pelouses avec des Malcolmietalia	2230-1	Pelouses dunales des Malcolmietalia	16.228	Groupelements dunaires Malcolmia	HELANTHEMETEA A GUTTATI	- Maresio nanae-Malcolmion ramosissimae (32.0.2.0.1) - Laguro ovati-Vulpion fasciculatae (32.0.2.0.2) - Sileno nicaensis-Ononidetum variegatae (32.0.2.0.1.0.7)		6.91	3.15	Bonne	Moyenne	Bon à moyen
2260	Dunes à végétation sclérophylle des Cisto-Lavanduletalia	2260-1	Dunes à végétation sclérophylle des Cisto-Lavanduletalia	16.28	Fourrés dunaires à sclérophylles	ROSMARINETEA OFFICINALIS	Cistion laurifolii	Cisto salviifolii-Halimietum halimifolii (58.0.1.0.1.2.1)	9.44	4.31	Bonne	Moyenne	Bon
2270	Dunes avec forêts à Pinus penea et/ou Pinus pinaster	2270-1 2270-2	Forêts dunales à Pins parasols et maritimes	16.29	Dunes boisés	Quercetea ilicis	Juniperion turbinatae/ Quercion ilicis						
9330	Forêts à Quercus suber	9330-3	Suberaies corses	45.2	Forêts de chênes lièges	Quercetea ilicis	Quercion ilicis	Genisto monspessulanae Quercetum suberis	9.97	4.55	Bonne	Moyenne	Bon
9340	Forêts à Quercus ilex et Quercus rotundifolia	9340-11	Yeuseraies corses à Gaillet scabre	45.315	Yeuseraies des plaines Corses	QUERCETEA ILICIS	Quercion ilicis	Quercenion ilicis (56.0.1.0.1.1)	2.86	1.31	Bonne	Faible	Bon
92D0	Galeries et fourrés riverains méridionaux	92D0-3	Galeries riveraines à Tamaris	44.813	Fourrés de Tamaris	NERIO OLEANDRI-TAMARICETEA AFRICANAE	Tamaricion africanae	Bolboschoeno maritimi-Tamaricetum africanae (Paradis G., 2016)	3.99	1.82	Bonne	Faible	Bon à moyen



## Résultats

Référence des calculs	Surface en ha	%
Total surface du site étudié	219	100
Total surface habitats prioritaires (ICP) et mosaïque (ICP x IC)	117.3	53.5
Total surface habitats d'intérêt communautaire (IC)	56.8	26
Total surface habitats mosaïque IC x NC	15.3	7
Total surface habitats non communautaire (NC)	29.6	13.5

## 7 Synthèse des habitats non communautaires

Le tableau ci-après dresse une synthèse des habitats sans intérêt communautaire identifiés sur le site. Ne figurent pas dans ce tableau les habitats d'intérêt communautaire en mauvais état de conservation qui ont donc été déclassés et dont il a été question précédemment dans les fiches d'habitats d'intérêt communautaire.

Tableau 3: Liste des habitats sans intérêt communautaire sur le site d'étude

Intitulé	Surf (ha)	Recouvrement (%)
Plage de sables sans végétation	0.35	< 1 %
Matorral à <i>Pinus pinaster</i> , Maquis silicoles	8.15	3.7 %
Fourrés médio-européens, Ronciers	2.66	1.2 %
Végétation de ceinture des bords des eaux : Scirpaie ; Roselière, prairie à Spartine	16.82	7.6 %
Pelouses et prairies mésophiles siliceuses	2.86	1.3 %
Zones rudéralisées, friches haies	0.38	< 1 %
Zones artificialisées ; piste ; route	1.3	< 1 %



## 7.1 Espèces végétales remarquables recensées

La carte ci-après localise les espèces végétales protégées, patrimoniales (à savoir, espèce protégée et/ou espèces Très rare, Rare ou Localisée, selon les statuts de Flora Corsica) et exogènes observées lors de nos prospections. Un fichier SIG de localisation de ces espèces est également fourni.

### 7.1.1 Espèces patrimoniales protégées

Lors de nos prospections de terrain certaines espèces patrimoniales ont ainsi pu être observées sur le site d'étude. Il s'agit d'observations opportunistes, aucune prospection dédiée à la recherche d'espèces patrimoniales n'ayant été réalisée conformément au cahier des charges. Ces espèces sont listées ci-après (statuts d'espèce extraits de Flora Corsica) : (cf. Carte 3 ci-après)

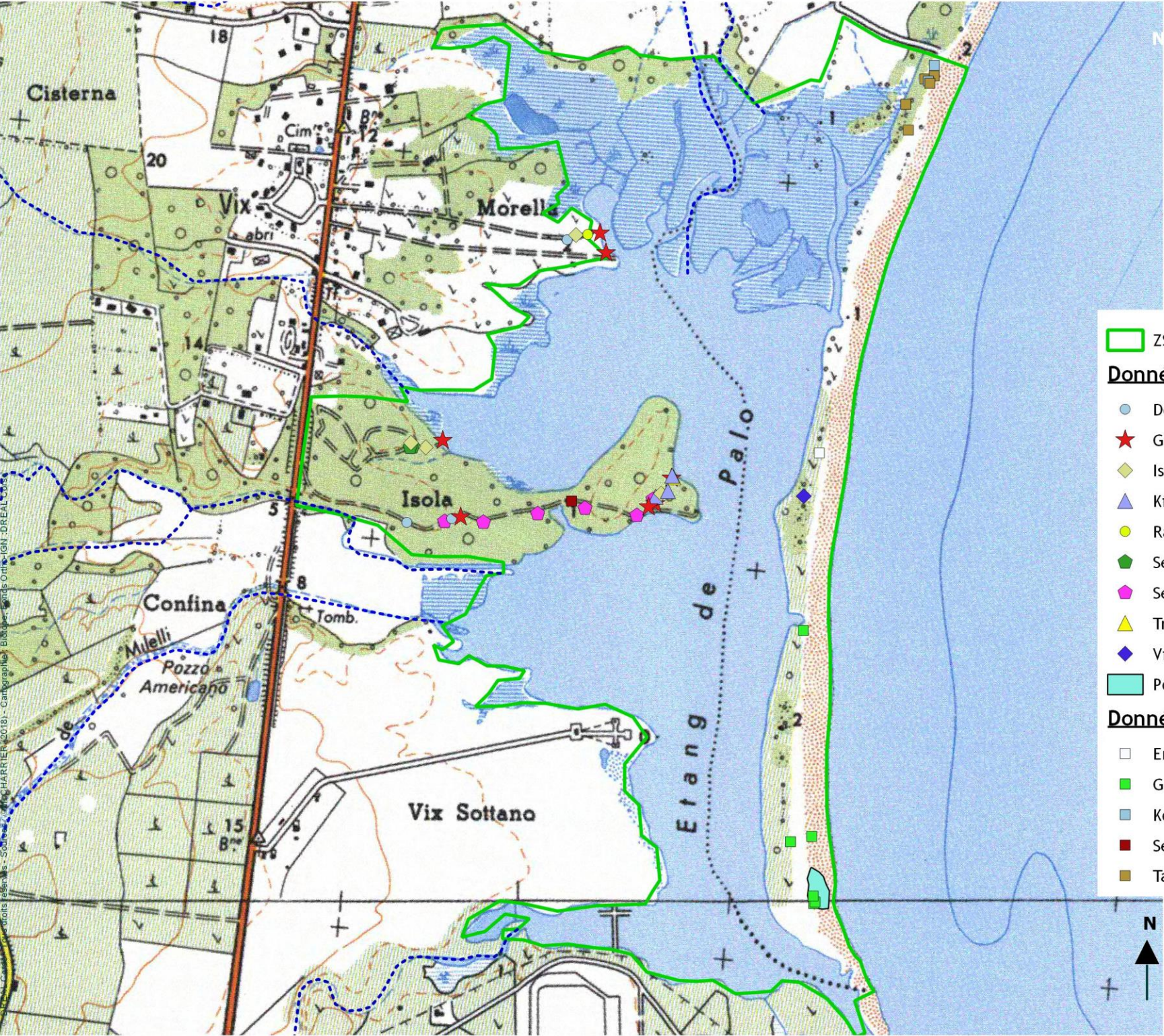
- *Dorycnopsis gerardii*, aucun statut, espèce « Peu fréquente » en Corse, au statut LC dans la Liste rouge de la flore de Corse
- *Gladiolus dubius*, espèce protégée « Peu fréquente » en Corse, au statut LC dans la Liste rouge de la flore de Corse
- *Genista aetnensis*, espèce protégée « Très rare » en Corse, au statut CR dans la Liste rouge de la flore de Corse ;
- *Isoetes histrix/duriei*, espèce protégée « Commune et Peu fréquente » en Corse, au statut LC dans la Liste rouge de la flore de Corse
- *Kickxia commutata*, espèce protégée « Commune » en Corse, au statut LC dans la Liste rouge de la flore de Corse
- *Ranunculus ophioglossifolius*, espèce protégée « Commune » en Corse, au statut LC dans la Liste rouge de la flore de Corse
- *Serapias nurrica*, espèce protégée « Peu fréquente » en Corse, au statut NT dans la Liste rouge de la flore de Corse
- *Serapias parviflora*, espèce protégée « Peu fréquente » en Corse, au statut LC dans la Liste rouge de la flore de Corse
- *Tamarix africana*, espèce protégée « Peu fréquente » en Corse, au statut LC dans la Liste rouge de la flore de Corse
- *Trifolium patens*, aucun statut, espèce « Peu fréquente » en Corse, au statut LC dans la Liste rouge de la flore de Corse
- *Vicia altissima*, espèce protégée « Localisée » en Corse, au statut LC dans la Liste rouge de la flore de Corse



#### Nomenclature des catégories de la Liste rouge

RE : Disparue de métropole  
 CR : En danger critique  
 EN : En danger  
 VU : Vulnérable  
 NT : Quasi menacée  
 LC : Préoccupation mineure  
 DD : Données insuffisantes





Localisation des  
espèces végétales  
patrimoniales

Cartographie des habitats  
naturels du site Natura 2000  
étang de Palo

ZSC-Etang de Palo

Données BIOTOPE 2018

- Dorycnopsis gerardii (L.) Boiss.
- Gladiolus dubius Guss.
- Isoetes histrix Bory
- Kickxia commutata (Rchb.) Fritsch
- Ranunculus ophioglossifolius Vill.
- Serapias nurrica Corrias.
- Serapias parviflora Parl.
- Trifolium patens Schreb.
- Vicia altissima Desf.

Population de Genista aetnensis (Biv.) DC.

Donnée OGREVA

- Eryngium barrelieri Boiss.
- Genista aetnensis (Biv.) DC.
- Kosteletzkya pentacarpos (L.) Ledeb.
- Serapias parviflora Parl.
- Tamarix africana Poir.

0 0.4 0.8 km







Figure 2 : *Serapias nurrica*



Figure 3 : *Vicia altissima*



Figure 4 : *Genista aetnensis*




Figure 5 : *Dorycnopsis gerardii*

## 7.2 Les espèces floristiques envahissantes ou non indigènes

Lors de nos prospections de terrain certaines espèces envahissantes (ou non indigènes) ont pu être observées sur le site d'étude :

- Le Paspale dilaté (*Paspalum dilatatum*), espèce envahissante à colonisation rapide, dans les parties prairiales ;
- La Lampourde d'Italie (*Xanthium italicum*), une espèce envahissante à colonisation rapide, observée au sein du cordon dunaire ;
- La Cotule Pied-de-corbeau (*Cotula coronopifolia*), une espèce envahissante à colonisation rapide. Espèce observée dans la sansouire

Ces espèces n'ont pas fait l'objet de localisation précise. Elles peuvent être abondantes ponctuellement mais ne semblent pas nuire au développement de la flore autochtone sur le site.

 cf. en Annexe : liste des espèces végétales remarquables identifiées sur le site d'étude





## Conclusion

Lors des prospections réalisées en 2018 pour la cartographie des habitats naturels de la lagune de Palo, 12 habitats d'intérêt communautaire ont été observés, dont 2 prioritaires :

- 1150-2\* Lagunes méditerranéennes ;
- 2270 Dunes avec forêts à *Pinus pinea* et/ou *Pinus pinaster*

Globalement le cordon dunaire est assez bien préservé (seule la partie nord montre quelques signes de perturbations anthropiques).

La partie lagunaire et ses habitats en contact montrent aussi un état de conservation généralement bon. Les perturbations observées viennent surtout du pâturage occasionné au sein des prés salés et des sansouïres.

La presqu'île contraste assez fortement avec le reste du site où se développent des groupements plus xérophiles, non halophiles et plus forestier à l'instar des boisements de Chêne vert et de Chêne liège et de toute la zone des maquis. Ces milieux sont souvent moins patrimoniaux mais participent à la fois à la structuration du paysage et à l'expression d'une biodiversité typiquement méditerranéenne. Dans ce cadre les quelques prairies bordant la lagune apportent une richesse floristique supplémentaire.

Enfin les espèces végétales envahissantes sont peu nombreuses mais peuvent ponctuellement être abondantes dans leur habitat (prairie ou complexe dunaire), sans pour autant dénaturer fortement le milieu où elles s'expriment.

Plus spécifiquement des prospections plus tardives permettraient sûrement de déceler d'autres habitats d'intérêts communautaires au sein du complexe lagunaire (cas des 2 habitats cités dans le paragraphe 3.3.1) .



# Bibliographie

- BARDAT J., BIORET F., BOTINEAU M., BOULLET V., DELPECH R., GEHU J.-M., HAURY L., LACOSTE A., RAMEAU J.-C., ROYER J.-M., ROUX G. & TOUFFET J., 2004. PRODRÔME DES VÉGÉTATIONS DE FRANCE. PUBLIC. SCI. MUSEUM NATIONAL D'HISTOIRE NATURELLE, PARIS, 171 P.
- BENSETTITI F., BIORET F., ROLAND J. & LACOSTE J.-P. (COORD.), 2004. « CAHIERS D'HABITATS » NATURA 2000. CONNAISSANCE ET GESTION DES HABITATS ET DES ESPÈCES D'INTERET COMMUNAUTAIRE. TOME 2 - HABITATS COTIERS. MEDD/MAAPAR/MNHN. ÉD. LA DOCUMENTATION FRANÇAISE, PARIS, 399 P.
- BENSETTITI F., BOULLET V., CHAUAUDRET-LABORIE C. & DENIAUD J. (COORD.), 2005. « CAHIERS D'HABITATS » NATURA 2000. CONNAISSANCE ET GESTION DES HABITATS ET DES ESPÈCES D'INTERET COMMUNAUTAIRE. TOME 4 - HABITATS AGROPASTORAUX. MEDD/MAAPAR/MNHN. ÉD. LA DOCUMENTATION FRANÇAISE, PARIS, 2 VOLUMES : 445 P. ET 487 P.
- BENSETTITI F., GAUDILLAT V. & HAURY J. (COORD.), 2002. « CAHIERS D'HABITATS » NATURA 2000. CONNAISSANCE ET GESTION DES HABITATS ET DES ESPÈCES D'INTERET COMMUNAUTAIRE. TOME 3 - HABITATS HUMIDES. MATE/MAP/ MNHN. ÉD. LA DOCUMENTATION FRANÇAISE, PARIS, 457 P.
- BENSETTITI F., GAUDILLAT V. & HAURY J. (COORD.), 2002. « CAHIERS D'HABITATS » NATURA 2000. CONNAISSANCE ET GESTION DES HABITATS ET DES ESPÈCES D'INTERET COMMUNAUTAIRE. TOME 1 - HABITATS FORESTIERS. PARIS, 2 VOLUMES : 329 P. ET 423 P.
- BIOTOPE, 2015. CARTOGRAPHIE DES HABITATS NATURELS DU SITE NATURA 2000 FR9400593
- BISSARDON M., GUIBAL L. & RAMEAU J.-C., 1997. CORINE BIOTOPE – VERSION ORIGINALE – TYPE D'HABITATS FRANÇAIS. ENGREF, 175P.
- BRAUN-BLANQUET J., PAVILLARD J., 1928. VOCABULAIRE DE SOCIOLOGIE VÉGÉTALE, 3ÈME ÉDITION, 24 P.
- COMMISSION EUROPÉENNE DG ENVIRONNEMENT, 1999. MANUEL D'INTERPRÉTATION DES HABITATS DE L'UNION EUROPÉENNE – EUR 15. 132 P.
- GAMISANS J. & MARZOCCHI J.-F., 1996. LA FLORE ENDEMIQUE DE LA CORSE. EDISUD. 208 P.
- GAMISANS J., 1991. LA VÉGÉTATION DE LA CORSE. EDISUD, REÉDITION 2006. 391 P.
- GÉHU, J.-M., BIONDI, E., 1994. VÉGÉTATION DU LITTORAL DE LA CORSE. ESSAI DE SYNTHÈSE PHYTOSOCIOLOGIQUE. BRAUN-BLANQUETIA, 13, 154 P.
- JEANMONOD D. & GAMISANS J., 2013. - FLORA CORSICA, 2È ED. BULL. SOC. BOT. CENTRE-OUEST, NS, N° SP. 39 : 1-1074.
- NATALI A. & JEANMONOD D., 1996. FLORE ANALYTIQUE DES PLANTES INTRODUITES EN CORSE. COMPLÉMENTS AU PRODRÔME DE LA FLORE CORSE, ANNEXE N° 4. CONSERVATOIRE ET JARDIN BOTANIQUES DE GENÈVE, 211 P.
- OLLIVIER L., GALLAND J.-P., MAURIN H. & ROUX J.-P., 1995. LIVRE ROUGE DE LA FLORE MENACÉE DE FRANCE. TOME I : ESPÈCES PRIORITAIRES. MUSEUM NATIONAL D'HISTOIRE NATURELLE, CONSERVATOIRE BOTANIQUE NATIONAL DE PORQUEROLLES, MINISTÈRE DE L'ENVIRONNEMENT EDS.
- PARADIS G. & LORENZONI C., (1994) – ÉTUDE PHYTOSOCIOLOGIQUE DE COMMUNAUTÉS THÉROPHYTIQUES HYGRO-NITROPHILES ESTIVO-AUTOMNALES DE LA CORSE (GROUPEMENTS À CRYPSIS ACULEATA, CRYPSIS SCHOENOIDES, GLINUS LOTOIDES ET CHENOPODIUM CHENOPODIODES). NOUVELLES PROPOSITIONS SYNTAXONOMIQUES. (2È CONTRIBUTION). LE MONDE DES PLANTES, 449 : 19-26.
- PARADIS G., 2016. CONTRIBUTION À UNE SYNTHÈSE PHYTOSOCIOLOGIQUE DES TAMARIÇAÏES À TAMARIX AFRICANA DE LA CORSE - BULL. SOC. BOT. CENTRE-OUEST 47, 272-316.
- PIAZZA C. & PARADIS G., 1997. ESSAI DE PRÉSENTATION SYNTHÉTIQUE DES GROUPEMENTS VÉGÉTAUX DE LA CLASSE DES EUPHORBIO-AMMOPHILETEA DU LITTORAL DE LA CORSE. BULL. SOC. BOT. CENTRE-OUEST, N.S., T. 28 : 119-158.
- PIAZZA C., PARADIS G., 1998. ESSAI DE PRÉSENTATION SYNTHÉTIQUE DES VÉGÉTATIONS CHAMÉPHYTIQUE ET PHANÉROPHYTIQUE DU LITTORAL SABLEUX ET SABLO-GRAVELEUX DE LA CORSE (CLASSES DES HELICHRYSO-CRUCIANELLETEA, CISTO-LAVANDULETEA ET QUERCETEA ILICIS. BULL. SOC. BOT. CENTRE-OUEST, N.S., T. 29 : 109-168.
- PIAZZA C., PARADIS G., 2002.- ESSAI DE PRÉSENTATION SYNTHÉTIQUE DES GROUPEMENTS THÉROPHYTIQUES PRINTANIER DES SITES LITTORAUX SABLEUX ET GRAVELEUX DE LA CORSE (CLASSES DES ONONIDO VARIEGATAE-CUTANDIETEA MARITIMAE, TUBERARIETEA GUTTATAE, STELLARIETEA MEDIAE ET SAGINETEA MARITIMAE). BULL. SOC. BOT. CENTRE-OUEST, N.S., T. 33 : 47-126





SPINOSI PAULA, GUILHAN PARADIS, LAETITIA HUGOT, JULIE VINCIGUERRA, 2010. ESSAI DE CLASSEMENT DES ESPECES INVASIVES OU POTENTIELLEMENT INVASIVES EN CORSE, D'APRES LEUR FREQUENCE D'OBSERVATION. CONSERVATOIRE BOTANIQUE NATIONAL DE CORSE

TISON J.-M. & FOUCAULT B. (DE) (COORDS), 2014. FLORA GALICA. FLORE DE FRANCE. BIOTOPE, MEZE, XX + 1196 P.

TISON J.-M., P. JAUZEIN & H. MICHAUD, 2014. FLORE DE LA FRANCE MEDITERRANEENNE CONTINENTALE. CBNMED. NATURALIA PUBLICATION. 2078 P





## Annexes



## Annexe 1 : Espèces floristiques observées sur le site d'étude

Nom latin	Rareté en Corse *	Espèce protégée	Espèce envahissante



**RARETE EN CORSE :**  
D'APRES FLORA CORSICA  
(JEANMONOD D. &  
GAMISANS J. 2013)  
CC : TRES COMMUN  
C : COMMUN  
PF : PEU FREQUENT  
LO : LOCALISE  
R : RARE  
RR : TRES RARE

Nom scientifique	Nom vernaculaire	NV1	COR_Env_2007	COR_Inv_2010	COR_LR_2015	COR_Rar_2007
Achillea maritima (L.) Ehrend. & Y.P.Guo, 2005	Diotis cotonneuse, Diotis maritime, Diotis laineux, Othante maritime, Diotis blanc, Santoline-cypres			LC	C	
Aira caryophylla L., 1753	Canche caryophyllée			LC	CC	
Alnus glutinosa (L.) Gaertn., 1790	Aulne glutineux, Verne			LC	CC	
Ammophila arenaria (L.) Link, 1827	Oyat, Chiendent marin			LC	C	
Andryala integrifolia L., 1753	Andryale à feuilles entières, Andryale à feuilles entières sinueuse, Andryale sinueuse			LC	CC	
Anthemis maritima L., 1753	Anthémis maritime, Camomille maritime			LC	C	
Anthoxanthum odoratum L., 1753	Flouve odorante			LC	C	
Arbutus unedo L., 1753	Arbousier commun, Arbre aux fraises			LC	CC	

## Annexes

Arisarum vulgare O.Targ.Tozz., 1810	Gouet à capuchon, Capuchon-de- moine	LC	CC
Asparagus acutifolius L., 1753	Asperge sauvage	LC	CC
Asphodelus ramosus L., 1753	Bâton-blanc ramifié	LC	
Asplenium onopteris L., 1753	Doradille des ânes, Asplénium Onoptéris	LC	C
Atriplex prostrata Boucher ex DC., 1805	Arroche hastée	LC	C
Avena strigosa Schreb., 1771	Avoine rude, Avoine maigre		D?
Bolboschoenus maritimus (L.) Palla, 1905	Scirpe maritime, Rouche	LC	PF
Brachypodium sylvaticum (Huds.) P.Beauv., 1812	Brachypode des bois, Brome des bois	LC	C
Briza maxima L., 1753	Brize élevée, Grande Brize	LC	CC
Briza minor L., 1753	Petite amourette, Brize mineure	LC	C
Cakile maritima Scop., 1772	Cakilier, Roquette de mer	LC	
Campanula rapunculus L., 1753	Campanule raiponce	LC	CC
Carex distachya Desf., 1799	Laîche à longues bractées	LC	C
Carex olbiensis Jord., 1846	Laîche d'Hyères	LC	PF
Carex remota L., 1755	Laîche espacée	LC	C
Centaurium maritimum (L.) Fritsch, 1907	Petite centauree maritime	LC	C
Cistus halimifolius L., 1753	Hélianthème à feuilles d'Hélianthème, Ciste jaune	LC	

## Annexes

Cistus salviifolius L., 1753	Ciste à feuilles de sauges, Mondré			LC	CC
Cladanthus mixtus (L.) Chevall., 1827	Anthémis panaché			LC	C
Clematis vitalba L., 1753	Clématite des haies, Herbe aux gueux			LC	C
Convolvulus sepium L., 1753	Liset, Liseron des haies			LC	
Corynephorus articulatus (Desf.) P.Beauv., 1812	Corynéphore articulé			DD	
Cotula coronopifolia L., 1753	Cotule Pied-de- corbeau, Corne de cerf	Env.	Inv. Rap.		C
Cyclamen repandum Sm., 1806	Cyclamen étalé, Cyclamen du printemps			LC	CC
Cyperus capitatus Vand., 1771	Souchet en bouquet arrondi			LC	C
Cytisus villosus Pourr., 1788	Genêt velu, Cytise velu			LC	CC
Dactylis glomerata L., 1753	Dactyle aggloméré, Pied- de-poule			LC	
Daphne gnidium L., 1753	Garou, Sain-Bois, Daphné Garou			LC	RR
Daucus carota L., 1753	Carotte sauvage, Daucus carotte			LC	
Dittrichia viscosa (L.) Greuter, 1973	Inule visqueuse			LC	
Echinophora spinosa L., 1753	Échinophore épineuse			LC	C
Elytrigia acuta (DC.) Tzvelev, 1973	Chiendent du littoral			LC	PF
Epipactis helleborine (L.) Crantz, 1769	Épipactis à larges feuilles, Elléborine à larges feuilles			LC	
Erica arborea L., 1753	Bruyère arborescente, Bruyère en arbre			LC	CC



## Annexes

<i>Erodium cicutarium</i> (L.) L'Hér., 1789	Érodium à feuilles de cigue, Bec de grue, Cicutaire	LC	
<i>Eryngium maritimum</i> L., 1753	Panicaut de mer, Chardon des dunes, Chardon bleu, Panicaut des dunes,	LC	PF
<i>Fraxinus angustifolia</i> Vahl, 1804	Frêne à feuilles étroites	LC	
<i>Fraxinus ornus</i> L., 1753	Orne, Frêne à fleurs, Orne d'Europe	LC	
<i>Galium elongatum</i> C.Presl, 1822	Gaillet allongé	LC	C
<i>Galium scabrum</i> L., 1753	Gaillet à feuilles scabres, Gaillet scabre	LC	C
<i>Gaudinia fragilis</i> (L.) P.Beauv., 1812	Gaudinie fragile	LC	C
<i>Geranium robertianum</i> L., 1753	Herbe à Robert	LC	
<i>Halimione portulacoides</i> (L.) Aellen, 1938	Obione faux pourpier, Obione Pourpier	LC	C
<i>Hedera helix</i> L., 1753	Lierre grimpant, Herbe de saint Jean	LC	
<i>Helichrysum italicum</i> (Roth) G.Don, 1830	Immortelle d'Italie, Éternelle jaune	LC	
<i>Hypericum perforatum</i> L., 1753	Millepertuis perforé, Herbe de la Saint-Jean	LC	
<i>Hypochaeris glabra</i> L., 1753	Porcelle glabre, Porcelle des sables	LC	C
<i>Hypochaeris radicata</i> L., 1753	Porcelle enracinée	LC	
<i>Iris pseudacorus</i> L., 1753	Iris faux acore, Iris des marais	LC	C

## Annexes

Jasione montana L., 1753	Jasione des montagnes, Herbe à midi		LC	
Juncus acutus L., 1753	Jonc aigu, Jonc à tépaies pointus		LC	
Juncus effusus L., 1753	Jonc épars, Jonc diffus		LC	
Juncus gerardi Loisel., 1809	Jonc de Gérard		LC	PF
Kali soda Moench, 1794	Salsovie			
Kickxia commutata (Bernh. ex Rchb.) Fritsch, 1897	Linaire grecque, Linaire changée	X	LC	
Lapsana communis L., 1753	Lampsane commune, Graceline		LC	
Lavandula stoechas L., 1753	Lavande papillon, Lavande Stéchade		LC	
Limonium narbonense Mill., 1768	Statice de Narbonne, Saladelle de Narbonne		LC	PF
Linaria pelisseriana (L.) Mill., 1768	Linaire de Pélissier		LC	C
Lomelosia rutifolia (Vahl) Avino & P.Caputo, 2009	Scabieuse à feuilles de Rue		LC	C
Lonicera implexa Aiton, 1789	Chèvrefeuille des Baléares		LC	CC
Lotus cytisoides L., 1753	Lotier faux cytise		LC	C
Lupinus angustifolius L., 1753	Lupin réticulé, Lupin bleu		LC	
Lycopus europaeus L., 1753	Lycoppe d'Europe, Chanvre d'eau		LC	PF
Malcolmia ramosissima (Desf.) Gennari, 1878	Malcolmie rameuse, Malcolmie ramifié, Malcolmie rameuse		LC	R
Matthiola sinuata (L.) R.Br., 1812	Matthiole à feuilles sinuées			

## Annexes

<i>Medicago marina</i> L., 1753	Luzerne marine, Luzerne maritime	LC	C
<i>Medicago murex</i> subsp. <i>sphaerocarpos</i> (Bertol.) I.Lesins & K.A.Lesins, 1979	Luzerne		
<i>Melica minuta</i> L., 1767	Petite Mélisque	LC	
<i>Misopates orontium</i> (L.) Raf., 1840	Mufler des champs, Tête-de- mort	LC	CC
<i>Muscari comosum</i> (L.) Mill., 1768	Muscari à toupet, Muscari chevelu	LC	CC
<i>Oenanthe</i> <i>pimpinelloides</i> L., 1753	Oenanthe faux boucage	LC	
<i>Ornithopus pinnatus</i> (Mill.) Druce, 1907	Ornithope penné	LC	C
<i>Osyris alba</i> L., 1753	Rouvet blanc	LC	C
<i>Parentucellia viscosa</i> (L.) Caruel, 1885	Bartsie visqueuse	LC	C
<i>Paspalum dilatatum</i> Poir., 1804	Paspale dilaté	Inv. Rap.	PF
<i>Pistacia lentiscus</i> L., 1753	Lentisque, Arbre au mastic	LC	CC
<i>Polygonum aviculare</i> L., 1753	Renouée des oiseaux, Renouée Traînasse	LC	
<i>Polygonum</i> <i>maritimum</i> L., 1753	Renouée maritime	LC	PF
<i>Polypogon</i> <i>monspeliensis</i> (L.) Desf., 1798	Polypogon de Montpellier	LC	C
<i>Potentilla reptans</i> L., 1753	Potentille rampante, Quintefeuille	LC	CC
<i>Pulicaria odora</i> (L.) Rchb., 1831	Pulicaire odorante	LC	CC
<i>Quercus ilex</i> L., 1753	Chêne vert	LC	



## Annexes

Quercus suber L., 1753	Chêne liège, Surier	LC	C
Ranunculus lanuginosus L., 1753	Renoncule laineuse	LC	
Romulea Maratti, 1772 sp.			
Rubia peregrina L., 1753	Garance voyageuse, Petite garance	LC	
Rubus caesius L., 1753	Rosier bleue, Ronce à fruits bleus, Ronce bleue	DD	R
Rumex acetosella L., 1753	Petite oseille, Oseille des brebis	LC	
Rumex conglomeratus Murray, 1770	Patience agglomérée, Oseille agglomérée	LC	PF
Ruscus aculeatus L., 1753	Fragon, Petit houx, Buis piquant	LC	C
Salicornia L., 1753 sp.			
Sarcocornia perennis (Mill.) A.J.Scott, 1978	Salicorne vivace	DD	RR
Senecio lividus L., 1753	Séneçon livide	LC	C
Sesamoides purpurascens (L.) G.López, 1986	Astérocarpe blanchâtre, Faux sésame, Astérocarpe pourpre		
Silene gallica L., 1753	Silène de France, Silène d'Angleterre	LC	CC
Silene nicaeensis All., 1773	Silène de Nice	LC	C
Smilax aspera L., 1753	Salsepareille, Liseron épineux	LC	CC
Tamarix africana Poir., 1789	Tamaris d'Afrique X	LC	C

## Annexes

Trifolium angustifolium L., 1753	Trèfle à folioles étroites, Queue- de-renard	LC	CC
Trifolium campestre Schreb., 1804	Trèfle champêtre, Trèfle jaune, Trance	LC	
Trifolium strictum L., 1755	Trèfle raide	LC	PF
Triglochin barrelieri Loisel., 1807	Troscart de Barrelier	LC	LO
Tripolium pannonicum (Jacq.) Dobrocz., 1962	Aster maritime, Aster de Hongrie	LC	C
Tuberaria guttata (L.) Fourr., 1868	Hélianthème taché	LC	
Vicia pseudocracca Bertol., 1810	Vesce ambiguë	LC	PF
Vicia sativa L., 1753	Vesce cultivée, Poisette	LC	
Vulpia fasciculata (Forssk.) Fritsch, 1909	Vulpie à une seule glume, Vulpie à une glume	LC	PF
Vulpia sicula (C.Presl) Link, 1833	Vulpie	LC	PF
Xanthium orientale subsp. italicum (Moretti) Greuter, 2003	Lampourde d'Italie	Env.	Inv. Rap. CC