

CALLOPSYLLA (GEMINOPSYLLA) GYPAETINA PEUS, 1978 (*SIPHONAPTERA*), PUCE DU GYPAÈTE BARBU, NOUVELLE POUR
LA CORSE

GUIGUEN (C.)*, THIBAUT (J.-C.)**, TORRE (J.)**
et BEAUCOURNU (J.-C.)*

* Laboratoire de Parasitologie et Zoologie appliquée, Faculté de Médecine, Avenue du Prof. Léon Bernard - 35043 RENNES Cedex

** Parc Naturel Régional de Corse, rue Général Fiorella, B.P. 417 - 20184 AJACCIO Cedex

RESUME : Les auteurs signalent la présence d'un siphonaptère *Callopsylla (Geminopsylla) gypaetina* nouveau pour la Corse. Ils confirment la spécificité de ce rare siphonaptère (4 stations connues dans le monde) pour le gypaète barbu *Gypaetus barbatus*.

MOTS-CLES : *Callopsylla gypaetina*, *Siphonaptera*, *Gypaetus barbatus*, Corse (France)

Callopsylla (Geminopsylla) gypaetina Peus, 1978 (*Siphonaptera*), flea of the bearded vulture, new species for the Corsican fauna.

SUMMARY : The authors report the presence of a new siphonaptera for the Corsican fauna, *Callopsylla (Geminopsylla) gypaetina*. They confirm the specificity of this rare siphonaptera (known from 4 sites in the world) for the bearded vulture *Gypaetus barbatus*.

KEY-WORDS : *Callopsylla gypaetina*, *Siphonaptera*, *Gypaetus barbatus*, Corsica (France)

I - Introduction

Dans le cadre de nos recherches, entreprises en Corse depuis 1981, sur les arthropodes hématophages parasites d'oiseaux et leur pouvoir vectoriel, nous avons déjà signalé la présence de :

- 2 tiques, *Argas macrostigmatus* Filippova, 1968 et *Ornithodoros maritimus* Vermeil et Marguet 1967 nouvelles pour la Corse (GUIGUEN et MONNAT, 1985 ; GUIGUEN et coll., 1986),

Reçu pour publication le 27.07.90.

- 6 hippoboscides dont 5 nouveaux pour la Corse : *Crataerina melba* (Rondani, 1879), *C. pallida* (Latreille, 1812), *Ornithomyia avicularia avicularia* (Linné, 1758), *Pseudolynchia canariensis* (Macquart, 1840), *Ornithophila metallica* (Schiner, 1864) et *Ornithoica turdi* (Latreille, 1812), ce dernier ayant déjà été signalé par THEODOR et OLDROYD en 1964 (BEAUCOURNU et coll., 1985),

- *Carnus hemapterus* Nitzsch, 1818 diptère (Carnidé) nouveau pour la Corse (GUIGUEN, 1988),

- 7 siphonaptères, tous nouveaux pour la Corse : *Ceratophyllus chasteli* Beaucournu, Monnat et Launay, 1982, *C. hirundinis* (Curtis, 1826), *C. gallinae* (Schrank, 1803), *C. pullatus* Jordan et Rothschild, 1920, *C. fringillae* (Walker, 1856), *Dasypsyllus gallinulae gallinulae* (Dale, 1878) et *Xenopsylla gratiosa* (Jordan et Rothschild, 1923) (GUIGUEN et coll., 1984). Nous pouvons y ajouter *C. farreni farreni* Rothschild, 1905, puce de répartition paléarctique, liée à *Delichon urbica*, l'hirondelle de fenêtre. Nos récoltes (7 mâles, 2 femelles) proviennent de Galéria, Haute-Corse, rec. Guiguen (BEAUCOURNU et LAUNAY, 1990).

Nous apportons un complément à cette faune en signalant la présence d'un siphonaptère nouveau pour la Corse, *Callopsylla gypaetina*.

Cette découverte s'inscrit dans le cadre des études des nids de certains rapaces et plus particulièrement *Pandion halietus*, le balbuzard pêcheur, *Buteo buteo*, la buse variable, *Accipiter nisus*, l'épervier d'Europe et *Gypaetus barbatus*, le gypaète barbu. Aucun ectoparasite hématophage n'a pu être récolté sur les deux premiers nommés. Par contre 2 espèces d'hippoboscides, *O. metallica* et *O. avicularia avicularia* ont été capturées sur l'épervier d'Europe et 1 espèce de puce *Callopsylla gypaetina* Peus, 1978, objet de ce travail sur le gypaète barbu.

II - Description du site

Il s'agit d'une vire vaste et profonde, exposée au Nord, située dans une paroi rocheuse à 1740 mètres d'altitude, dominant un défilé. Le nid lui-même est abrité par un surplomb (photographie 1). Ce nid occupe une surface d'environ 6 m². Il est formé, à la base, de branches apportées par les adultes. La coupe du nid est composée de peaux et de jarres de chèvre formant un feutrage de plusieurs centimètres ; quelques restes ostéologiques et des plumes de passereaux sont notés mais sont beaucoup trop restreints pour former un abri aux puces. Par suite des difficultés d'approche du nid et de retard d'acheminement, toutes les puces (adultes, larves et nymphes) sont mortes au moment de leur étude. Une tentative d'élevage a été néanmoins réalisée mais n'a abouti à rien, soit parce que tous les immatures étaient effectivement morts, soit parce qu'une explosion de Tinéides, que nous n'avions pu éliminer lors du tri préalable, les a détruits.



Photographie 1. Nid de gypaète barbu de Guagno (Corse du Sud) étudié en juillet 1989, après l'envol des poussins.

III - *Callopsylla (Geminopsylla) gypaetina* Peus, 1978

Les adultes sont absolument conformes aux paratypes de Peus, paratypes que nous avons pu examiner (fig. 1)⁽¹⁾. Les nymphes sont classiques, formant un cocon qui se recouvre de divers microdébris. Les larves ont été confiées pour étude au Pr. Pilgrim (Christchurch, Nouvelle-Zélande).

Callopsylla gypaetina est, à l'heure actuelle, connue de 4 pays, s'étendant de l'Ouest à l'Est de la zone paléarctique :

- Espagne, province de Jaen (Sierra de Cazorla, 1800 m), *terra typica* (PEUS, 1978) : 5 mâles, 4 femelles.
- France, Corse du Sud (Guagno) : 37 mâles, 70 femelles (la plupart en très mauvais état) (présent travail).
- Afghanistan, Nuristan (Bargematal) : 2 mâles (MAHNERT, 1980).
- Chine : 15 mâles, 28 femelles (LIU et LIU, 1983)⁽²⁾.

Toutes ces captures proviennent d'aires du gypaète barbu dont c'est la seule puce spécifique. C'est le plus grand rapace connu hébergeant une puce.

⁽¹⁾ Grâce à l'obligeance du Dr. B. Hauser, qui a en charge les siphonaptères au Museum d'Histoire Naturelle de Genève.

⁽²⁾ Référence citée dans la Faune de Chine de LIU Z., 1986, en simple addendum, p. 1334.

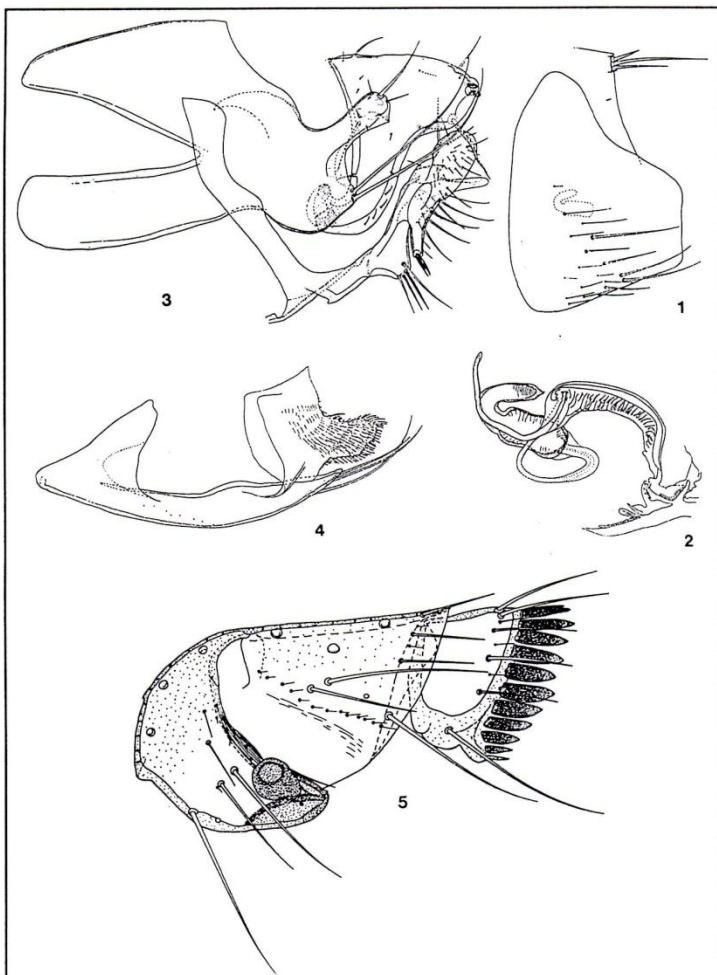


Fig. 1. *Callopsylla gypaetina*, paratypes (Sierra de Cazorla, Jaén, Espagne) in Beau-cournu et Launay (1990). 1. Segment VII, femelle. 2. Spermathèque et ducti. 3. Segment IX et hamulus. 4. Sternite VIII, mâle. 5. Capsule céphalique et prothorax, mâle.

IV - Discussion

La position subgénérique de *C. gypaetina* a été controversée. PEUS (op. cit.) en faisait un *Callopsylla s. sto.*, position conservée par MAHNERT (op. cit.), TRAUB et coll. (1983), LIU et LIU (op. cit.). En 1985, BEAUCOURNU et AESCHLIMANN créent pour cette espèce et *C. gemina* (Ioff, 1946), inféodée au pigeon biset, le sous-genre *Geminopsylla*, isolement justifié par divers critères morphologiques. WU et coll. (1986) décrivent une nouvelle *Callopsylla*, *C. beishanensis* parasite d'*Aeretes* et *Pteromys* (*Rodentia*, *Sciuridae*, *Petauristinae*), qu'ils estiment apparentée à *C. gypaetina*, placent ces deux taxa dans le sous-genre *Orneacus*, à côté de *C. waterstoni* (Jordan, 1925) (espèce-type, parasite de l'hirondelle de fenêtre *Delichon urbica*) et de *C. gemina*, pourtant bien différente. Ni la conformation des cténidies, ni celle des ducti femelles, entre autres, ne justifient ces rapprochements. *C. gemina* et *C. gypaetina* (les dessins de *C. beishanensis* sont peu utilisables) constituent bien un groupe séparé (cf. BEAUCOURNU et LAUNAY, 1990), en l'occurrence *Geminopsylla*.

Bibliographie

- 1 - BEAUCOURNU J.C. et AESCHLIMANN A. - Une puce nouvelle pour la région paléarctique occidentale : présence en Suisse de *Callopsylla gemina* (Ioff, 1946) (*Siphonaptera*, *Ceratophyllidae*). *Bull. Soc. Neuch. Sc. nat.*, 1985, 108, 55-62.
- 2 - BEAUCOURNU J.C., BEAUCOURNU-SAGUEZ F. et GUIGUEN C. - Nouvelles données sur les diptères pupipares (*Hippoboscidae* et *Streblidae*) de la sous-région méditerranéenne occidentale. *Ann. Parasit. hum. comp.*, 1985, 60, 311-327.
- 3 - BEAUCOURNU J.C. et LAUNAY H. - *Les puces* (Siphonaptera) *de France et du Bassin méditerranéen occidental*. Faune de France, 76, Paris, 1990, 548 pp.
- 4 - GUIGUEN C. - *Anthropozoonoses et oiseaux marins : contribution à l'étude des ectoparasites hématophages de espèces nicheuses sur les côtes françaises continentales et insulaires*. Thèse d'Etat Biologie humaine, Aix-Marseille II, 1988, 326 pp.
- 5 - GUIGUEN C., GUYOT I., LAUNAY H. et BEAUCOURNU J.C. - Siphonaptères de Corse inféodés aux oiseaux. *Rev. fr. Ent. (N.S)*, 1984, 6, 153-156.
- 6 - GUIGUEN C. et MONNAT J.Y. - Facteurs influençant l'évolution des effectifs d'oiseaux marins : les ectoparasites. *in* Oiseaux marins nicheurs du Midi et de la Corse. *Ann. du C.R.O.P.*, 1985, n° 2, 23-26.
- 7 - GUIGUEN C., MONNAT J.Y. et THIBAUT J.C. - Apports à la connaissance des tiques (*Ixodoidea*) d'oiseaux marins en France continentale et en Corse. *Bull. Soc. fr. Parasit.*, 1986, 4, 267-272.

8 - LIU Z.- *Fauna sinica, Insecta, Siphonaptera*. Science Press, Beijing, 1986, XXIII + 1334 pp (en chinois, résumé anglais).

9 - LIU Q. et LIU J.G.- (A new record of flea from China) (en chinois). *Acta Zootaxonomica Sinica*, 1983, 8, 306.

10 - MAHNERT V. - Einige interessante Flöhe (*Insecta : Siphonaptera*) aus Italien und Afghanistan, aufbewahrt im Museum Alexander Koenig, Bonn.*Bonn zool. Beit.*, 1980, 31, 379-383.

11 - PEUS F. - Zwei neue Flöhe aus Spanien und der Agais (*Insecta, Siphonaptera*). *Bonn zool. Beit.*, 1978, 29, 449-468.

12 - THEODOR O. et OLDROYD H. - *Die Fliegen der palaearktischen region : 65. Hippoboscidae*. E. Scheizerbart'sche Verlags., Stuttgart, 1964, 70 pp.

13 - TRAUB R., ROTHSCHILD M. et HADDOW J.F. - *The Rothschild Collection of fleas. The Ceratophyllidae : key to the genera and host relationships, with notes on their Evolution, Zoogeography and Medical importance*. Rothschild et Traub ed., Academic Press, London, 1983, 288 pp.

14 - WU W., NI G. et WU H. - (On a new species of *Callopsylla* Wagner, 1934 from Qinghai province, China (*Siphonaptera : Ceratophyllidae*)) (en chinois, résumé anglais). *Entomotaxonomia*, 1986, 7, 263-266.

