

## Contribution à l'évaluation des populations de sittelle corse (*Sitta whiteheadii*). Forêt communale d'Ascu

*Gestion*

*Zones humides*

***Plans Nationaux d'Actions***

*Natura 2000*

*Biodiversité*

*Patrimoine culturel et historique*

*Education à l'environnement*

*Mesures compensatoires*

*Réseau des gestionnaires*



Photo CEN Corse, chalet d'Ascu

**Ludovic Lepori**

**2020**

## Connaître, protéger, gérer, valoriser, accompagner

Totalement apolitique, forte de 200 adhérents, gérée par un Conseil d'Administration de 13 membres, tous bénévoles et venant d'horizons divers, le Conservatoire emploie, aujourd'hui, 15 salariés en CDI.

**Les valeurs inscrites au Plan d'Action Quinquennal (PAQ) du CEN Corse, validé le 28 janvier 2016 :**

### **Connaître :**

Améliorer et capitaliser les connaissances sur la biodiversité

### **Protéger :**

Protéger par la maîtrise foncière ou d'usage des espaces naturels ou semi naturels d'intérêt écologique reconnu.

### **Gérer :**

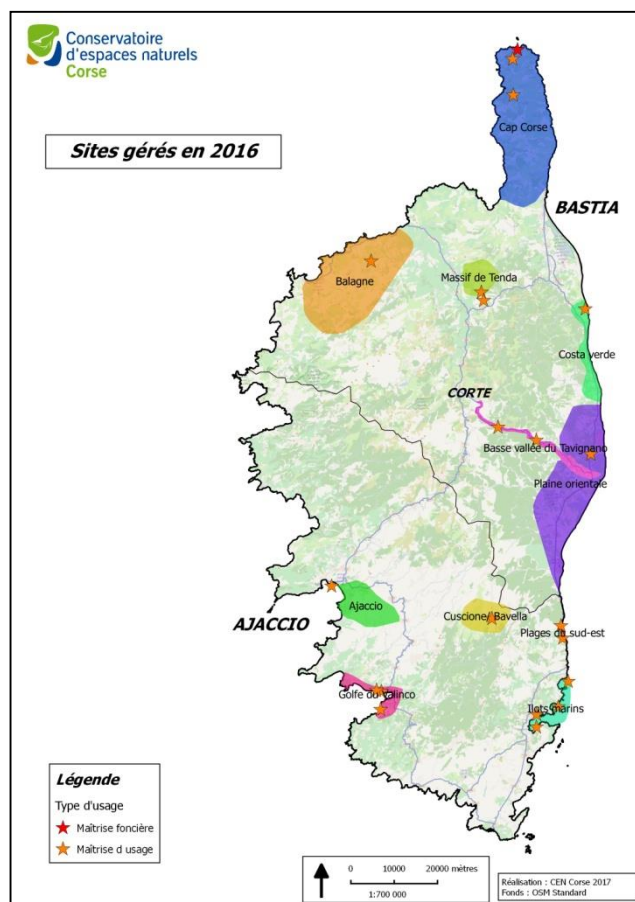
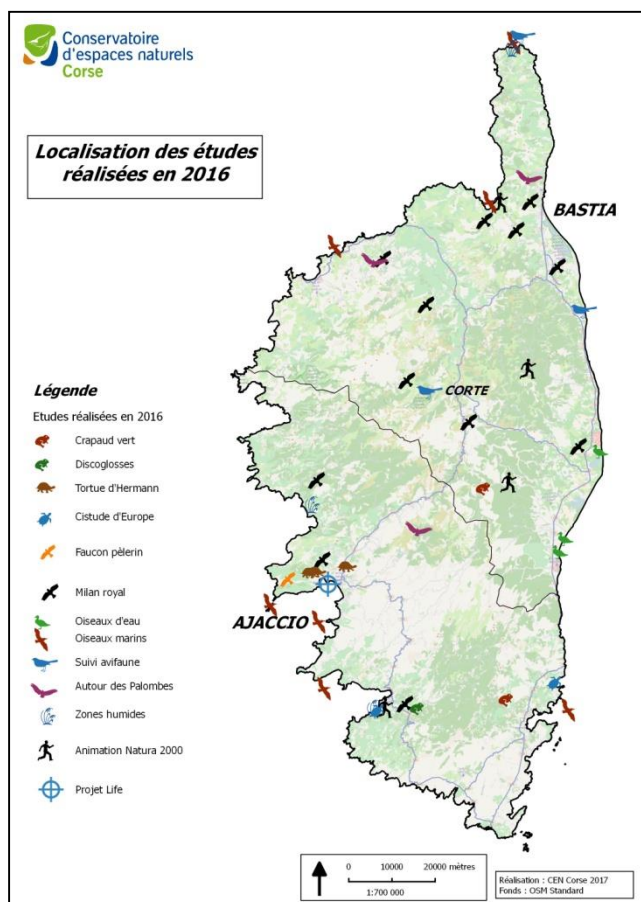
Promouvoir une gestion favorisant la biodiversité écologique

### **Valoriser :**

Sensibiliser, éduquer les scolaires et le grand public à l'environnement et communiquer.

### **Accompagner :**

Accompagner les politiques publiques



# Contribution à l'évaluation des populations de sittelle corse (*Sitta whiteheadii*). Forêt communale d'Ascu

Partenariat : **OFFICE NATIONAL DES FORETS**  
Stéphane Muracciole ([stephane.muracciole@onf.fr](mailto:stephane.muracciole@onf.fr))

Bon de commande n°4501372286 du 20-04-2020  
Code analytique : 20ACPNASIT

Coordonné par : **CONSERVATOIRE D'ESPACES NATURELS DE CORSE**  
Siège Social : Maison ANDREANI - 871 Avenue de Borgo  
20290 BORGGO  
Tél. : 04 95 32 71 63 – Fax : 04 95 32 71 73  
Email : [contact@cen-corse.org](mailto:contact@cen-corse.org)  
Site internet : [www.cen-corse.org](http://www.cen-corse.org)  
SIRET 39075220200031 - APE 9499Z

Année de rédaction : 2020

Rédaction : Ludovic Lepori ([ludovic.lepori@cen-corse.org](mailto:ludovic.lepori@cen-corse.org))

Photographies : Conservatoire d'Espaces Naturels Corse

Fonds cartographiques : Licence IGN. Données fournies par la Collectivité Territoriale de Corse (CTC)

Proposition de Citation : LEPORI, L., 2020. *Contribution à l'évaluation des populations de sittelle corse (Sitta whiteheadii). Forêt communale d'Ascu.* CEN Corse, 13 p.

# SOMMAIRE

<b>INTRODUCTION .....</b>	<b>5</b>
<b>1. Période et méthode d'inventaire .....</b>	<b>6</b>
1.1. Dates des prospections .....	6
1.2. Méthode d'inventaire.....	6
<b>2. Résultats de l'inventaire .....</b>	<b>7</b>
2.1. Nombre de territoires/nids localisés .....	7
2.2. Description des nids et territoires .....	8
<b>3. Discussion/conclusion.....</b>	<b>10</b>
<b>BIBLIOGRAPHIE .....</b>	<b>12</b>
<b>ANNEXE .....</b>	<b>13</b>

# INTRODUCTION

Dans le cadre du **Plan National d'Action (PNA)** sittelle corse, l'ONF a fait appel, en 2020, au CEN Corse pour faire l'inventaire d'une partie de la Forêt communale d'Ascu. Cet inventaire s'inscrit dans le suivi des populations par massifs prévu par la fiche action n°3 du PNA.

Le CEN Corse est impliqué dans des suivis sittelés depuis 2015 et a réalisé des recensements de nids ou territoires dans différents massifs (Valduniellu, Rospa Sorba, Melu, Lonca, Saint Antoine, Marmanu).

Les missions réalisées en 2020 sont financées dans le cadre d'une commande de l'ONF (missions de terrain).



**Figure 1 : Forêt du haut Ascu**

# ***1. Période et méthode d'inventaire***

## **1.1. Dates des prospections**

En raison de l'épidémie de covid-19, la recherche des nids de Sittelle s'est déroulée entre le 04 mai et le 28 mai.

Il était convenu avec l'ONF que le CEN prospecte une partie du haut Ascu sur une période de 8 jours (détail des jours en annexe 1). Ce délai a été respecté. Les jours de prospection ne se suivent pas forcément et sont quelque peu espacés dans le temps afin de les réaliser dans des conditions météo favorables.

## **1.2. Méthode d'inventaire**

Les zones favorables ont été prospectées de façon systématique en suivant les lignes de niveau dans le sens de la pente.

Lorsque l'activité vocale des sittelles est importante il n'est pas, à notre avis, nécessaire de réaliser des lignes de prospection serrées. Dans notre cas nous avons opté pour une distance de 80 mètres entre chaque ligne. En sachant que le chant d'une Sittelle peut être entendu facilement à une distance de 100 mètres (s'il n'y a pas de relief faisant obstacle).

Par contre si l'activité vocale des sittelles est faible, il est plus judicieux de resserrer les lignes de prospection (pour pouvoir repérer les petits cris le cas échéant). Dans ces conditions le temps de prospection dans une zone donnée est rallongée.

Lorsque cela était possible les zones non favorables à la Sittelle ont été évitées. Dans le cas de la forêt d'Ascu ce sont les zones à régénération (jeunes pins) et les zones asylvatiques.

Lorsque la (les) Sittelle(s) est (sont) repérée(s) (chants, cris, ou visuellement), il faut tenter de localiser patiemment le territoire en observant le comportement des oiseaux (les allées et venues, les interactions, les nourrissages).

La durée de découverte du nid est très aléatoire, cela peut prendre quelques minutes si l'oiseau nourrit une nichée (fréquence de venue au nid élevée), construit sa loge (le tapotement dans le bois permet de repérer l'arbre ou la chandelle), émet des petits cris de contacts près du nid.

Mais cela peut aussi prendre plusieurs dizaines de minutes voire plus d'une heure si le couple est peu actif vocalement (notamment en phase de couvaion).

Les paramètres liés à la reproduction sont notés sur une fiche de terrain type (annexe1).

## 2. Résultats de l'inventaire

### 2.1. Nombre de territoires/nids localisés

Nous avons pu localiser 12 territoires dont 10 nids (carte figure 3). La zone parcourue, durant les huit journées de prospection, représente environ 160 Ha. La plupart des nids de sittelles ont été découverts grâce au repérage des oiseaux par les chants ou les cris. Un seul nid a été localisé par l'observation des comportements de nourrissages.

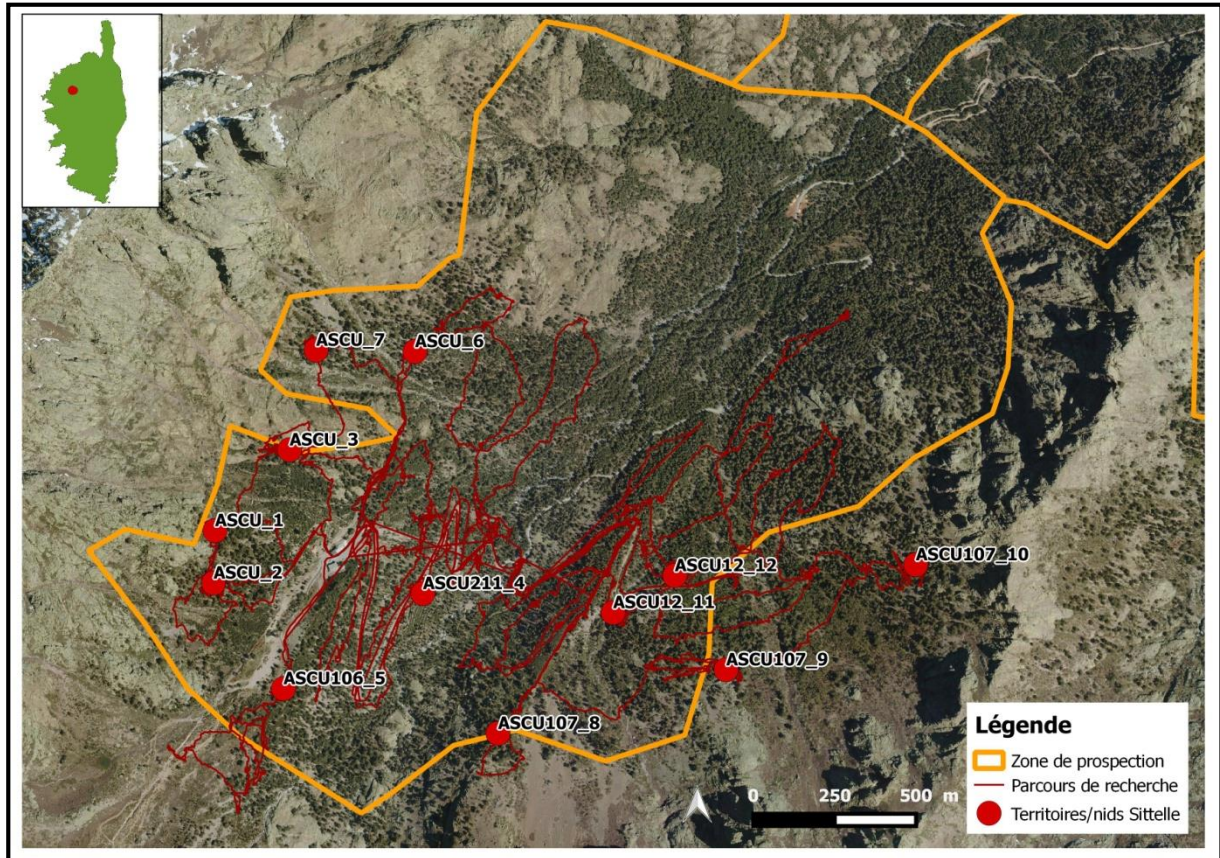


Figure 2 : Localisation du secteur prospecté, de l'itinéraire et des couples de Sittelles, Ascus 2020.

Dès les premières journées de recherche nous avons constaté la faible activité vocale des sittelles, caractéristique d'une phase de reproduction de couvaison ou de nourrissage des jeunes. Cependant, en fonction de la journée, cette activité était un peu plus importante, période aléatoire bien que plus souvent notée en matinée. Cette activité vocale a été un indice clé dans la découverte des nids, mais il n'est pas à exclure que certains territoires n'aient pas été détectés (voir le cas du couple du territoire Ascus107\_8 resté muet).

Dans la partie discussion/conclusion paragraphe 3, une carte présente les zones où il serait judicieux de refaire un passage en 2021 pour vérifier l'absence ou la présence effective d'un couple.

## 2.2. Description des nids et territoires

La numérotation des nids a été établie comme mentionné sur les fiches terrain. A savoir : Nom de la forêt + numéro de la parcelle forestière + numéro du nid ou territoire par ordre de découverte.

**ASCU\_1** : Ce premier couple a été localisé dans le massif situé directement en amont du chalet d'Ascu. Le mâle chantait dès notre arrivée (8h00) et était très actif jusqu'à 10h00. La découverte du nid a été relativement rapide, environ 30 minutes. Le mâle et la femelle ont été vus apportant des matériaux (brindilles ou mousses) dans la loge.

Deux autres mâles ont été entendus : un plus au sud (Ascu\_2) et l'autre sur le versant opposé du vallon (Ascu\_3).



Figure 3 : Chandelle nidification couple Ascu\_1

**ASCU\_2** : Ce couple a été localisé relativement proche du couple Ascu\_1, à environ 160 mètres. La découverte du nid a été longue car, bien qu'en interaction avec le couple voisin, les chants et les cris étaient bien espacés dans le temps (environ 1h00). La chandelle de nidification est atypique, de petit diamètre et d'à peine plus de 2 mètres de hauteur.



Figure 4 : chandelle nidification couple Ascu\_2

**ASCU\_3** : Pour ce territoire, le nid n'a pas été découvert. Un mâle chanteur, en interaction avec le couple Ascu\_1, a été entendu. Bien actif en début de matinée, le mâle a seulement été entendu une ou deux fois brièvement lorsque nous avons rejoint le secteur un peu plus tard dans la matinée.

Quelques chandelles favorables ont été identifiées dans ce secteur situé en versant sud du vallon du col de Stagnu.



**ASCU211\_4** : Ce couple a été détecté (chant) le premier jour depuis la route en voiture en allant vers le chalet. La recherche du nid s'est effectuée le lendemain. Arrivés sur le secteur, où la sittelle avait été entendue la veille, aucune activité vocale n'a été perçue. La recherche s'est étalée durant une grande partie de la matinée sans succès. Le nid a finalement été localisé en repérant le couple au niveau de la chandelle, émettant des petits cris. Mâle et femelle ont été observés entrant dans la loge de nidification.



Figure 5 : chandelle de nidification du couple ASCU211\_4

**ASCU106\_5** : Ce couple se situe au sud du chalet au niveau des pentes de la station. Il a été très difficile à localiser. Le mâle chantait peu et à différents endroits. Une bonne partie de la matinée a été consacrée à la recherche du nid. Il a été finalement localisé en bordure de chemin.

**ASCU\_6** : Ce couple a été localisé en haut du vallon de Valdu Seccu. Le mâle avait été repéré quelques jours auparavant à grande distance (200 m environ). Le nid a été découvert après une heure de recherche car le mâle chantait peu et à différents endroits dans une forte pente. A noter que le couple Ascu\_7 n'a pas été entendu, il a été découvert quelques jours plus tard.

**ASCU\_7** : Ce couple a été localisé au-dessus du couple ASCU\_6 (à environ 300 m de distance). C'est une zone à très forte pente. Une heure de recherche a été nécessaire à la découverte du nid.

**ASCU107\_8** : Ce couple est situé en haut du vallon de Valentinu. Le nid a été découvert par l'observation des sittelles nourrissant leur nichée. En effet, ce couple est resté totalement muet, aussi bien pendant la phase d'approche (100 à 200 m avant d'arriver sur le secteur), que pendant l'observation des comportements de nourrissage, que lors du départ. Soit sur une durée d'au moins 1h30.

**ASCU107\_9** : Ce nid a été assez difficile à localiser. A l'arrivée sur le secteur le mâle chantait fréquemment à différents endroits. Puis il s'est interrompu pendant près d'une heure. Pendant ce temps plusieurs chandelles favorables ont pu être identifiées. Il est à noter qu'il s'agit d'un secteur à forte pente. Le mâle a recommencé à faire quelques cris discrets, et la chandelle de nidification a pu être localisée.



Figure 6 : chandelle de nidification du couple ASCU107\_9

**ASCU107\_10** : Ce territoire a été localisé près des crêtes de Cima a e Caldane. Le mâle chantait très peu et à intervalles irréguliers. Le nid n'a pas pu être localisé.

**ASCU12\_11** : Ce nid a été localisé tardivement alors que le secteur avait fait l'objet de plusieurs passages auparavant (« carrefour » entre différentes zones de prospection), mais aucun chants n'avaient été entendu. Le jour de la découverte 1 jeune a été observé avec les adultes.

**ASCU12\_12** : Il s'agit d'une situation similaire au nid ASCU12\_11. C'est un secteur au carrefour de plusieurs secteur de recherche, pour lequel aucun chant n'avait été entendu pendant plusieurs jours. Le nid a été découvert tardivement, un jour de forte activité vocale et après deux heures de prospection en raison des nombreux déplacements du mâle.

### ***3. Discussion/conclusion***

Lors de cette session d'inventaire, il a été assez difficile de localiser les territoires puis les nids. Nous pensons que les sittelles étaient peu actives vocalement en lien avec une optimisation de leur énergie pour couvrir les œufs ou nourrir les jeunes.

Il est nécessaire aussi de considérer la possibilité que quelques couples aient déjà fini leur cycle de reproduction à l'époque de notre passage (jeunes déjà à l'envol). En effet, les conditions météo favorables (ensoleillées et chaudes) du mois d'Avril ont pu favoriser certains couples vers une nichée plus précoce.

Nous pouvons supposer aussi qu'à cette période critique (phase de couvaion et nourrissage) les sittelles restent discrètes pour ne pas attirer l'attention des prédateurs. Une observation du comportement d'un couple de sittelle défendant leur nid face à deux pics épeiches, tend à ne pas exclure cette hypothèse.

Par exemple, le mâle de ce couple, ASCU107\_9, chantait peu et par conséquent le nid a été difficile à localiser, de plus le mâle restait muet durant de très longue période.

Un article de Le Lannic & Le Huitouze, 2001 (13 années d'étude des chants), décrit l'activité vocale de différents oiseaux selon les mois de l'année. Les auteurs ont démontré qu'il y a des périodes avec des pics d'activités « *Les oiseaux s'expriment au début de la saison de reproduction d'une manière d'autant plus forte que la concurrence est grande et que les limites du territoire sont susceptibles d'être contestées.* »

Ils notent notamment pour les sédentaires : « *Ces derniers, qui ont commencé tôt à chanter et à nicher, vont donc baisser leurs émissions, notamment dès que les poussins sont nés et qu'il faut les nourrir. Plus tard, il n'est pas exceptionnel qu'une seconde nichée soit engagée, ce qui peut relancer l'activité du chant.* »

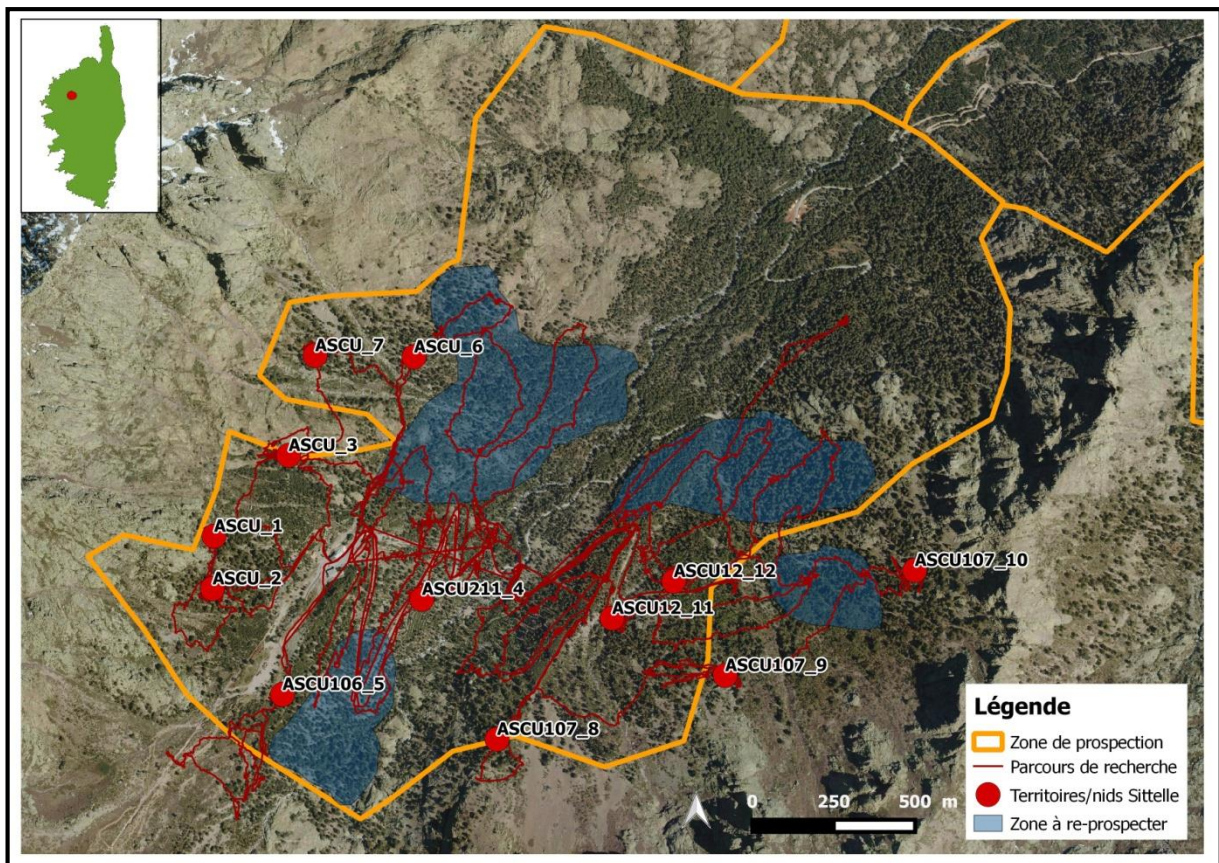
A propos des espèces forestières, ils mentionnent : « *L'émission du chant n'est réellement régulière qu'en mars et avril comme pour quelques autres espèces typiquement forestières, tels les Pics ou la Sittelle torchepot.* »

Puis ils ajoutent au sujet de la sittelle torchepot : « *La Sittelle représente une espèce typique de l'ambiance forestière au début du printemps, à l'instar des Pics. La défense des territoires se fait d'une manière très vive par le chant sonore et les poursuites entre les arbres encore dépourvus de feuilles. Ce chant, émis de manière occasionnelle à l'automne, devient régulier à partir de décembre. Après le maximum atteint fin mars ou début avril, l'activité vocale chute rapidement et il devient difficile de noter un chanteur en juin.* »

Les différents éléments de comportement mis en évidence par cette étude, tendent à prendre en compte les différentes hypothèses que nous avons citées plus haut.

Selon l'objectif de l'étude, en l'occurrence ici, qui est de localiser « au mieux » le nid ou « au pire » le territoire, il paraît judicieux de cibler une période de recherche qui corresponde à la période de pic de l'activité vocale de l'oiseau. En effet si les oiseaux sont dans une période de grande activité vocale, nous optimisons la détectabilité des individus et nous évitons de fausses interprétations (territoires disparus ou territoires non détectés ?), liées à ce « biais » comportemental.

Ainsi il paraît important de signaler les secteurs sur lesquels des territoires n'ont possiblement pas été détectés. La carte suivante figure les zones où il serait judicieux de refaire une prospection pour s'assurer de cela. Ces secteurs ont été identifiés en fonction de la distance minimale et maximale connue entre les couples (ou de la distance observée sur le terrain lors de nos prospections) et de la qualité de l'habitat (zones favorables).



En conclusion, le CEN Corse privilégiera une période de recherche de nids/territoire entre le 01 avril et le 15 mai correspondant au pic d'activité vocale afin d'assurer des conditions de prospections optimales et maximiser la découverte de nid.

# BIBLIOGRAPHIE

Faggio, G., 2016. *Contribution à l'évaluation des populations de sittelle corse sitta whiteheadii sur la forêt territoriale du Melu en 2016*. CEN Corse, 19 p.

Guy, S. ; Muracciole S. ; Polifroni P. 2017. *Plan National d'Actions en faveur de la Sittelle corse sitta whiteheadii 2017-2026*. Office National des Forêts, 93 p.

Hagemeijer W.J.M. & Blair M.J. (eds) 1997. *The EBCC Atlas of European Breeding Birds: Their distribution and abundance*. T & A Poyser, London.

Jolin, C. 2015. *Inventaires des couples de sittelle corse en forêts de Rospa-Sorba et Valdu Niellu*. CEN-Corse. 14 p.

Le Lannic, J. & Le Huitouze, S. 2001. *Le chant des oiseaux : 13 années d'étude de la périodicité. Le grèbe n°11, 5-37*. Groupe ornithologique Bretagne vivante.

Thibault, J.C. 2006. *Acelli di Corsica - Connaître les oiseaux de Corse*. Albiana / Parc Naturel Régional de Corse. 260 p

Liens internet :

[http://pmb.bretagne-vivante.org:8090/pmb/uploads/OCR\\_grebe\\_11.pdf](http://pmb.bretagne-vivante.org:8090/pmb/uploads/OCR_grebe_11.pdf)

# ANNEXE

## Fichier de saisie

RECTO FICHE					VERSO FICHE														RECTO FICHE
Date	début prospection		fin prospection		Point	GPS	Nid	Arbre porteur du nid					Arbre vivant > 30 cm de diam le plus			Contacts sittelle		Remarques	
	Temp	Néb	Temp	Néb				Type	Ess	Diam (cm)	H (m)	H du nid (m)	Ess	Distance (m)	Diam (cm)	H (m)	Sexe et nombre		Comportement
20/05/2018	réel mesuré	liste de choix	réel mesuré	liste de choix	AITO15_001	cocher si pt pris au GPS	O / N	liste de choix	PL / PM / SAP	réel mesuré			PL / PM / SAP	réel mesuré			xF / xM / xI	liste de choix	- préciser AU pour le comportement - toute précision utile comme : état de l'arbre porteur du nid, état sanitaire du peuplement en général, éléments patrimoniaux...
04/05/2020	10	0-25	12	0-25	ASCU_1	x	O	B	PL	88	10	5	PL	1	61	10	1F+1M	CH	Les deux sittelles apportent des matériaux de construction au nid. La chandelle est appuyée sur un arbre.
04/05/2020	10	0-25	12	0-25	ASCU_2	x	O	B	PL	14	2,2	1,8	PL	0,5	13	12	1F+1M	CH	Le mâle chante à coté de la chandelle (petite taille), et la femelle entre et sort de la loge à plusieurs reprises. Le mâle du couple ASCU_1 lui répond.
04/05/2020	10	0-25	12	0-25	ASCU_3	x	N										1M	CH	Jeu de réponse avec le mâle du couple ASCU_1. La chandelle du nid n'a pas pu être localisée.
05/05/2020	10	0-25	12	0-25	ASCU211_4	x	O	B	PL	38	10	9	PL	4	33	10	1F+1M	CH	Le mâle et la femelle sont actifs autour du nid, mais ils restent la plupart du temps muets.
07/05/2020	10	0-25	12	0-25	ASCU106_5	x	O	A	PL	45	15	10	PL	0,1	38	10	1M	CH	Mâle chante et cris peu. Observation d'apport de nourriture au nid.
07/05/2020	10	0-25	12	0-25	ASCU_6	x	O	B	PL	35	10	5	PL	0,5	50	25	1M	CH	Mâle chante et cris peu. Observation d'apport de nourriture au nid.
14/05/2020	12	0-25	14	0-25															Seule Sittelle entendu est celle du couple ASCU_6 localisée le jour avant (peu actif vocalement) , rien d'autres ailleurs
21/05/2020	12	0-25	14	0-25	ASCU_7	x	O	C	PL	130	30	25	PL	1	10	30	1M	CH	Mâle chante et cris peu. Observation d'apport de nourriture au nid.
21/05/2020	12	0-25	14	0-25	ASCU107_8	x	O	C	PL	27	12	4	PL	1,2	70	24	1M+1F	MU	Nid localisé par hasard de prospection, car couple de sittelle totalement muet. En nourrissage actif (aller /retour fréquent au nid)
25/05/2020	12	0-25	14	0-25	ASCU107_9	x	O	D3	PL	160	12	11	PL	1	87	8	1M+1F	CH	Chante et cris peu, Observation de défense du nid face à deux pics épeiche,
25/05/2020	12	0-25	14	0-25	ASCU107_10	x	N										1M	CH	Chante très peu, plusieurs possibilités de chandelles, pas pu localisé le nid
26/05/2020	12	0-25	14	0-25	ASCU12_11	x	O	A	PL	67	10	8	PL	4	51	10	1M+1F+1 jeune	CH	Chante et cris peu. Observation d'interactions fréquentes autour du nid. Observation nourrissage d'1 jeune (probablement à peine sortie du nid)
28/05/2020	9	0-26	12	0-26	ASCU12_12	x	O	A	PL	41	13	12	PL	0,5	80	23	1M	CH	Mâle chante et cris peu. Observation d'apport de nourriture au nid.

### **Résumé**

En 2020, le CEN Corse a participé à la recherche des nids de Sittelles Corse dans la forêt Communale d'Ascu afin d'actualiser les inventaires réalisés les années précédentes.

Le secteur choisis par l'ONF a été prospecté pendant 8 jours. L'activité vocale de la Sittelle est un indice de découverte de nid majeur lors des inventaires. Cette année, l'inventaire a donc été plus laborieux en raison de la faible activité vocale des sittelles durant la période de prospection.

**Association loi 1901 agréée protection de l'environnement au niveau régional / Arrêté n°2014-021- 0005 du 21/01/2014**  
**Agrément Conservatoire d'espaces naturels Corse R 20 -2017-02-28-001 DU 28/02/2017**

**Membre de la Fédération des Conservatoires d'Espaces Naturels**

Siège Social : Maison ANDREANI, 871 avenue de BORGIO 20290 BORGIO – SIRET 39075220200031- APE 9499Z  
Tél.: 04 95 32 71 63 – Fax : 04 95 32 71 73 – Email : [contact@cen-corse.org](mailto:contact@cen-corse.org) Site internet : [www.cen-corse.org](http://www.cen-corse.org)  
Etablissement secondaire : 2, rue de la miséricorde 20110 PROPRIANO – SIRET 39075220200049 - APE 9499Z