

Suivis ornithologiques dans le Cap Corse - 2015

Gestion

Zones humides

Plans Nationaux d'Actions

Natura 2000

Biodiversité

Patrimoine culturel et historique

Education à l'environnement

Mesures compensatoires

Réseau des gestionnaires



Ludovic Lepori

Rédaction : 2015



Promouvoir, protéger, connaître, éduquer

L'association des Amis du Parc Naturel Régional de Corse (AAPNRC) est née au Journal Officiel du 4 Août 1972 (association loi 1901).

Dès 1992, l'Association adhère à la Fédération des Conservatoires d'Espaces Naturels (FCEN) et commence sa mission de protection d'espaces naturels via la maîtrise foncière ou d'usage.

Un changement de nom s'opère en 2011 en "Conservatoire d'Espaces Naturels de Corse" (CEN Corse). Notre nouveau logo est alors défini. Cette évolution entérine la démarche inscrivant la structure dans la voie de l'agrément « Conservatoire d'Espaces Naturels » défini par l'article 129 de la loi Grenelle (L. 414-11) ainsi que par le décret et l'arrêté du 7 octobre 2011 (D414-30 et 31).

Totalement apolitique, forte de 200 adhérents, gérée par un Conseil d'Administration de 14 membres, tous bénévoles et venant d'horizons divers, le Conservatoire emploie, aujourd'hui, 10 salariés en CDI.

Les pôles d'activité du Conservatoire

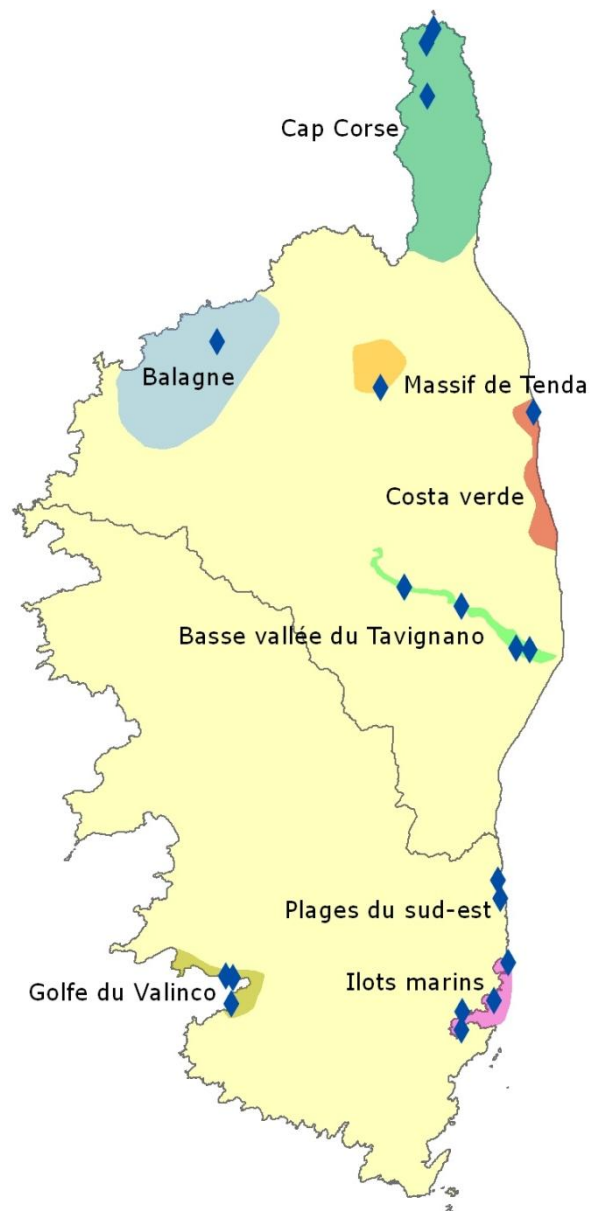
Ils se définissent à partir de deux approches :

- Secteurs liés à la gestion de site :

- Ilots marins
- Golfe du Valincu
- Plages du Sud-est
- Vallée du Tavignanu
- Cap Corse
- Costa Verde
- Balagna
- Massif de Tenda

- Actions transversales et prospectives :

- ✓ Prospection pour de nouveaux sites à gérer
- ✓ Zones humides
- ✓ Plans Nationaux d'Action (PNA)
- ✓ Natura 2000
- ✓ Mesures compensatoires
- ✓ Patrimoine culturel et historique
- ✓ Réseau des gestionnaires
- ✓ Gestion de bases de données
- ✓ Education à l'environnement



Inventaire de l'avifaune : Cap Corse 2015

Partenariat : **DIRECTION REGIONALE DE L'ENVIRONNEMENT DE L'AMENAGEMENT ET DU LOGEMENT**
Bernard RECORBET (bernard.recorbet@developpement-durable.gouv.fr)
Arrêté attributif de subvention n°2015/002 signée le 8 avril 2015

OFFICE DE L'ENVIRONNEMENT DE LA CORSE
Marie-Luce CASTELLI (mlcastelli@oec.fr)
Arrêté attributif de subvention n°2015/27 signée le 10/12/2015

Coordonné par : **CONSERVATOIRE D'ESPACES NATURELS DE CORSE**
Anciennement Association des Amis du PNRC
Siège Social : Maison ANDREANI - lieu-dit Revinco - RN 193
20290 BORGIO
Tél. : 04 95 32 71 63 – Fax : 04 95 32 71 73
Email : cen-corse@espaces-naturels.fr
Site internet : www.cen-corse.org
SIRET 39075220200031 - APE 9499Z

Année de rédaction : 2015

Rédaction : Ludovic Lepori (ludovic.lepori@espaces-naturels.fr)

Photographies : Conservatoire d'espaces naturels de Corse

Fonds cartographiques : Licence IGN. Données fournies par la Collectivité Territoriale de Corse (CTC)

Proposition de Citation : *Lepori L., 2015. Inventaire de l'avifaune : Cap Corse 2015. CEN Corse, 25 p.*

SOMMAIRE

INTRODUCTION	1
1. Methodologie	2
1.1. Financement des actions	2
1.2. Les échantillonnages	2
1.3. Prospections 2015	3
1.4. Description de l'habitat au niveau des carrés prospectés	5
2. Résultats	5
2.1. Inventaire sur les zones prospectées en 2015	5
2.1.1. Secteur ouest et sud ouest de la pointe du Cap Corse	5
2.1.2. Secteur est de la pointe du Cap Corse	7
2.1.3. Secteur près de l'embouchure de l'Acqua Tignese	8
2.2. Liste des espèces observées en 2015	8
2.3. Bilan des quatre années de prospections	9
2.3.1. Répartition des espèces de l'annexe I de la directive oiseaux	12
2.3.1.1. L'alouette lulu	12
2.3.1.2. L'autour des palombes	13
2.3.1.3. La fauvette pitchou	13
2.3.1.4. La fauvette sarde	14
2.3.1.5. Le milan royal	15
2.3.1.6. La pie-grièche écorcheur	16
2.3.1.7. Le pipit rousseline	16
3. Conclusion	17
3.1. Propositions d'orientation pour la suite du travail en 2016	17
3.1.1. Echantillonnage des carrés à prospector	17
3.1.2. Prospections nocturnes	18
BIBLIOGRAPHIE	19
ANNEXES	20

INTRODUCTION

Cette étude s'inscrit dans le cadre d'un échantillonnage avifaunistique de la pointe du Cap Corse classé en 2008 comme site Natura 2000 « Cap corse nord et île Finocchiarola, Giraglia et Capense (côte de Macinaggio à Centuri) » SCI FR N°9400568.

Situé à l'extrême nord du Cap Corse le site à une superficie de 2685 ha, l'altitude maximale étant de 603 mètres et est essentiellement recouvert, à 70%, par du maquis. Il présente des zones d'intérêts communautaire comme : des dunes à genévriers, des plages de galets ou de sable, des marais saumâtre ou d'eau douce, des falaises rocheuses, des pelouses humides littorales, trois îlots, essentielle pour la reproduction des oiseaux marin, des mares temporaires.

La zone cartographiée est quadrillée par des carrés de 1km de côté. En 2015, se sont 55 points d'écoute qui ont été réalisés dans dix carrés différents.

La méthodologie d'échantillonnage se conformant à celle définie par le Muséum National d'Histoire Naturelle de Paris (Centre de Recherche sur la Biologie des Populations d'Oiseaux – CRBPO), l'ensemble de l'avifaune est recensé. Cela permet en outre de mettre ces données à disposition pour intégration dans les statistiques annuelles du CRBPO pour le programme STOC-EPS.

1. Methodologie

1.1. Financement des actions

Financier	Objet	Montant	Missions
DREAL	Convention DREAL/OEC suivis ornithologiques dans le cap Corse	5300	<ul style="list-style-type: none">- Inventaire de l'avifaune nicheuse par points d'écoute répartis sur carrés de 1km x 1km- Transmission des données (OGREVA)
OEC		5300	
CEN		2600	

1.2. Les échantillonnages

La méthodologie employée est celle mise en place par le Centre de Recherche sur la Biologie des Populations d'Oiseaux (CRBPO – Muséum d'Histoire Naturelle de Paris) pour ce qui concerne les relevés sur les oiseaux diurnes dans le cadre du programme de Suivi Temporel des Oiseaux Communs par Echantillonnage Ponctuel Simple (programme STOC-EPS, CRBPO 2003). Ce type de méthode ne permet pas d'effectuer un inventaire exhaustif mais rend compte de la composition de l'avifaune de la zone échantillonnée. Seule la multiplication des points d'écoute dans le temps et dans l'espace permet de connaître au mieux la diversité spécifique des zones étudiées ainsi que l'évolution des populations d'oiseaux.

Le programme STOC-EPS, adjoint au programme STOC-captures (bagueage d'oiseaux nicheurs selon un protocole défini), constitue un suivi intégré des populations d'oiseaux communs à l'échelle nationale. Des programmes similaires réalisés dans d'autres pays représentent un important réseau pour connaître les statuts de conservation de ces espèces au niveau international, ainsi que leurs tendances d'évolution à long terme (Julliard et Jiguet, 2002).

Un EPS est un dénombrement de l'avifaune en un point où un observateur reste stationnaire pendant 5 minutes. L'observateur note tous les oiseaux qu'il entend ou voit, posés ou en vol. Toutes les espèces sont notées, les contacts d'individus différents sont comptabilisés. Il appartient à l'observateur de juger si deux contacts sont à attribuer au même individu ou à deux individus différents. Les jumelles peuvent être utilisées pour identifier un oiseau détecté préalablement mais pas pour rechercher des oiseaux distants. De bonnes conditions météorologiques d'observation sont requises.

Dans le protocole STOC-EPS, le tirage aléatoire des sites prospectés (ou « station ») est normalement indispensable pour obtenir une bonne représentativité des différents habitats disponibles, et pour pouvoir extrapoler les données obtenues aux zones non échantillonnées, à un niveau local ou national. Ce tirage aléatoire est réalisé par le responsable du programme au CRBPO. Toutefois, une adaptation à ce protocole permettant de se passer du tirage aléatoire, est proposée par le CRBPO lorsque les échantillonnages sont destinés à exploiter des informations concernant des sites gérés (Réserves Naturelle, sites protégés,...).

Pour ce travail la zone à inventoriée a été quadrillée par des carrés de 1 Km de côté, pour chaque carré 1 à 5 points d'écoute sont effectués, répartis de façon équitable de sorte à bien représenté les différents habitats du carré. Une distance de 300 mètres entre chaque point d'écoute a été respectée.

Chaque relevé est effectué entre 1 et 4 heures après le lever du soleil (le chorus matinal est ainsi évité). Idéalement, le relevé commence vers 6 ou 7 heures du matin, et est terminé avant 10 heures.

La figure 1 présente les points d'écoute réalisés en 2015 ainsi que ceux réalisées les années précédentes (2012, 2013 et 2014).

1.3. **Prospections 2015**

Le tableau suivant précise les dates de passage et les carrés prospectés.

Numéro du carré	Date du passage	Observateur
10_74	07/04/2015	L.Lepori
10_75	14/04/2015	L.Lepori
10_76	20/04/2015	L.Lepori
8_70	22/04/2015	L.Lepori
8_69	24/04/2015	L.Lepori
9_69	28/04/2015	L.Lepori
9_68	06/05/2015	L.Lepori
11_69	07/05/2015	L.Lepori
10_68	13/05/2015	L.Lepori
8_73	18/05/2015	L.Lepori

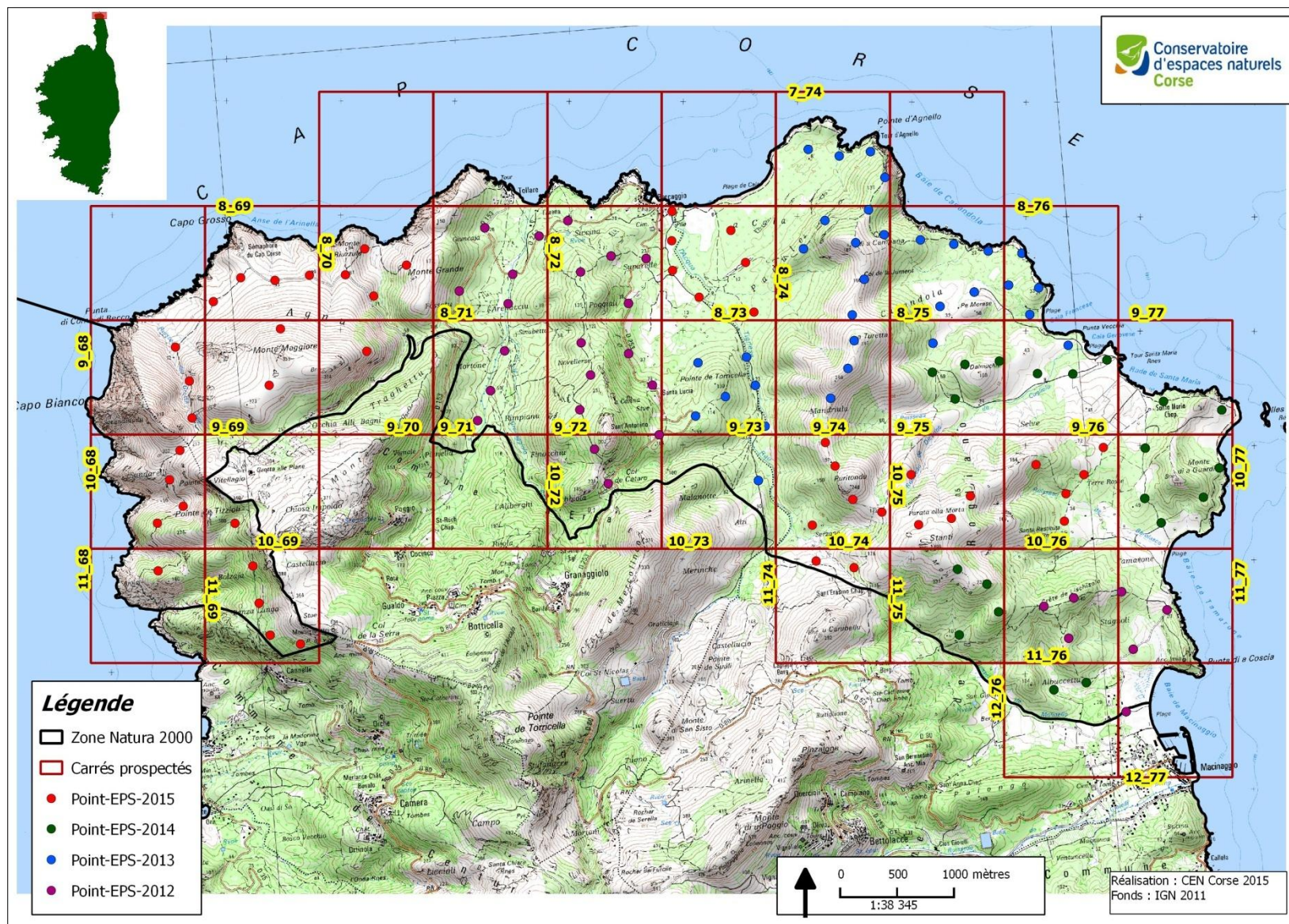


Figure 1 : Points d'écoute réalisés entre 2012 et 2015

1.4. Description de l'habitat au niveau des carrés prospectés

L'habitat est décrit brièvement pour donner une idée du milieu prospecté. Cette année on peut distinguer trois zones de prospections. Les carrés n°8_70, 9_70, 8_69, 9_69, 10_69, 11_69, 9_68, 10_68 et 11_68 sont tous situés du côté ouest et sud-ouest de la pointe du Cap Corse entre le sémaphore et les environs de Centuri sur le sentier des douaniers.

Le milieu est très rocailleux avec une végétation basse dans l'ensemble. Le maquis étant un peu plus haut au niveau du secteur sud-ouest près de Centuri. Les carrés n°11_75, 10_74, 10_75, et 10_76 sont situés du côté est de la pointe du Cap Corse. L'habitat est plutôt d'ambiance montagnaise bien que de faible altitude (200-300 m), maquis bas et haut alterne avec des espaces ouverts entretenues par le pâturage de troupeaux de vaches ou de chèvres. Enfin le carré 8_73 est situé près de l'embouchure de l'Acqua Tignese où alterne petites zones humides (mares temporaires), prairies et maquis bas.

2. Résultats

2.1. Inventaire sur les zones prospectées en 2015

Les tableaux suivants récapitulent les différentes espèces observées et leur effectif pour chaque carré prospecté. Les espèces figurant à l'Annexe 1 de la Directive Oiseaux sont signalés en gras.

2.1.1. Secteur ouest et sud ouest de la pointe du Cap Corse

Carré numéro : 8_70	
Espèce	Nombre de contact
Chardonneret élégant	2
Faucon pèlerin	1
Fauvette mélanocéphale	4
Fauvette passerinette	3
Fauvette pitchou	2
Fauvette sarde	11
Linotte mélodieuse	2
Pinson des arbres	2
Pipit rousseline	2
Pouillot véloce	1
Venturon corse	15
Total	45

Carré numéro: 9_69	
Espèce	Nombre de contact
Fauvette à tête noire	4
Fauvette mélanocéphale	1
Fauvette pitchou	5
Fauvette sarde	8
Merle noir	1
Mésange charbonnière	1
Pinson des arbres	2
Roitelet à triple bandeau	1
Venturon corse	12
Total	35

Carré numéro: 8_69	
Espèce	Nombre de contact
Alouette lulu	3
Balbuzard pêcheur	1
Faucon crécerelle	1
Fauvette mélanocéphale	9
Fauvette passerinette	1
Fauvette pitchou	6
Fauvette sarde	14
Guêpier d'Europe	15
Hirondelle rustique	10
Perdrix rouge	4
Pipit rousseline	1
Venturon corse	22
Total	87

Carré numéro : 9_68	
Espèce	Nombre de contact
Alouette lulu	1
Faucon crécerelle	1
Fauvette à tête noire	1
Fauvette mélanocéphale	6
Fauvette passerinette	6
Fauvette pitchou	6
Fauvette sarde	5
Grand Corbeau	1
Merle noir	4
Roitelet à triple bandeau	2
Rosignol philomèle	2
Rougegorge familier	1
Troglodyte mignon	1
Venturon corse	15
Total	52

Carré numéro: 10_68	
Espèce	Nombre de contact
Fauvette mélanocéphale	9
Fauvette passerinette	4
Fauvette pitchou	10
Fauvette sarde	5
Grand Corbeau	1
Merle noir	2
Roitelet à triple bandeau	2
Venturon corse	5
Total	38

Carré numéro: 11_69	
Espèce	Nombre de contact
Buse variable	1
Faucon crécerelle	1
Fauvette à tête noire	1
Fauvette mélanocéphale	3
Fauvette passerinette	4
Fauvette pitchou	5
Fauvette sarde	2
Geai des chênes	1
Merle noir	4
Mésange à longue queue	5
Mésange charbonnière	3
Petit-duc scops	1
Pinson des arbres	2
Roitelet à triple bandeau	3
Troglodyte mignon	1
Total	37

Dans ce secteur, six carrés prospectés, se sont le venturon Corse et la fauvette sarde qui sont prépondérants avec respectivement 69 et 44 contacts ce qui est largement supérieurs aux autres oiseaux contactés. C'est surtout dans la zone du sémaphore qu'ils sont le plus présent dans du maquis très bas et au niveau des affleurements rocheux. La fauvette sarde est contactée à chaque fois qu'il y a du maquis bas tout au long du sentier des douaniers. La fauvette mélanocéphale et la fauvette pitchou sont les deux autres espèces les plus contactés, dans un

maquis un peu plus haut. L'alouette lulu et le pipit rousseline ont été contactés au niveau des pelouses. Le balbuzard pêcheur et le faucon pèlerin nichent dans les falaises près du sémaphore. Les autres oiseaux, peu contactés, ont été observés dans du maquis haut surtout le long du vallon du ruisseau de Grotta alle Piane à l'ouest du sémaphore.

2.1.2. Secteur est de la pointe du Cap Corse

Carré numéro : 10_76			
Espèce	Nombre de contact	Espèce	Nombre de contact
Alouette lulu	2	Geai des chênes	1
Balbuzard pêcheur	1	Huppe fasciée	1
Bruant zizi	1	Hypolais ictérine	1
Chardonneret élégant	10	Merle noir	4
Corneille mantelée	5	Mésange charbonnière	2
Faucon pèlerin	1	Pic épeiche	1
Fauvette à tête noire	2	Pigeon ramier	15
Fauvette mélanocéphale	8	Pinson des arbres	2
Fauvette passerinette	7	Tarier des prés	5
Fauvette pitchou	2	Total	75
Fauvette sarde	4		

Carré numéro : 10_75	
Espèce	Nombre de contact
Alouette lulu	4
Bruant zizi	1
Fauvette à tête noire	2
Fauvette mélanocéphale	5
Fauvette pitchou	5
Fauvette sarde	14
Merle noir	3
Mésange charbonnière	1
Pinson des arbres	5
Rougegorge familier	1
Traquet motteux	1
Total	42

Carré numéro : 10_74	
Espèces	Nombre de contact
Alouette lulu	10
Faucon crécerelle	1
Fauvette à tête noire	2
Fauvette mélanocéphale	6
Fauvette pitchou	7
Fauvette sarde	15
Grand Corbeau	2
Merle noir	3
Mésange charbonnière	2
Pinson des arbres	3
Pipit rousseline	1
Pouillot véloce	1
Rougegorge familier	2
Venturon corse	11
Total	66

Dans ce secteur, trois carrés prospectés, c'est encore la fauvette sarde qui domine surtout au niveau des crêtes asylvatiques ou de la végétation très basse. La cohorte des autres espèces de fauvettes est bien présente aussi. La diversité des espèces rencontrées est plus importante pour

ce secteur par rapport au secteur précédent. Cela est lié probablement à la diversité des habitats rencontrés, le secteur alterne entre espaces boisés, espaces ouverts entretenus par l'élevage et espaces dominés par le maquis de tous étages (bas, moyens et hauts).

2.1.3. Secteur près de l'embouchure de l'Acqua Tignese

Carré numéro: 8_73			
Espèce	Nombre de contact	Espèce	Nombre de contact
Alouette lulu	1	Fauvette pitchou	1
Bouscarle de Cetti	1	Geai des chênes	3
Bruant proyer	6	Loriot d'Europe	1
Bruant zizi	1	Merle noir	3
Butor étoilé	1	Mésange bleue	2
Chardonneret élégant	10	Mésange charbonnière	7
Chevalier guignette	1	Phragmite des joncs	2
Corneille mantelée	1	Pinson des arbres	5
Fauvette à tête noire	6	Pipit rousseline	1
Fauvette mélanocéphale	13	Roitelet à triple bandeau	1
Fauvette passerinette	4	Rousserolle turdoïde	1
Fauvette sarde	1	Tarier des prés	1
Total			73

C'est le secteur où l'on a le plus de diversité, 23 espèces ont été observées, les zones humides permettent la présence d'espèces comme le phragmite des joncs, du chevalier guignette et du butor étoilé. Celui-ci est régulièrement noté dans ce secteur, probablement en halte migratoire, il n'est pas identifié comme nicheur dans l'île. Dans le maquis c'est la fauvette mélanocéphale qui est la plus présente suivi de la fauvette passerinette, de la fauvette pitchou et de la fauvette sarde. Les espèces plus forestières telles la fauvette à tête noire, la mésange charbonnière, le pinson des arbres, le Loriot d'Europe, et le roitelet triple bandeau ont surtout été notés au niveau de la ripisylve de l'acqua Tignese.

2.2. Liste des espèces observées en 2015

En 2015 nous avons pu contactés, sur l'ensemble des carrées prospectés, 45 espèces dont 5 inscrite à l'annexe 1 de la directive oiseaux. Le tableau suivant liste ces espèces avec en gras celles de l'annexe1.

Liste des oiseaux contactés en 2015

Nom commun	Nom scientifique	Nom commun	Nom scientifique
Alouette lulu	Lullula arborea	Loriot d'Europe	Oriolus oriolus
Balbusard pêcheur	Pandion haliaetus	Merle noir	Turdus merula
Bouscarle de Cetti	Cettia cetti	Mésange à longue queue	Aegithalos caudatus
Bruant proyer	Miliaria calandra	Mésange bleue	Parus caeruleus
Bruant zizi	Emberiza cirulus	Mésange charbonnière	Parus major
Buse variable	Buteo buteo	Perdrix rouge	Alectoris rufa
Butor étoilé	Botaurus stellaris	Petit-duc scops	Otus scops
Chardonneret élégant	Carduelis carduelis	Phragmite des joncs	Acrocephalus schoenobaenus
Chevalier guignette	Actitis hypoleucos	Pic épeiche	Dendrocopos major
Corneille mantelée	Corvus corone cornix	Pigeon ramier	Columba palumbus
Faucon crécerelle	Falco tinnunculus	Pinson des arbres	Fringilla coelebs
Faucon pèlerin	Falco peregrinus	Pipit rousseline	Anthus campestris
Fauvette à tête noire	Sylvia atricapilla	Pouillot véloce	Phylloscopus collybita
Fauvette mélanocéphale	Sylvia melanocephala	Roitelet à triple bandeau	Regulus ignicapillus
Fauvette passerinette	Sylvia cantillans	Rosignol philomèle	Luscinia megarhynchos
Fauvette pitchou	Sylvia undata	Rougegorge familier	Erithacus rubecula
Fauvette sarde	Sylvia sarda	Rousserolle turdoïde	Acrocephalus arundinaceus
Geai des chênes	Garrulus glandarius	Tarier des prés	Saxicola rubetra
Grand Corbeau	Corvus corax	Traquet motteux	Oenanthe oenanthe
Guêpier d'Europe	Merops apiaster	Troglodyte mignon	Troglodytes troglodytes
Hirondelle rustique	Hirundo rustica	Venturon corse	Serinus corsicanus
Huppe fasciée	Upupa epops		
Hypolais icterine	Hippolais icterina		
Linotte mélodieuse	Carduelis cannabina		

2.3. Bilan des quatre années de prospections

Durant notre inventaire EPS tous les carrés présents dans le secteur Natura 2000 ont été prospectés. Cela représente 42 carrés et 127 points d'écoutes réalisés. Le tableau suivant liste toutes les espèces observées lors de notre inventaire avec le nombre de contact pour chaque espèce. La liste est classée par ordre alphabétique et les espèces figurant à l'Annexe 1 de la Directive Oiseaux sont en gras dans le tableau.

Nom commun	Nom scientifique	Nombre de contact	Nom commun	Nom scientifique	Nombre de contact
Aigrette garzette	Egretta garzetta	1	Huppe fasciée	Upupa epops	1
Alouette lulu	Lullula arborea	48	Hypolais ictérine	Hippolais icterina	2
Autour des palombes	Accipiter gentilis arrigonii	1	Linotte mélodieuse	Carduelis cannabina	2
Balbuzard pêcheur	Pandion haliaetus	2	Loriot d'Europe	Oriolus oriolus	3
Bergeronnette printanière	Motacilla flava	60	Martinet noir	Apus apus	21
Bihoreau gris	Nycticorax nycticorax	1	Merle noir	Turdus merula	84
Bondrée apivore	Pernis apivorus	1	Mésange à longue queue	Aegithalos caudatus	14
Bouscarle de Cetti	Cettia cetti	2	Mésange bleue	Parus caeruleus	6
Bruant proyer	Miliaria calandra	25	Mésange charbonnière	Parus major	65
Bruant zizi	Emberiza cirrus	13	Milan noir	Milvus migrans	6
Busard cendré	Circus pygargus	1	Milan royal	Milvus milvus	3
Busard des roseaux	Circus aeruginosus	4	Perdrix rouge	Alectoris rufa	27
Buse variable	Buteo buteo	6	Petit Gravelot	Charadrius dubius	1
Butor étoilé	Botaurus stellaris	1	Petit-duc scops	Otus scops	1
Caille des blés	Coturnix coturnix	1	Phragmite des joncs	Acrocephalus schoenobaenus	2
Chardonneret élégant	Carduelis carduelis	133	Pic épeiche	Dendrocopos major	15
Chevalier culblanc	Tringa ochropus	2	Pie-grièche écorcheur	Lanius collurio	3
Chevalier guignette	Actitis hypoleucos	3	Pigeon biset	Columba livia	10
Chevalier sylvain	Tringa glareola	2	Pigeon ramier	Columba palumbus	25
Combattant varié	Philomachus pugnax	1	Pinson des arbres	Fringilla coelebs	100
Cormoran huppé de Méditerranée	Phalacrocorax aristotelis desmarestii	7	Pipit rousseline	Anthus campestris	17
Corneille mantelée	Corvus corone cornix	36	Pipit spioncelle	Anthus spinoletta	1
Epervier d'Europe	Accipiter nisus	1	Pouillot véloce	Phylloscopus collybita	9
Faucon crécerelle	Falco tinnunculus	7	Roitelet à triple bandeau	Regulus ignicapilla	25
Faucon pèlerin	Falco peregrinus	4	Rossignol philomèle	Luscinia megarhynchos	9
Fauvette à tête noire	Sylvia atricapilla	64	Rougegorge familier	Erithacus rubecula	12
Fauvette mélanocéphale	Sylvia melanocephala	173	Rougequeue à front blanc	Phoenicurus phoenicurus	1
Fauvette passerinette	Sylvia cantillans	98	Rougequeue noir	Phoenicurus ochruros	10

Fauvette pitchou	<i>Sylvia undata</i>	82	Rousserolle turdoïde	<i>Acrocephalus arundinaceus</i>	3
Fauvette sarde	<i>Sylvia sarda</i>	124	Tarier des prés	<i>Saxicola rubetra</i>	10
Foulque macroule	<i>Fulica atra</i>	1	Torcol fourmilier	<i>Jynx torquilla</i>	1
Geai des chênes	<i>Garrulus glandarius</i>	23	Tourterelle des bois	<i>Streptopelia turtur</i>	6
Gobemouche gris	<i>Muscicapa striata</i>	1	Tourterelle turque	<i>Streptopelia decaocto</i>	3
Goéand leucopnée	<i>Larus michahellis</i>	112	Traquet motteux	<i>Oenanthe oenanthe</i>	9
Grand Corbeau	<i>Corvus corax</i>	6	Tarier des prés	<i>Saxicola rubetra</i>	4
Guépier d'Europe	<i>Merops apiaster</i>	72	Troglodyte mignon	<i>Troglodytes troglodytes</i>	2
Hirondelle de fenêtre	<i>Delichon urbicum</i>	126	Venturon corse	<i>Serinus corsicanus</i>	143
Hirondelle rustique	<i>Hirundo rustica</i>	205	Verdier d'Europe	<i>Carduelis chloris</i>	10
Total					2116

Pendant les quatre années de prospection 76 espèces d'oiseaux ont pu être contactées sur l'ensemble de la zone natura 2000. Parmi les 2116 contacts obtenus sur la zone c'est la Fauvette mélanocéphale qui est l'espèce la plus contactée (173 contacts), elle est présente dans tous les types de milieux et surtout au niveau du maquis de hauteur moyenne à haute (0,6 à 3 mètres). Dans le maquis bas ou fruticée naine (0.3 à 0.5 mètre) c'est la fauvette sarde qui est la plus contactée (124 contacts). Les autres espèces dominantes dans le maquis sont toutes des fauvettes, dont la fauvette pitchou, la fauvette passerinette et la fauvette à tête noire. D'ailleurs les six espèces de fauvettes contactées lors de l'étude représentent à elles seules ¼ de tous les contacts (541 contacts). C'est le reflet de la présence du maquis sur 70% de la zone natura 2000.

Dans les espaces forestiers, qui sont peu nombreux à la pointe du Cap, nous avons contactés la plupart des oiseaux communs que l'on rencontre en Corse dans ce type de milieu. Les plus rencontrés sont le pinson des arbres, la mésange charbonnière, le merle noir, le roitelet à triple bandeau, le geai des chênes, le pic épeiche et le rougegorge familier.

Dans les milieux ouverts, entretenus par l'élevage, les espèces les plus rencontrés sont le venturon corse (143 contacts) et le chardonneret élégant (133 contacts) deuxième et troisième espèces les plus rencontrés lors de l'inventaire. C'est dans ces milieux que nous avons aussi rencontrés l'alouette lulu et le pipit rousseline.

Malgré l'homogénéité de l'habitat présent sur cette zone natura 2000 (maquis omniprésent) nous constatons une grande diversité d'espèces d'oiseaux observés. La présence de petites zones humides à l'embouchure des cours d'eau peu expliqués cela. C'est d'ailleurs dans ces milieux que nous avons rencontrés les oiseaux d'eau tels que le butor étoilé, les chevaliers, l'aigrette garzette, la foulque macroule, le phragmite des joncs et le petit gravelot.

En plus la pointe du cap corse est aussi connue pour être une halte migratoire importante pour de nombreux oiseaux, d'où de nombreuses observations de migrants comme le guépier d'Europe, le milan noir, les hirondelles, le busard des roseaux, la bondrée apivore, les bergeronnettes printanières etc.

2.3.1. Répartition des espèces de l'annexe I de la directive oiseaux

Lors de notre étude nous avons contactés de nombreuses espèces inscrites à l'annexe 1 de la directive oiseaux. Ces espèces sont considérées comme particulièrement menacées et la directive impose aux états membres de prendre des mesures pour leur préservation et le maintien ou le rétablissement de leurs habitats.

Parmi les 76 espèces observées sur la zone d'étude 11 sont inscrites à cette annexe. Quatre de ces espèces sont des espèces notés en passage migratoire : le butor étoilé, la bondrée apivore, le milan noir et l'aigrette garzette. Les autres, l'alouette lulu, le pipit rousseline, la pie-grièche écorcheur, la fauvette sarde, la fauvette pitchou, le milan royal, l'autour des palombes, le balbuzard pêcheur et le faucon pèlerin sont des espèces qui sont nicheuses en Corse et certainement ou probablement nicheuse sur la zone natura 2000 de la pointe du Cap Corse.

Dans cette partie nous allons détailler la répartition de chacune de ces espèces mis à part celle du faucon pèlerin et du balbuzard pêcheur qui sont nicheurs au niveau des falaises maritimes et qui font l'objet d'un suivi annuel par l'association Finocchiarola.

2.3.1.1. L'alouette lulu

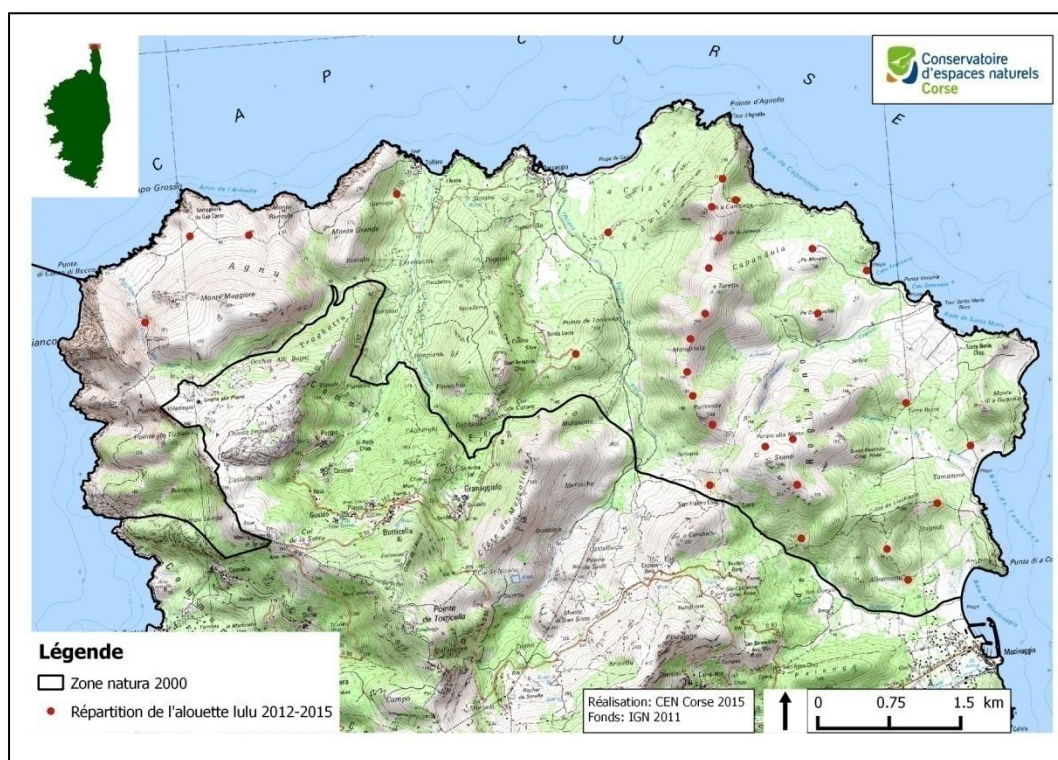


Figure 2 : répartition de l'alouette lulu

Elle a surtout été observée au niveau des crêtes entre le col de la jument, les sommets de a Turetta, puritundu et stanti. Ces crêtes séparent la côte est de la pointe du cap de l'Acqua Tignese. C'est un milieu favorable à l'alouette lulu car c'est un milieu ouvert à végétation basse. Elle est présente aussi côté est au niveau des grandes prairies pâturés par les vaches et côté ouest dans le secteur du sémaphore (voir figure 2).

2.3.1.2. L'autour des palombes

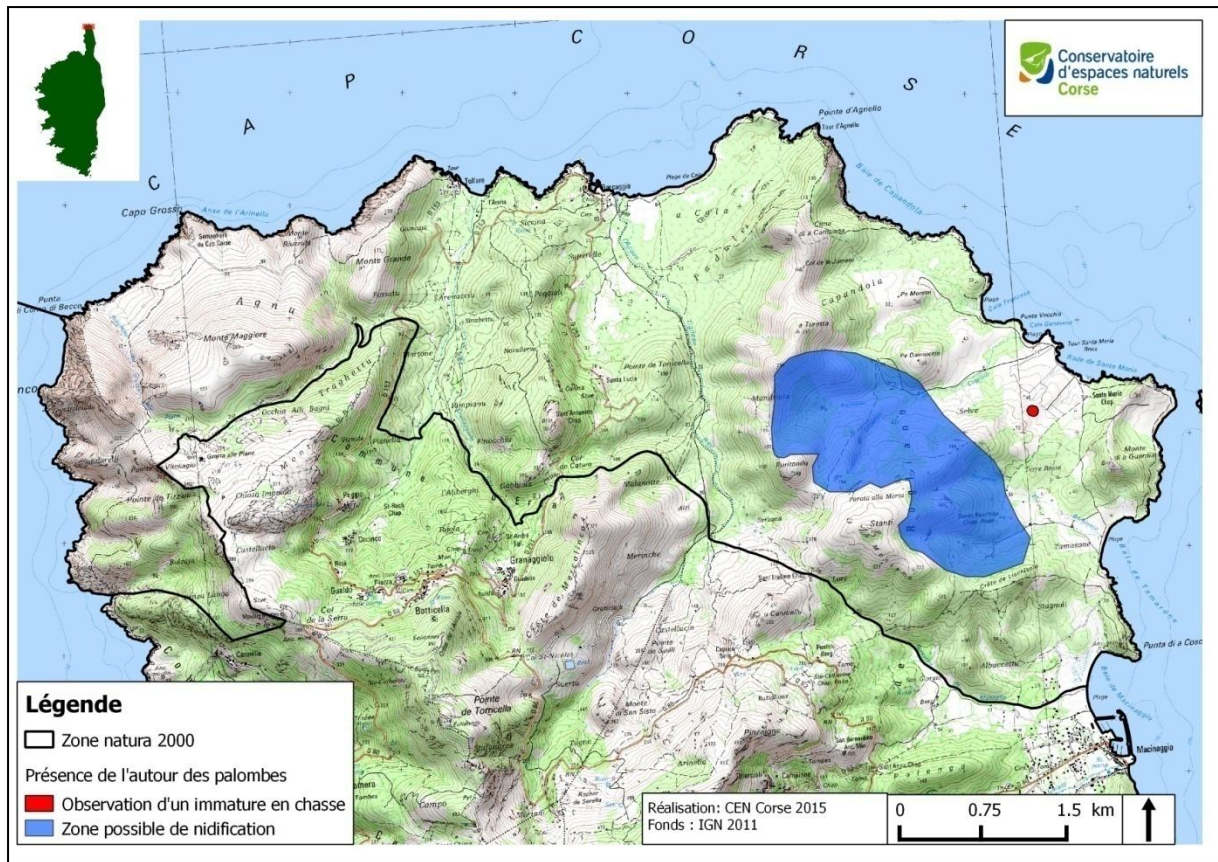


Figure 3 : répartition de l'autour des palombes

L'autour des palombes est un rapace forestier de taille moyenne très proche de l'épervier d'Europe qui est de taille plus petite. L'autour est très peu connu dans le Cap Corse. Sa présence est surtout notée dans le centre de l'île et plus particulièrement en Haute-Corse. L'observation d'un individu immature au printemps 2014 dans les environs de la tour Santa Maria, peut être un indice de la présence possible d'un couple. Les vallons situés entre la chapelle ruinée Santa Restituta et le secteur du Monte Puritendu sont potentiellement favorables car quelques beaux bosquets de chênes verts y sont présents. Des prospections spécifiques seraient à réaliser pour confirmer ou non sa présence (voir figure 3).

2.3.1.3. La fauvette pitchou

Cette fauvette du maquis Corse est présente pratiquement partout dans le secteur Natura 2000. Elle est surtout notée au niveau du maquis bas à moyen et rarement dans du maquis haut. C'est la troisième espèce la plus rencontrée après la fauvette sarde et la fauvette mélanocéphale dans ce type de milieu (voir figure 4).

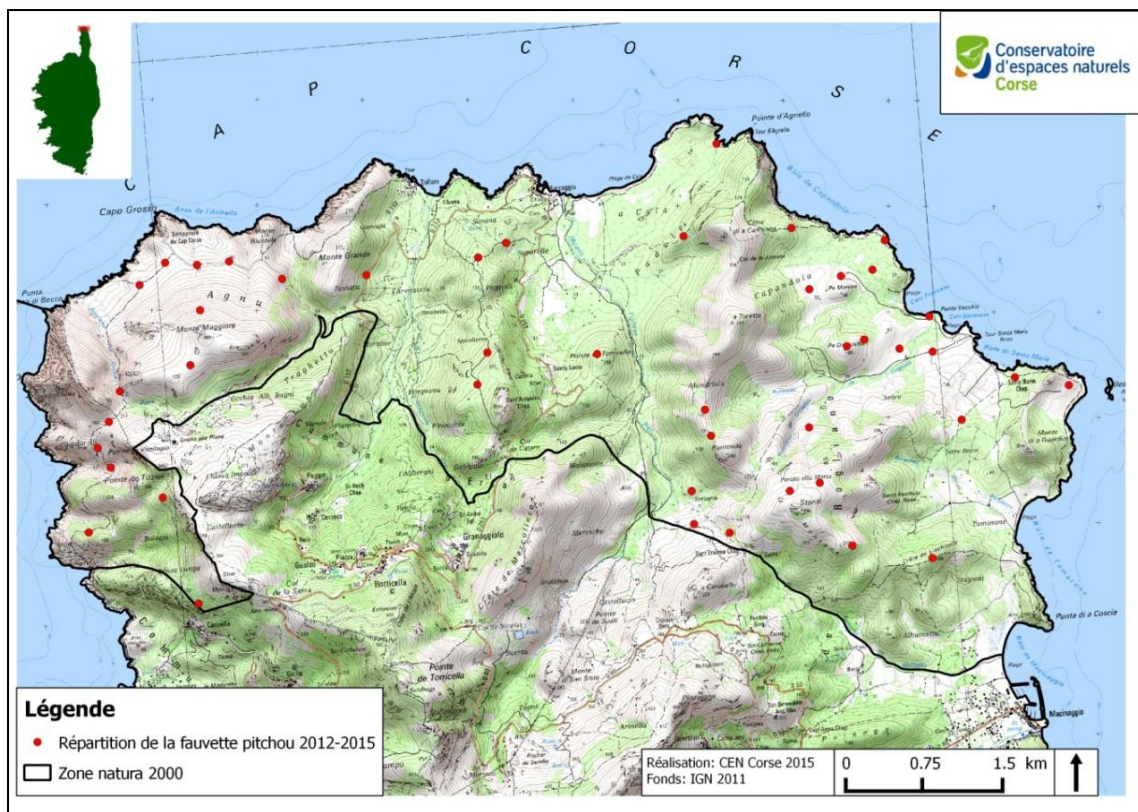


Figure 4 : répartition de la fauvette pitchou

2.3.1.4. La fauvette sarde

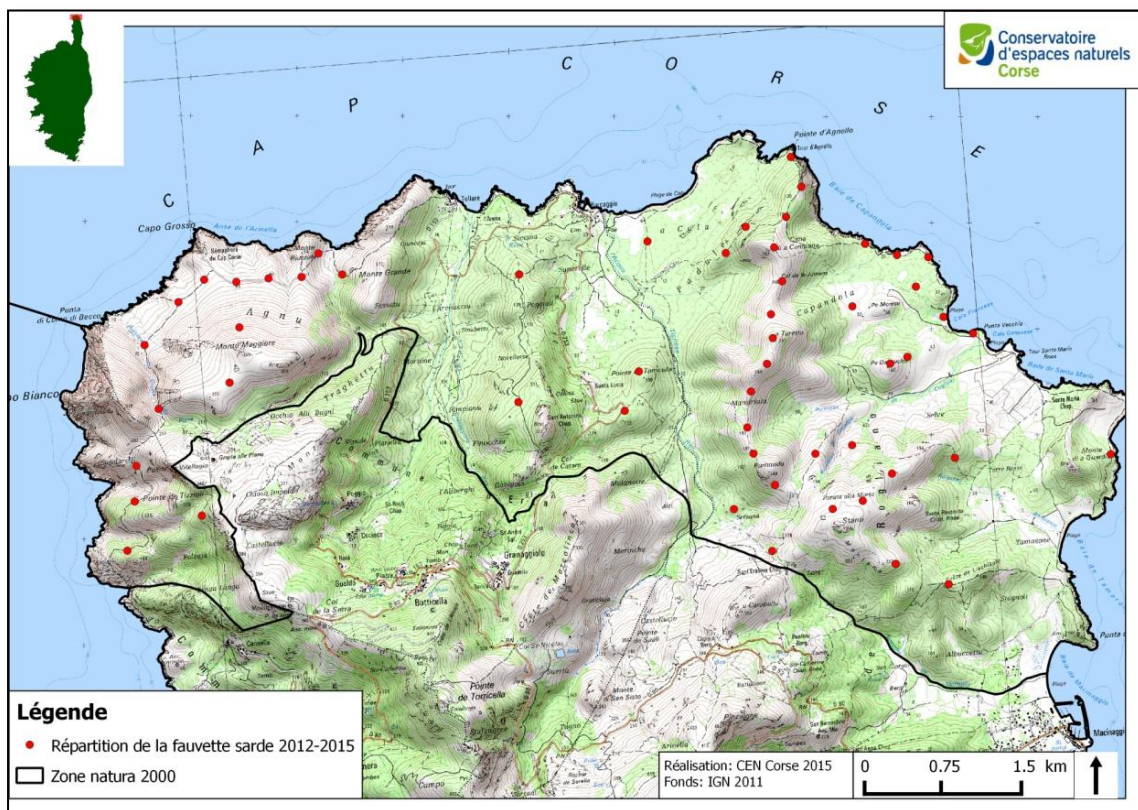


Figure 5 : répartition de la fauvette sarde

C'est la fauvette caractéristique du maquis bas en Corse. A la pointe du Cap, nous l'avons contacté aussi bien au niveau des crêtes asylvatiques que sur le littoral. Les densités les plus fortes ont été observées dans le secteur du sémaphore où à certains endroits elle est la seule fauvette présente et les crêtes entre le col de la jument et le Monte Puritendu. C'est aussi la deuxième espèce la plus contactée lors de notre inventaire, d'où l'importance de cette zone Natura 2000 pour cette espèce endémique Corso-Sarde (voir figure 5).

2.3.1.5. Le milan royal

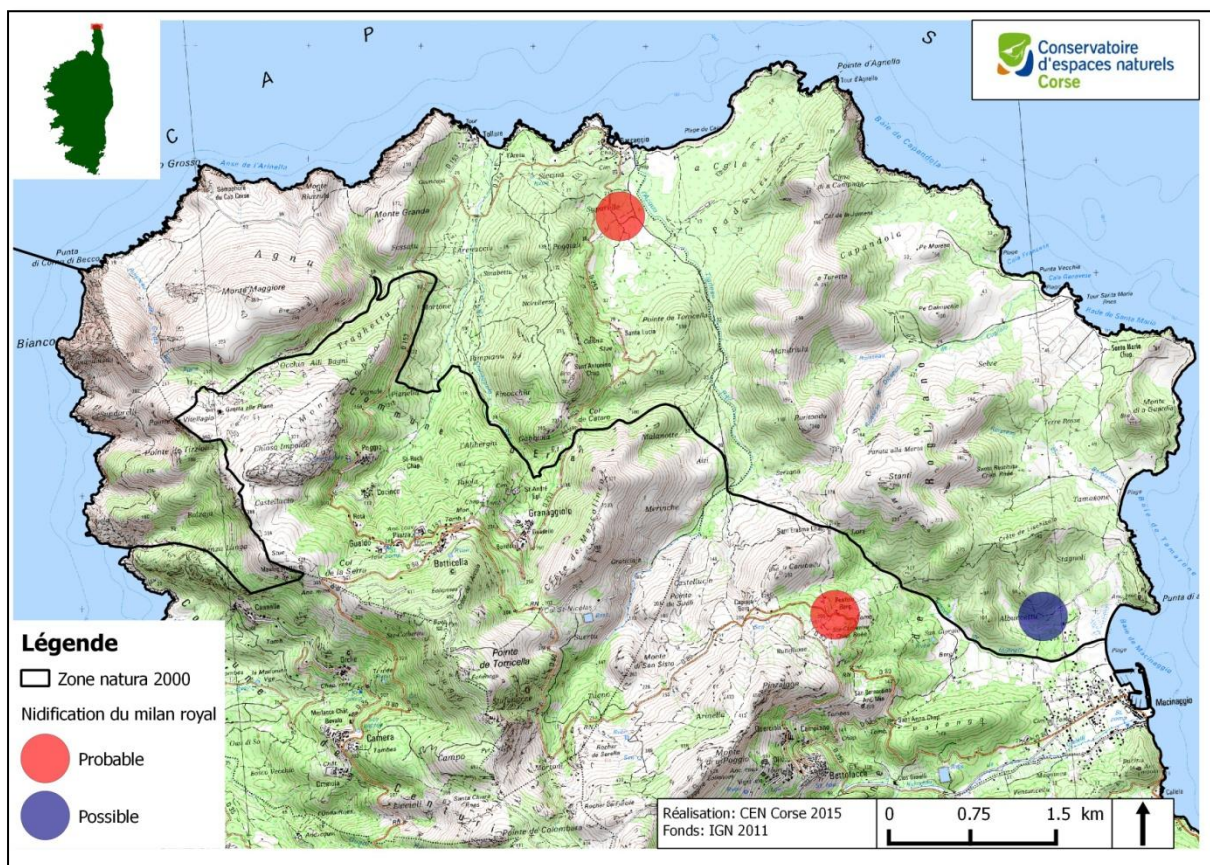


Figure 6 : Répartition du milan royal

Le milan royal est sans doute actuellement l'un des rapaces les plus communs de Corse. Sa population a fortement augmentée depuis quelques années. Alors qu'il est menacé de disparition car en forte régression dans certaines régions de France continentale.

A la pointe du Cap Corse nous avons notés sa nidification probable sur deux localités. Dans le secteur de Barcaghju et sur la commune de Roglianu dans les environs de la bergerie de Pentulu. Il y a aussi possiblement un couple proche de Maccinagju au lieu-dit Albucettu où des individus sont fréquemment observés (voir figure 6).

2.3.1.6. La pie-grièche écorcheur

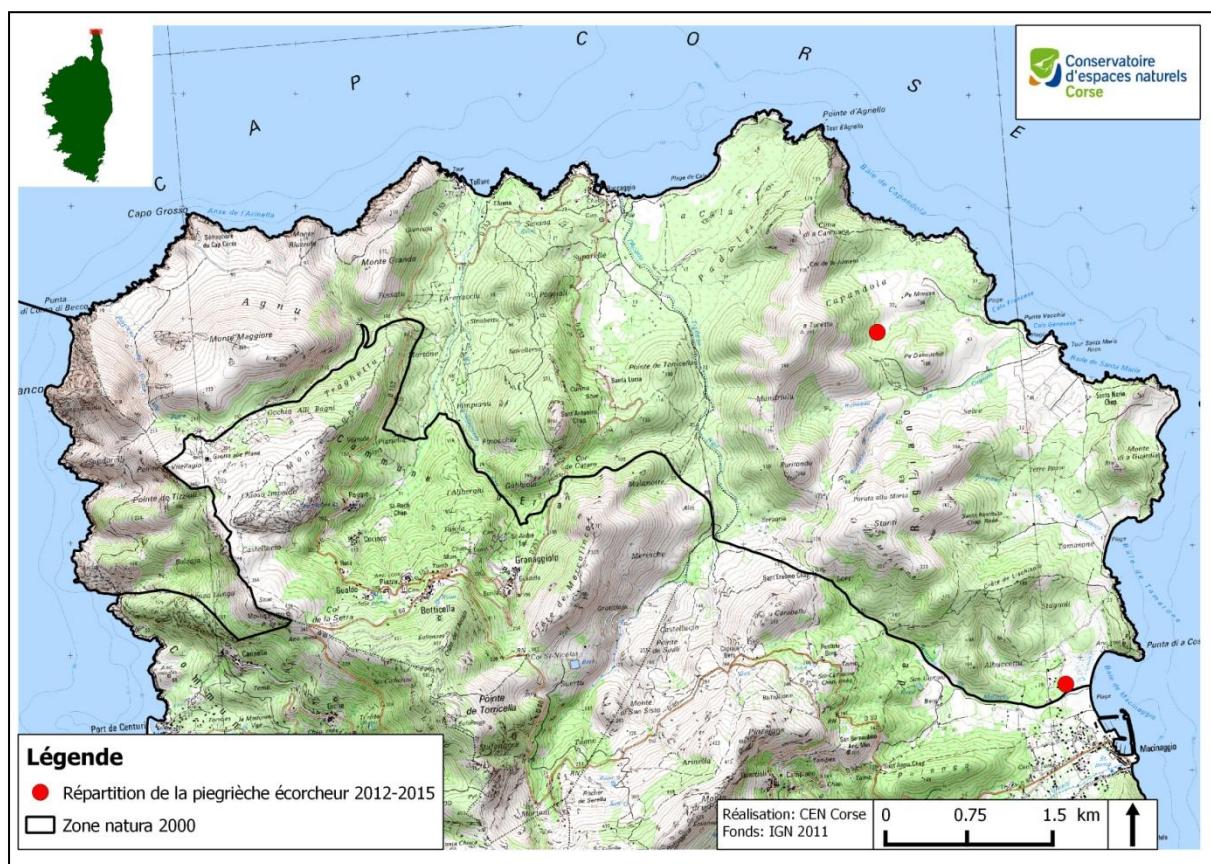


Figure 7 : Répartition de la pie-grièche écorcheur

Espèce typique des prairies pâturées présentant des haies. Elle a été notée dans deux localités présentant ce type de milieu à l'est de la pointe du Cap Corse. La première localité est située près de la petite zone humide de la baie de Maccinaggiu et la deuxième au niveau des grandes prairies pâturées au lieu-dit Capandola plus vers le nord (voir figure 7).

2.3.1.7. Le pipit rousseline

Sa répartition observée lors de l'inventaire suit approximativement celle de l'alouette lulu. Ce sont toutes deux des espèces de milieux ouverts. Le pipit rousseline a été observé essentiellement au niveau des pelouses présentes sur les crêtes du col de la Jument à stanti ou sur les pelouses littorales du sentier des douaniers aussi bien à l'est qu'à l'ouest (voir figure 8).

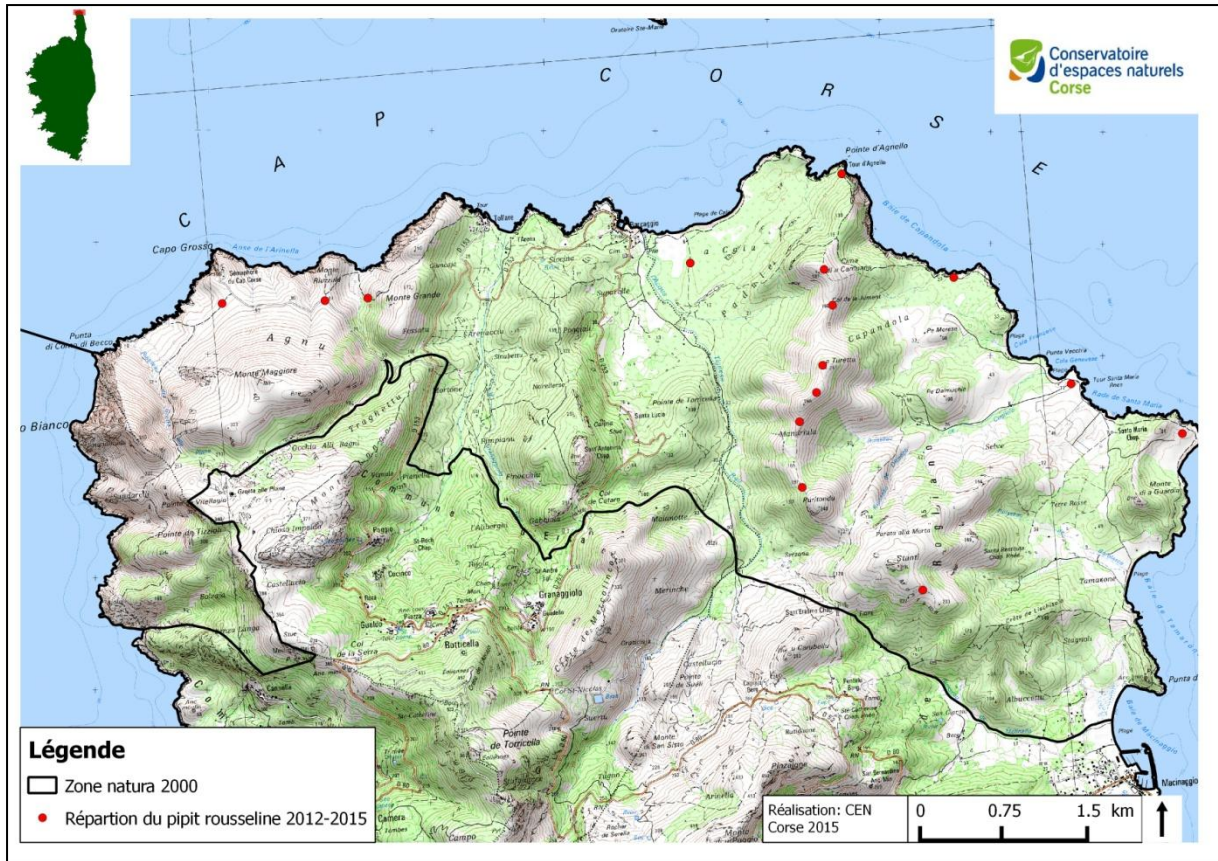


Figure 8 : Répartition du pipit rousseline

3. Conclusion

L'étude avifaunistique du site Natura 2000 « Cap corse nord et île Finocchiarola, Giraglia et Capense (côte de Macinaggio à Centuri) » est une étude qui doit être réalisée sur le long terme pour appréhender au mieux la richesse spécifique ainsi que l'abondance des oiseaux de cette zone. La méthodologie proposée à l'avantage d'être peu coûteuse en temps et en moyen humain, elle permet également un échantillonnage sur de grande surface contrairement aux méthodes de recensement absolue. Il convient pour obtenir des résultats fiables d'échantillonner un maximum de carré et répéter l'opération chaque année. Ce type de suivi peut amener aussi à faire une évaluation de la fluctuation des populations d'oiseaux, afin de connaître les menaces éventuelles pesant sur certaines espèces et mettre en place des actions de gestion des milieux.

3.1. Propositions d'orientation pour la suite du travail en 2016

3.1.1. Echantillonnage des carrés à prospecter

La totalité des carrés quadrillant la zone Natura 2000 ont été prospectés. Nous avons donc à présent une idée de la richesse spécifique de l'avifaune de la zone. Afin d'évaluer chaque année les tendances d'évolution de ces espèces, nous proposons de poursuivre notre action d'inventaire par point d'écoute. Pour cela il nous faudra tirer au sort les carrés à prospecter. Par

rapport au temps disponible nous proposons de suivre cinq carrés par an. Le tirage aléatoire des sites prospecter est indispensable pour obtenir une bonne représentativité des différents habitats disponibles, et pour pouvoir extrapoler les données obtenues aux zones non échantillonnées, à un niveau local ou national

3.1.2. Prospections nocturnes

Jusqu'à présent nos prospections ont concernés les oiseaux contactés de jour. Nous proposons qu'en 2016 une prospection nocturne soit réalisée sur les carrés tirés au sort afin de faire l'inventaire des oiseaux nocturnes potentiellement présent sur la zone Natura 2000. L'opération serait à renouveler pour les années suivantes.

BIBLIOGRAPHIE

Barbault, R. 1995. – Ecologie des peuplements. Structure et dynamique de la biodiversité. *Masson*. 266 p.

Faggio, G. et Jolin, C. 2005. – Inventaire de l'avifaune en période nuptiale sur cinq zones de protection spéciales en Corse (directive oiseaux 79/409). *DIREN Corse – AAPNRC/CEN Corse/GOC*. 75 p.

Faggio, G. et Jolin, C. 2006. – Surveillance de l'avifaune en période nuptiale. *DIREN Corse – OEC – AAPNRC/CEN Corse/GOC*. 60 p.

Faggio, G. et Jolin, C. 2007. – Surveillance de l'avifaune en période nuptiale. *DIREN Corse – OEC – AAPNRC/CEN Corse/section ornithologie*. 53 p.

Faggio, G. et Jolin, C. 2008. – Surveillance de l'avifaune en période nuptiale. *DIREN Corse – OEC – AAPNRC/CEN Corse/section ornithologie*. 53 p.

Faggio, G. et Jolin, C. 2009. – Surveillance de l'avifaune en période nuptiale. *DREAL Corse – OEC – AAPNRC/CEN Corse/section ornithologie*. 55 p.

Faggio, G. et Jolin, C. 2010. – Surveillance de l'avifaune en période nuptiale. *DREAL Corse – OEC – AAPNRC/CEN Corse/section ornithologie*. 58 p.

Jiguet, F. 2010. – Les résultats nationaux du programme STOC de 1989 à 2009. <http://www2.mnhn.fr/vigie-nature/> et résultats européens : <http://www.ebcc.info>

Thibault, J.-C. 2009. – Connaître les oiseaux de Corse. *Albiana – PNRC*. 258 p.

Thibault, J.-C. & Bonaccorsi, G. 1999. – The birds of Corsica. BOU checklist n°17. *British Ornithologists' Union*, Tring. 171 p.

Liens internet :

<http://natura2000.clicgarden.net/sites/FR9400568.html>

<http://alsace.lpo.fr/docLPO/ProtocoleEPS.pdf>

Annexes

Liste des espèces par numéro de carré et par année de prospection

Espèces	N°carré	Année	Espèces	N°carré	Année
Chardonneret élégant	10_72	2012	Pigeon ramier	10_77	2014
Fauvette à tête noire	10_72	2012	Pinson des arbres	10_77	2014
Fauvette mélanocéphale	10_72	2012	Pouillot véloce	10_77	2014
Fauvette passerinette	10_72	2012	Rosignol philomèle	10_77	2014
Grand Corbeau	10_72	2012	Rougequeue noir	10_77	2014
Merle noir	10_72	2012	Torcol fourmilier	10_77	2014
Mésange à longue queue	10_72	2012	Venturon corse	10_77	2014
Mésange charbonnière	10_72	2012	Alouette lulu	11_75	2014
Pinson des arbres	10_72	2012	Chardonneret élégant	11_75	2014
Roitelet à triple bandeau	10_72	2012	Fauvette mélanocéphale	11_75	2014
Alouette lulu	11_76	2012	Fauvette passerinette	11_75	2014
Buse variable	11_76	2012	Fauvette pitchou	11_75	2014
Chardonneret élégant	11_76	2012	Fauvette Sarde	11_75	2014
Corneille mantelée	11_76	2012	Guepier d'Europe	11_75	2014
Fauvette à tête noire	11_76	2012	Hirondelle de fenêtre	11_75	2014
Fauvette mélanocéphale	11_76	2012	Hirondelle rustique	11_75	2014
Fauvette pitchou	11_76	2012	Merle noir	11_75	2014
Fauvette sarde	11_76	2012	Mésange charbonnière	11_75	2014
Geai des chênes	11_76	2012	Perdrix rouge	11_75	2014
Merle noir	11_76	2012	Pinson des arbres	11_75	2014
Mésange charbonnière	11_76	2012	Pipit rousseline	11_75	2014
Perdrix rouge	11_76	2012	Roitelet triple-bandeau	11_75	2014
Pic épeiche	11_76	2012	Rougegorge familier	11_75	2014
Pigeon ramier	11_76	2012	Tarier des prés	11_75	2014
Pinson des arbres	11_76	2012	Tourterelle des bois	11_75	2014
Alouette lulu	11_77	2012	Traquet motteux	11_75	2014
Bondrée apivore	11_77	2012	Alouette lulu	12_76	2014
Bruant zizi	11_77	2012	Bruant zizi	12_76	2014
Chardonneret élégant	11_77	2012	Buse variable	12_76	2014
Corneille mantelée	11_77	2012	Chardonneret élégant	12_76	2014
Fauvette à tête noire	11_77	2012	Corneille mantelée	12_76	2014
Fauvette mélanocéphale	11_77	2012	Fauvette à tête noire	12_76	2014
Fauvette passerinette	11_77	2012	Fauvette mélanocéphale	12_76	2014
Goéland leucopée	11_77	2012	Fauvette passerinette	12_76	2014
Hirondelle de fenêtre	11_77	2012	Loriot d'Europe	12_76	2014
Martinet noir	11_77	2012	Merle noir	12_76	2014
Mésange charbonnière	11_77	2012	Merle noir	12_76	2014
Perdrix rouge	11_77	2012	Mésange bleue	12_76	2014

Pinson des arbres	11_77	2012	Mésange charbonnière	12_76	2014
Tourterelle turque	11_77	2012	Milan royal	12_76	2014
Bihoreau gris	12_77	2012	Perdrix rouge	12_76	2014
Bruant proyer	12_77	2012	Pic épeiche	12_76	2014
Fauvette à tête noire	12_77	2012	Pigeont biset	12_76	2014
Fauvette mélanocéphale	12_77	2012	Pinson des arbres	12_76	2014
Mésange charbonnière	12_77	2012	Pouillot véloce	12_76	2014
Pie-grièche écorcheur	12_77	2012	Roitelet triple-bandeau	12_76	2014
Pinson des arbres	12_77	2012	Rougequeue à front blanc	12_76	2014
Rousserolle turdoïde	12_77	2012	Tarier des prés	12_76	2014
Tourterelle turque	12_77	2012	Tourterelle des bois	12_76	2014
Verdier d'Europe	12_77	2012	Traquet motteux	12_76	2014
Alouette lulu	8_71	2012	Verdier d'Europe	12_76	2014
Bruant zizi	8_71	2012	Alouette lulu	9_75	2014
Buse variable	8_71	2012	Bruant zizi	9_75	2014
Chardonneret élégant	8_71	2012	Busard cendré	9_75	2014
Corneille mantelée	8_71	2012	Busard des roseaux	9_75	2014
Faucon crécerelle	8_71	2012	Buse variable	9_75	2014
Fauvette à tête noire	8_71	2012	Caille des blés	9_75	2014
Fauvette mélanocéphale	8_71	2012	Chardonneret élégant	9_75	2014
Fauvette passerinette	8_71	2012	Faucon crécerelle	9_75	2014
Fauvette pitchou	8_71	2012	Fauvette à tête noire	9_75	2014
Gobemouche gris	8_71	2012	Fauvette mélanocéphale	9_75	2014
Goéland leucopnée	8_71	2012	Fauvette passerinette	9_75	2014
Merle noir	8_71	2012	Fauvette pitchou	9_75	2014
Mésange charbonnière	8_71	2012	Fauvette Sarde	9_75	2014
Pic épeiche	8_71	2012	Geai des chênes	9_75	2014
Pinson des arbres	8_71	2012	Guepier d'Europe	9_75	2014
Roitelet à triple bandeau	8_71	2012	Merle noir	9_75	2014
Rougegorge familier	8_71	2012	Pinson des arbres	9_75	2014
Corneille mantelée	8_72	2012	Pouillot véloce	9_75	2014
Fauvette à tête noire	8_72	2012	Rougegorge familier	9_75	2014
Fauvette mélanocéphale	8_72	2012	Rougequeue noir	9_75	2014
Fauvette passerinette	8_72	2012	Bergeronnette printanière	9_76	2014
Fauvette pitchou	8_72	2012	Bruant Proyer	9_76	2014
Fauvette sarde	8_72	2012	Bruant zizi	9_76	2014
Foulque macroule	8_72	2012	Busard des roseaux	9_76	2014
Geai des chênes	8_72	2012	Chardonneret élégant	9_76	2014
Guêpier d'Europe	8_72	2012	Chevalier culblanc	9_76	2014
Hirondelle de fenêtre	8_72	2012	Corneille mantelée	9_76	2014
Hirondelle rustique	8_72	2012	Fauvette à tête noire	9_76	2014
Hypolaïs icterine	8_72	2012	Fauvette mélanocéphale	9_76	2014
Loriot d'Europe	8_72	2012	Fauvette passerinette	9_76	2014
Martinet noir	8_72	2012	Fauvette pitchou	9_76	2014
Merle noir	8_72	2012	Geai des chênes	9_76	2014

Mésange charbonnière	8_72	2012	Perdrix rouge	9_76	2014
Pic épeiche	8_72	2012	Pigeon ramier	9_76	2014
Pinson des arbres	8_72	2012	Pinson des arbres	9_76	2014
Pipit spioncelle	8_72	2012	Pipit rousseline	9_76	2014
Roitelet à triple bandeau	8_72	2012	Autour des palombes	9_77	2014
Rossignol philomèle	8_72	2012	Bruant Proyer	9_77	2014
Rougegorge familier	8_72	2012	Bruant zizi	9_77	2014
Tourterelle des bois	8_72	2012	Chardonneret élégant	9_77	2014
Bouscarle de Cetti	9_71	2012	Cormoran huppé	9_77	2014
Fauvette à tête noire	9_71	2012	Faucon pèlerin	9_77	2014
Fauvette mélanocéphale	9_71	2012	Fauvette à tête noire	9_77	2014
Fauvette passerinette	9_71	2012	Fauvette mélanocéphale	9_77	2014
Geai des chênes	9_71	2012	Fauvette passerinette	9_77	2014
Merle noir	9_71	2012	Fauvette pitchou	9_77	2014
Mésange charbonnière	9_71	2012	Goéland leucopnée	9_77	2014
Pic épeiche	9_71	2012	Guepier d'Europe	9_77	2014
Pinson des arbres	9_71	2012	Merle noir	9_77	2014
Roitelet à triple bandeau	9_71	2012	Perdrix rouge	9_77	2014
Verdier d'Europe	9_71	2012	Pinson des arbres	9_77	2014
Chardonneret élégant	9_72	2012	Pipit rousseline	9_77	2014
Corneille mantelée	9_72	2012	Traquet motteux	9_77	2014
Fauvette à tête noire	9_72	2012	Fauvette mélanocéphale	10_68	2015
Fauvette mélanocéphale	9_72	2012	Fauvette passerinette	10_68	2015
Fauvette passerinette	9_72	2012	Fauvette pitchou	10_68	2015
Fauvette pitchou	9_72	2012	Fauvette sarde	10_68	2015
Fauvette sarde	9_72	2012	Grand Corbeau	10_68	2015
Geai des chênes	9_72	2012	Merle noir	10_68	2015
Merle noir	9_72	2012	Roitelet à triple bandeau	10_68	2015
Mésange bleue	9_72	2012	Venturon corse	10_68	2015
Mésange charbonnière	9_72	2012	Alouette lulu	10_74	2015
Pic épeiche	9_72	2012	Faucon crécerelle	10_74	2015
Pigeon ramier	9_72	2012	Fauvette à tête noire	10_74	2015
Pinson des arbres	9_72	2012	Fauvette mélanocéphale	10_74	2015
Pouillot véloce	9_72	2012	Fauvette pitchou	10_74	2015
Roitelet à triple bandeau	9_72	2012	Fauvette sarde	10_74	2015
Rougegorge familier	9_72	2012	Grand Corbeau	10_74	2015
Rougequeue noir	9_72	2012	Merle noir	10_74	2015
Fauvette à tête noire	10_73	2013	Mésange charbonnière	10_74	2015
Fauvette mélanocéphale	10_73	2013	Pinson des arbres	10_74	2015
Fauvette passerinette	10_73	2013	Pipit rousseline	10_74	2015
Geai des chênes	10_73	2013	Pouillot véloce	10_74	2015
Mésange bleue	10_73	2013	Rougegorge familier	10_74	2015
Mésange charbonnière	10_73	2013	Venturon corse	10_74	2015
Pic épeiche	10_73	2013	Alouette lulu	10_75	2015
Corneille mantelée	7_74	2013	Bruant zizi	10_75	2015

Fauvette à tête noire	7_74	2013	Fauvette à tête noire	10_75	2015
Fauvette mélanocéphale	7_74	2013	Fauvette mélanocéphale	10_75	2015
Fauvette passerinette	7_74	2013	Fauvette pitchou	10_75	2015
Fauvette pitchou	7_74	2013	Fauvette sarde	10_75	2015
Fauvette sarde	7_74	2013	Merle noir	10_75	2015
Goéand leucophée	7_74	2013	Mésange charbonnière	10_75	2015
Grand Corbeau	7_74	2013	Pinson des arbres	10_75	2015
Guépier d'Europe	7_74	2013	Rougegorge familier	10_75	2015
Merle noir	7_74	2013	Traquet motteux	10_75	2015
Pinson des arbres	7_74	2013	Alouette lulu	10_76	2015
Pipit rousseline	7_74	2013	Balbuzard pêcheur	10_76	2015
Pouillot véloce	7_74	2013	Bruant zizi	10_76	2015
Rougequeue noir	7_74	2013	Chardonneret élégant	10_76	2015
Venturon corse	7_74	2013	Corneille mantelée	10_76	2015
Verdier d'Europe	7_74	2013	Faucon pèlerin	10_76	2015
Alouette lulu	8_74	2013	Fauvette à tête noire	10_76	2015
Busard des roseaux	8_74	2013	Fauvette mélanocéphale	10_76	2015
Chardonneret élégant	8_74	2013	Fauvette passerinette	10_76	2015
Fauvette mélanocéphale	8_74	2013	Fauvette pitchou	10_76	2015
Fauvette pitchou	8_74	2013	Fauvette sarde	10_76	2015
Fauvette sarde	8_74	2013	Geai des chênes	10_76	2015
Hirondelle rustique	8_74	2013	Huppe fasciée	10_76	2015
Merle noir	8_74	2013	Hypolais ictérine	10_76	2015
Perdrix rouge	8_74	2013	Merle noir	10_76	2015
Pinson des arbres	8_74	2013	Mésange charbonnière	10_76	2015
Pipit rousseline	8_74	2013	Pic épeiche	10_76	2015
Rossignol philomèle	8_74	2013	Pigeon ramier	10_76	2015
Rougequeue noir	8_74	2013	Pinson des arbres	10_76	2015
Venturon corse	8_74	2013	Tarier des prés	10_76	2015
Alouette lulu	8_75	2013	Buse variable	11_69	2015
Bruant proyer	8_75	2013	Faucon crécerelle	11_69	2015
Chardonneret élégant	8_75	2013	Fauvette à tête noire	11_69	2015
Faucon crécerelle	8_75	2013	Fauvette mélanocéphale	11_69	2015
Fauvette mélanocéphale	8_75	2013	Fauvette passerinette	11_69	2015
Fauvette passerinette	8_75	2013	Fauvette pitchou	11_69	2015
Fauvette pitchou	8_75	2013	Fauvette sarde	11_69	2015
Fauvette sarde	8_75	2013	Geai des chênes	11_69	2015
Goéand leucophée	8_75	2013	Merle noir	11_69	2015
Guépier d'Europe	8_75	2013	Mésange à longue queue	11_69	2015
Hirondelle rustique	8_75	2013	Mésange charbonnière	11_69	2015
Merle noir	8_75	2013	Petit-duc scops	11_69	2015
Mésange charbonnière	8_75	2013	Pinson des arbres	11_69	2015
Milan noir	8_75	2013	Roitelet à triple bandeau	11_69	2015
Perdrix rouge	8_75	2013	Troglodyte mignon	11_69	2015
Pinson des arbres	8_75	2013	Alouette lulu	8_69	2015

Pipit rousseline	8_75	2013	Balbuzard pêcheur	8_69	2015
Rossignol philomèle	8_75	2013	Faucon crécerelle	8_69	2015
Rousserolle turdoïde	8_75	2013	Fauvette mélanocéphale	8_69	2015
Venturon corse	8_75	2013	Fauvette passerinette	8_69	2015
Aigrette garzette	8_76	2013	Fauvette pitchou	8_69	2015
Bruant proyer	8_76	2013	Fauvette sarde	8_69	2015
Busard des roseaux	8_76	2013	Guêpier d'Europe	8_69	2015
Chevalier guignette	8_76	2013	Hirondelle rustique	8_69	2015
Chevalier sylvain	8_76	2013	Perdrix rouge	8_69	2015
Combattant varié	8_76	2013	Pipit rousseline	8_69	2015
Cormoran huppé méditerranéen	8_76	2013	Venturon corse	8_69	2015
Fauvette mélanocéphale	8_76	2013	Chardonneret élégant	8_70	2015
Fauvette passerinette	8_76	2013	Faucon pèlerin	8_70	2015
Fauvette pitchou	8_76	2013	Fauvette mélanocéphale	8_70	2015
Fauvette sarde	8_76	2013	Fauvette passerinette	8_70	2015
Goéand leucopnée	8_76	2013	Fauvette pitchou	8_70	2015
Hirondelle rustique	8_76	2013	Fauvette sarde	8_70	2015
Merle noir	8_76	2013	Linotte mélodieuse	8_70	2015
Petit Gravelot (Pluvier petit-gravelot)	8_76	2013	Pinson des arbres	8_70	2015
Pinson des arbres	8_76	2013	Pipit rousseline	8_70	2015
Tourterelle des bois	8_76	2013	Pouillot véloce	8_70	2015
Alouette lulu	9_73	2013	Venturon corse	8_70	2015
Buse variable	9_73	2013	Alouette lulu	8_73	2015
Fauvette à tête noire	9_73	2013	Bouscarle de Cetti	8_73	2015
Fauvette à tête noire	9_73	2013	Bruant proyer	8_73	2015
Fauvette mélanocéphale	9_73	2013	Bruant zizi	8_73	2015
Fauvette passerinette	9_73	2013	Butor étoilé	8_73	2015
Fauvette pitchou	9_73	2013	Chardonneret élégant	8_73	2015
Fauvette sarde	9_73	2013	Chevalier guignette	8_73	2015
Geai des chênes	9_73	2013	Corneille mantelée	8_73	2015
Merle noir	9_73	2013	Fauvette à tête noire	8_73	2015
Mésange à longue queue	9_73	2013	Fauvette mélanocéphale	8_73	2015
Mésange charbonnière	9_73	2013	Fauvette passerinette	8_73	2015
Pic épeiche	9_73	2013	Fauvette pitchou	8_73	2015
Pinson des arbres	9_73	2013	Fauvette sarde	8_73	2015
Rougegorge familier	9_73	2013	Geai des chênes	8_73	2015
Venturon corse	9_73	2013	Loriot d'Europe	8_73	2015
Alouette lulu	9_74	2013	Merle noir	8_73	2015
Faucon pèlerin	9_74	2013	Mésange bleue	8_73	2015
Fauvette sarde	9_74	2013	Mésange charbonnière	8_73	2015
Hirondelle rustique	9_74	2013	Phragmite des joncs	8_73	2015
Pipit rousseline	9_74	2013	Pinson des arbres	8_73	2015
Tarier des prés	9_74	2013	Pipit rousseline	8_73	2015
Traquet motteux	9_74	2013	Roitelet à triple bandeau	8_73	2015

Venturon corse	9_74	2013	Rousserolle turdoide	8_73	2015
Bergeronnette printanière	9_75	2013	Tarier des prés	8_73	2015
Epervier d'Europe	9_75	2013	Alouette lulu	9_68	2015
Fauvette mélanocéphale	9_75	2013	Faucon crécerelle	9_68	2015
Fauvette passerinette	9_75	2013	Fauvette à tête noire	9_68	2015
Guépier d'Europe	9_75	2013	Fauvette mélanocéphale	9_68	2015
Merle noir	9_75	2013	Fauvette passerinette	9_68	2015
Pie-grièche écorcheur	9_75	2013	Fauvette pitchou	9_68	2015
Roitelet à triple bandeau	9_75	2013	Fauvette sarde	9_68	2015
Tarier des prés	9_75	2013	Grand Corbeau	9_68	2015
Tourterelle des bois	9_75	2013	Merle noir	9_68	2015
Fauvette mélanocéphale	9_76	2013	Roitelet à triple bandeau	9_68	2015
Fauvette passerinette	9_76	2013	Roussin philomèle	9_68	2015
Fauvette pitchou	9_76	2013	Rougegorge familier	9_68	2015
Fauvette sarde	9_76	2013	Troglodyte mignon	9_68	2015
Alouette lulu	10_77	2014	Venturon corse	9_68	2015
Bruant Proyer	10_77	2014	Fauvette à tête noire	9_69	2015
Bruant zizi	10_77	2014	Fauvette mélanocéphale	9_69	2015
Chardonneret élégant	10_77	2014	Fauvette pitchou	9_69	2015
Corneille mantelée	10_77	2014	Fauvette sarde	9_69	2015
Fauvette à tête noire	10_77	2014	Merle noir	9_69	2015
Fauvette mélanocéphale	10_77	2014	Mésange charbonnière	9_69	2015
Fauvette passerinette	10_77	2014	Pinson des arbres	9_69	2015
Fauvette Sarde	10_77	2014	Roitelet à triple bandeau	9_69	2015
Geai des chênes	10_77	2014	Venturon corse	9_69	2015
Goéland leucopnée	10_77	2014			
Hirondelle de fenêtre	10_77	2014			
Hirondelle rustique	10_77	2014			
Merle noir	10_77	2014			
Mésange bleue	10_77	2014			
Mésange charbonnière	10_77	2014			
Perdrix rouge	10_77	2014			

Résumé

L'échantillonnage avifaunistique de la zone Natura 2000 de la pointe du Cap Corse permet de connaître la diversité du peuplement en oiseaux du site. La méthodologie employée, les points d'écoute, ne permet pas, par contre, de dresser une liste exhaustive des oiseaux présent sur la zone, mais rend compte de l'abondance relative des espèces contactés. En multipliant les points d'écoute dans le temps et dans l'espace on peut en plus appréhender l'évolution des populations d'oiseaux (augmentation, baisse ou stabilisation des effectifs)

C'est pourquoi il est nécessaire de poursuivre ce travail sur plusieurs années pour avoir des données fiables à analyser.

En 2015 dix carrés (maillage de 1Km) ont été échantillonnés permettant le contact de 45 espèces différentes. Cette année les derniers carrés restant à prospecter ont été réalisés. La totalité de la zone à donc été inventoriée. Cela représente, pour les quatre années de suivi, 42 carrés et 76 espèces contactés (2116 contacts).

Les fauvettes sont parmi le groupe d'oiseaux le plus contacté lors de l'étude, en rapport avec le milieu prospecté et l'habitat de cette zone Natura 2000 essentiellement composée de maquis.

Pour 2016, nous proposons de poursuivre notre suivi de l'avifaune. Pour cela nous proposons un tirage aléatoire de cinq carrés. Des prospections nocturnes sont aussi à prévoir. Le suivi de cinq carrés par an permettra de rendre compte de l'évolution des tendances des populations sur le long terme.